



Številka: 35409-100/2020/11
Datum: 16. 9. 2020

Ministrstvo za okolje in prostor izdaja na podlagi 38.a člena Zakona o državni upravi (Uradni list RS, št. 113/05-ZDU-1-UPB4, 89/07-odl. US, 126/07-ZUP-E, 48/09, 8/10-ZUP-G, 8/12-ZVRS-F, 21/12, 47/13, 12/14, 90/14 in 51/16), 40. člena Zakona o varstvu okoljā (Uradni list RS, št. 39/06-ZVO-1-UPB1, 49/06-ZMetD, 66/06-odl. US, 33/07-ZPNačrt, 57/08-ZFO-1A, 70/08, 108/09, 48/12, 57/12, 92/13, 56/15, 102/15, 30/16, 61/17-GZ, 21/18-ZNOrg in 84/18-ZIURKOE), 110. in 119. člena Zakona o urejanju prostora (ZUreP-2, Uradni list RS, št. 61/17), prvega odstavka 101.a člena Zakona o ohranjanju narave (Uradni list RS, št. 96/04-ZON-UPB2, 61/06-ZDru-1, 8/10 ZSKZ-B, 46/14, 21/18-ZNOrg, 31/18 in 82/20) in 145. člena Zakona o splošnem upravnem postopku (Uradni list RS, št. 24/06-ZUP-UBP2, 105/06-ZUS-1, 126/07, 65/08, 8/10 in 82/13) v upravni zadevi določitve planov, za katere je treba izvesti postopek celovite presoje njihovih vplivov na okolje, za pripravo plana OPPN poslovna cona Radna pripravljavcu plana Občini Sevnica, Glavni trg 19a, 8290 Sevnica, ki jo po pooblastilu zastopa Savaprojekt d. d., Cesta krških žrtev 57, 8270 Krško, naslednjo

ODLOČBO

1. V postopku priprave in sprejemanja plana OPPN poslovna cona Radna, mora pripravljavec plana, Občina Sevnica, izvesti celovito presojo vplivov na okolje.
2. Pripravljavcu plana, Občini Sevnica, ni potrebno izvesti presoje sprejemljivosti vplivov izvedbe plana v naravo na varovana območja za plan naveden pod prvo točko izreka te odločbe.
3. V tem postopku ni bilo stroškov.

Obrazložitev

Ministrstvo za okolje in prostor, Sektor za strateško presojo vplivov na okolje (v nadaljevanju ministrstvo) je dne 27. 8. 2020 prejelo vlogo pooblaščenca Občine Sevnica, podjetja Savaprojekt d. d. (vlogo vložil zakonit zastopnik Peter Žigante), za izdajo odločbe ali je za prostorski akt, ki je v pripravi, potrebno izvesti postopek celovite presoje vplivov na okolje. Vloga se je nanašala na pripravo plana OPPN poslovna cona Radna, v nadaljevanju OPPN cona Radna.

Vlogi je bila predložena in tekom postopka pridobljena naslednja dokumentacija, ki je bila podlaga za vodenje postopka in odločanje:

- Mnenje Ministrstva za kulturo (MK) št. 35012-47/2020/4, 29. 4. 2020,
- Mnenje Ministrstva za zdravje (MZ) št. 350-31/2020-4, 4. 5. 2020 in mnenje Nacionalnega inštituta za javno zdravje (NIJZ) št. 350-29/2020-2 (256), 29. 4. 2020,
- Mnenje Zavoda RS za varstvo narave (ZRSVN) št. 1-III-295/2-O-20/TKS, 12. 6. 2020,
- Mnenje Direkcije RS za vode (DRSV) št. 35021-69/2020-2, 16. 7. 2020,
- Mnenje Direkcije RS za vode (DRSV) št. 35021-69/2020-3, 24. 8. 2020,
- Mnenje Zavoda za gozdove Slovenije (ZGS) št. 350- /20-2, 23. 6. 2020,
- Mnenje Ministrstva za kmetijstvo, gozdarstvo in prehrano, Direktorat za kmetijstvo (MKGP) št. 3503-12/2020/2, 7. 4. 2020,
- Mnenje Zavoda za ribištvo Slovenije (ZZRS) št. 4201-19/2020/2, 14. 4. 2020,

- Vloga pooblaščenca stranke Savaprojekt d.d. št. 19192-00/SUT, 26. 8. 2020,
- Pooblastilo Občine Sevnica št. 021-0001/2020, 20. 3. 2020,
- Sklep o začetku priprave št. 3505-0003/2018, 19. 3. 2020,
- Dopolnjena izhodišča za OPPN Radna, št. projekta 19192-00, marec 2020, Savaprojekt d. d.,
- Vloga pooblaščenca – seznanitev št. 19192-00/SUT, 8. 9. 2020, Savaprojekt d.d..

Po 40. členu Zakona o varstvu okolja (v nadaljevanju ZVO-1) je treba v postopku priprave plana, programa, načrta ali drugega splošnega akta (v nadaljnjem besedilu plan), katerega izvedba lahko pomembno vpliva na okolje, izvesti celovito presojo vplivov na okolje, s katero se ugotovi in oceni vplive na okolje in vključenost zahtev varstva okolja, ohranjanja narave, varstva človekovega zdravja in kulturne dediščine v plan ter pridobiti potrdilo ministrstva o sprejemljivosti njegove izvedbe na okolje. ZVO-1 v drugem odstavku 40. člena določa, da se za plan izvede celovita presoja vplivov na okolje, če se s planom določa ali načrtuje poseg v okolje, za katerega je treba izvesti presojo vplivov na okolje skladno z določbami 51. člena ZVO-1 ali, če je zanj zahtevana presoja sprejemljivosti po predpisih o ohranjanju narave. ZVO-1 v tretjem odstavku 40. člena določa, da se celovita presoja vplivov na okolje izvede tudi za drug plan, če ministrstvo oceni, da bi njegoa izvedba lahko pomembneje vplivala na okolje.

Ministrstvo, pristojno za okolje, na podlagi mnenj državnih nosilcev urejanja prostora v 21. dneh, po določilu 110. člena v povezavi z 119. členom ZUreP-2, odloči ali je za plan ali njegovo spremembo, treba izvesti celovito presojo vplivov na okolje.

Po določilu drugega odstavka 51. člena ZVO-1 Vlada RS predpiše vrste posegov, za katere je treba izvesti presojo vplivov na okolje, na podlagi njihovih značilnosti, lokacije in možnih vplivov na okolje. Obveznost te presoje se ugotavlja po Uredbi o posegih v okolje, za katere je treba izvesti presojo vplivov na okolje (Uradni list RS, št. 51/14, 57/15, 26/17 in 105/20, v nadaljevanju Uredba).

Ministrstvo je gradivo, ki je bilo predloženo preučilo in ugotovilo, da se s pripravo obravnavanega plana ne načrtuje poseg iz Uredbe iz Priloge 1 iz rubrike PVO¹. Ministrstvo je v ugotovljenem postopku ugotovilo, da za obravnavani plan ni treba izvesti presoje vplivov na okolje na podlagi 51. člena ZVO-1 v povezavi z Uredbo, Prilogo 1 iz rubrike PVO¹ (vrste posegov v okolje, za katere je presoja vplivov na okolje obvezna). Navedeno pomeni, da presoja vplivov na okolje ni potrebna, zato posledično tudi celovita presoja vplivov na okolje ni potrebna. Obravnavani plan OPPN cona Radna zajema območje 4,3 ha, ki je po namenski rabi namenjen za poslovne in proizvodnje dejavnosti z dopolnilnimi dejavnostmi. Kumulativno gledano se OPPN cona Radna vključuje z drugimi enotami urejanja prostora v širše območje gospodarskih, turističnih con z zelenimi površinami. Na vseh območjih, ki mejijo na obravnavani plan se izvajajo podobne dejavnosti, vključno z bivanjem. Z OPPN cona Radna se načrtuje izgradnja bencinskega servisa z restavracijo, poslovnih in poslovno stanovanjskih stavb, parkirnih in zelenih površin.

Na podlagi 101. člena Zakona o ohranjanju narave (v nadaljevanju ZON) se celovita presoja vplivov na okolje izvede za plane, ki bi lahko pomembno vplivali na zavarovano območje, posebno varstveno območje ali potencialno posebno ohranitveno območje, sami po sebi ali v povezavi z drugimi plani.

Ministrstvo je pregledalo poslano dokumentacijo in iz uradnih evidenc Atlas okolja ugotovilo, da območje plana OPPN cona Radna ni na območju Natura 2000, sega pa v območje EPO, zato pridobilo mnenje ZRSVN o vplivih na biotsko raznovrstnost in o potrebi izvedbe presoje sprejemljivosti vplivov izvedbe plana.

Merila za ocenjevanje verjetnih pomembnejših vplivov plana na okolje, skladno z določbami tretjega odstavka 40. člena ZVO-1, so določena z Uredbo o merilih ocenjevanja verjetnosti pomembnejših vplivov izvedbe plana, programa, načrta ali drugega splošnega akta in njegovih sprememb na okolje v postopku celovite presoje vplivov na okolje (Uradni list RS, št. 9/09, v nadaljevanju Uredba o merilih).

Zavod RS za varstvo narave je dne 12. 6. 2020 izdal Mnenje o obveznosti izvedbe presoje sprejemljivosti plana na varovana območja in mnenje o verjetnosti pomembnejših vplivov izvedbe plana na naravne vrednote in biotsko raznovrstnost št. 1-III-295/2-O-20/TKS. Iz tega mnenja izhaja, da presoje sprejemljivosti vplivov izvedbe plana ni potrebno izvesti in da plan verjetno ne bo pomembno vplival na biotsko raznovrstnost.

Ministrstvo za zdravje je dne 4. 5. 2020 izdalo mnenje št. 350-31/2020-4 v katerem ministrstvo seznanjajo z mnenjem Nacionalnega inštituta za javno zdravje št. 350-29/2020-2 (256). Iz mnenja Nacionalnega inštituta za javno zdravje izhaja, da ocenjujejo, da bo izvedba plana OPPN cona Radna v obliki in obsegu, kot je opisano v izhodiščih plana, pomembno vplivala na zdravje in počutje ljudi.

Direkcija RS za vode je dne 24. 8. 2020 izdala mnenje o verjetnosti pomembnejših vplivov št. 35021-69/2020-3. Iz tega mnenja izhaja, da se lokacija nahaja na poplavnem območju in zato DRSV meni, da izvedba plana lahko vpliva na vode in vodni režim.

Ministrstvo za kulturo je dne 29. 4. 2020 izdalo mnenje št. 35012-47/2020/4 v katerem menijo, da obstaja verjetnost pomembnejših vplivov izvedbe plana na kulturno dediščino, vpisano v register nepremične kulturne dediščine.

Zavod za gozdove Slovenije je dne 23. 6. 2020 izdal mnenje št. 350- /20-2, iz katerega izhaja, da plan ne bo imel pomembnejših vplivov na okolje z vidika njihove pristojnosti.

Ministrstvo za kmetijstvo, gozdarstvo in prehrano, Direktorat za kmetijstvo je dne 7. 4. 2020 izdal mnenje št. 3503-12/2020/2 iz katerega izhaja, da predlagana prostorska ureditev ne posega na območje kmetijskih zemljišč, zato se do predlaganih ureditev niso opredelili.

Zavod za ribištvo Slovenije je dne 14. 4. 2020 izdal mnenje št. 4201-19/2020/2 iz katerega izhaja, da menijo, da ima načrtovana gradnja in ureditev infrastrukture na območju plana lahko kratkoročne negativne vplive na vrste v reki Savi v času gradnje, dolgoročne pa v primeru neustrezne izvedbe.

Ministrstvo je v ugotovitvenem postopku upoštevalo tudi merila za ocenjevanje verjetnosti pomembnejših vplivov izvedbe plana na okolje in ugotovilo, da so značilnosti plana takšne, da s plani v neposredni sosesčini tvori enovit poseg človeka v okolje in je zato potrebno upoštevati kumulativne značilnosti vplivov. Plan sega v ekološko pomembno območje (reka Sava), zato predstavlja tveganje za okolje (potencialna možnost nesreč), znotraj območja obravnavanega plana bodo tudi stanovanjski objekti, zato je treba z vidika obvladovanja hrupa preprečiti potencialno tveganje za zdravje ljudi. Plan obravnava lokacijo, ki se nahaja na poplavnem območju reke Save, kar predstavlja ranljivost območja glede na možno škodljivo delovanje voda. Območje OPPN cona Radna ima lahko tudi vpliv na veduto EŠD Tarški dvorec, ki se ne nahaja na območju plana, pač pa je v daljinskem vplivnem območju. Vsi ti kriteriji, ugotovljeni po merilih za ocenjevanje verjetnosti pomembnejših vplivov izvedbe plana na okolje, dajejo ministrstvu podlago, da je uvedlo postopek celovite presoje vplivov na okolje, kot to izhaja iz prve točke izreka te odločbe.

Ministrstvo je skladno z določilom 9. člena Zakona o splošnem upravnem postopku stranko seznanilo z ugotovitvami in jo pozvalo, da se izjasni o dejstvih in okoliščinah, ki so pomembne za odločitev v tem upravnem postopku.

Pooblaščenec stranke je dne 8. 9. 2020 poslal dopis št. 19192-00/SUT, v katerem ministrstvo obvešča, da dodatnih izjasnitev in obrazložitev nima, in poziva ministrstvo, da čim prej izda predmetno odločbo.

Ministrstvo je po pregledu predloženega gradiva ter na podlagi mnenj resorjev in meril iz 2. člena Uredbe o merilih, ki se nanašajo na značilnost plana, značilnost vplivov ter pomen in ranljivost območij, ki bodo verjetno prizadeta, ugotovilo, da bo pri izvedbi obravnavanega plana verjetno prišlo do pomembnih vplivov na okolje. Skladno z zgoraj navedenim ministrstvo ocenjuje, da je za obravnavani plan potrebno izvesti celovito presojo vplivov na okolje skladno z določbami 40. člena ZVO-1, zato je ministrstvo odločilo tako, kot izhaja iz 1. in 2. točke izreka te odločbe.

V tem postopku stroški niso nastali, zato je ministrstvo odločilo tako, kot izhaja iz 3. točke izreka te odločbe.

Pouk o pravnem sredstvu: Zoper to odločbo ni pritožbe po redni upravni poti, pač pa je dovoljen upravni spor z vložitvijo tožbe na Upravno sodišče Republike Slovenije, Fajfarjeva 33, 1000 Ljubljana, v roku 30 dni po vročitvi te odločbe. Tožba se lahko vloži neposredno pisno ali pa se pošlje po pošti.

Postopek vodil:

Jernej Per
podsekretar

mag. Vesna Kolar Planinšič
vodja Sektorja za strateško presojo vplivov na okolje

Elektronsko vročiti:

- pooblaščenec Savaprojekt Krško d. d., savaprojekt@savaprojekt.si
- stranka Občina Sevnica, obcina.sevnica@siol.net

V vednost:

- Zavod RS za varstvo narave, zrsvn.oece@zrsvn.si
- Ministrstvo za kulturo, gp.mk@gov.si
- Direkcija RS za vode, gp.drsv@gov.si
- Ministrstvo za zdravje, gp.mz@gov.si
- Zavod za ribištvo Slovenije, info@zzrs.si
- Zavod za gozdove Slovenije, zgs.tajnistvo@zgs.si
- Ministrstvo za kmetijstvo, gozdarstvo in prehrano, gp.mkqp@gov.si



Prejeto

13. 05. 2020

Številka: 35020-37/2020-2

Datum: 4. 5. 2020

Datoteka: OPPN za PC Radna, Občina Sevnica

Savaprojekt / 851

Direkcija Republike Slovenije za vode, izdaja na podlagi drugega odstavka 14. člena Uredbe o organih v sestavi ministrstev (Ur. l. RS, št. 35/15 in 62/15), 58. člena Zakona o prostorskem načrtovanju (Ur. l. RS, št. 33/07, 70/08-ZVO-1B, 108/09, 80/10-ZUPUDPP (106/2010 popr.), 43/11-ZKZ-C, 57/12, 57/12-ZUPUDPP-A, 109/12, 76/14 odl.US in 14/15-ZUUJFO; v nadaljevanju: ZPNačrt) in 61. člena Zakona o vodah (Ur. l. RS, št. 67/02, 110/02 – ZGO-1, 2/04 – ZZdri-A, 41/04 – ZVO-1, 57/08, 57/12, 100/13, 40/14 in 56/15; v nadaljevanju: ZV-1), na vlogo Občine Sevnica, Glavni trg 19a, 8290 Sevnica, ki jo po pooblastilu zastopa, Savaprojekt d.d., Cesta krških žrtev 57, 8270 Krško (pooblaščenec), naslednje

SMERNICE

k osnutku Občinskega podrobnega prostorskega načrta za poslovno cono Radna (RN07.ppn)

S stališča varovanja vodnega režima in stanja voda se k pripravi Občinskega podrobnega prostorskega za poslovno cono Radna, izda naslednje smernice in pogoje s področja upravljanja z vodami:

I. Pogoji tehnične narave:

1. Projektna rešitev odvajanja in čiščenja padavinskih in komunalnih odpadnih vod mora biti usklajena z Uredbo o odvajanju in čiščenju komunalne odpadne vode (Uradni list RS, št. 98/15) ter Uredbo o emisiji snovi in toplote pri odvajanju odpadnih voda v vode in javno kanalizacijo (Uradni list RS, št. 64/12 in spremembe).
2. Zakon o vodah v 86. členu predpisuje, da so na poplavnem območju prepovedane vse dejavnosti in vsi posegi v prostor, ki imajo lahko ob poplavi škodljiv vpliv na vode, vodna in priobalna zemljišča ali povečujejo poplavno ogroženost območja, razen posegov, ki so namenjeni varstvu pred škodljivim delovanjem voda. V skladu s 3. odstavkom 86. člena ZV-1 podrobnejša merila in pogoje za posege v prostor določa Uredba o pogojih in omejitvah za izvajanje dejavnosti in posegov v prostor na območjih, ogroženih zaradi poplav in z njimi povezane erozije celinskih voda in morja (Ur. l. RS št. 89/08)- v nadaljevanju Uredba.
3. V primerih, ko pripadajoči razredi nevarnosti v skladu s predpisom niso določeni, iz podatkov o poplavah in erozijskih dogodkih ali pa iz opozorilne karte pa izhaja, da je območje izpostavljeno poplavam, se lahko upošteva določbe 5. člena navedene Uredbe o pogojih in omejitvah za izvajanje dejavnosti in posegov v prostor na območjih, ogroženih zaradi poplav in z njimi povezane erozije celinskih voda in morja. S tem v zvezi je potrebno izdelati elaborat v katerem bodo merila in posledično pogoji določeni na podlagi podatkov o globinah poplavne vode in debeline odplavljenega in odloženega preperelega kamninskega materiala pri vrednosti pretoka vode s povratno dobo 100 in 500 let. Iz elaborata morajo biti za celotno območje gradnje posledično obdelani pogoji in omejitve, ki jih navedena Uredba predpisuje. Obravnavano območje je po naših podatkih potencialno poplavno ogroženo (območje razreda preostale poplavne nevarnosti).
4. Za določitev območij ogroženih zaradi poplav in z njimi povezane erozije je potrebno upoštevati Pravilnik o metodologiji za določanje območij, ogroženih zaradi poplav in z njimi povezane erozije celinskih voda in morja, ter o načinu razvrščanja zemljišč v razrede ogroženosti (Ur. l. RS št. 60/07).
5. Po naših podatkih se na tem območju nahaja neimenovani vodotok (odvodnik), ki ga je potrebno urediti in zagotoviti odvajanje v reko Savo z ustreznim pretočnim profilom (hidravlični izračun, tloris, prerezi).
6. Vse odpadne vode morajo biti obvezno priključene na javno kanalizacijsko omrežje v skladu z veljavnimi predpisi in pod pogoji upravljavca. Če javnega kanalizacijskega omrežja ni, je možno odpadne komunalne vode speljati v malo komunalno čistilno napravo.

7. Odvajanje padavinskih voda z večjih ureditvenih območij je treba predvideti v skladu z 92. čl. ZV-1 in sicer, na tak način, da bo v čim večji možni meri zmanjšan hipni odtok padavinskih voda z urbanih površin, kar pomeni, da je potrebno predvideti zadrževanje padavinskih voda pred iztokom v površinske odvodnike (zatravitev, travne plošče, zadrževalni bazeni, suhi zadrževalniki...).
8. Pri gradnji objektov je potrebno zagotoviti zadrževanje in ponikanje čim večjega dela padavinskih voda. Padavinske vode s streh se naj odvaja v lokalni zbirnik deževnice, ki se lahko uporablja za zalivanje ali sanitarno vodo. V primeru gradnje ponikovalnice morajo biti le te locirane izven vpliva povoznih in manipulativnih površin. Odvod vseh padavinskih voda je potrebno načrtovati na način, da ne bo ogrožena stabilnost zemljišča in poslabšano stanje voda.
9. Za morebiten izpust vode iz območja v reko Savo, morajo biti iztočni objekti detajlno projektno obdelani, ne smejo segati v pretočni profil vodotoka in morajo biti oblikovani v naklonu brežine z vgrajeno povratno zaklopko. Obvezno je potrebno predvideti ustrezno protierozijsko zaščito struge reke Save v območju izpustov, tako po obsegu, kot tudi po načinu (višinsko izven vpliva visokih voda reke Save).
10. Vsi kanali in jaški kanalizacijskega omrežja morajo biti grajeni vodotesno, kar mora biti predvideno v projektu in dokazano z atesti in preizkusi.
11. Za vso škodo, ki bi nastala na vodnem režimu zaradi neustrezne ali nekvalitetne izvedbe gradbenih del ali projekta, je v celoti odgovoren investitor.
12. V času gradnje je stranka dolžna zagotoviti vse potrebne varnostne ukrepe in tako organizacijo na gradbišču, da bo preprečeno onesnaževanje voda, izlitje nevarnih tekočin na prosto, ali v zemljo.
13. V projektu je treba prikazati oziroma opisati mesto deponije viška zemeljskega in gradbenega materiala. Višek izkopanega materiala ni dovoljeno nekontrolirano odlagati na teren in z njim zasipavati struge in poplavnega prostora vodotokov. Začasne deponije morajo biti locirane in urejene tako, da ni oviran odtok vode, imeti morajo urejen odtok padavinskih voda in morajo biti zaščitene pred erozijo in odplavljanjem materiala.
14. Investitor mora skleniti pogodbo o ustanovitvi služnosti po določilih Stvarnopravnega zakonika (UR. I. RS, št. 87/2002-SPZ) za poseg na vodno zemljišče (izpust prečiščenih odpadnih voda v vodotok Sava), če je lastnik zemljišča RS. Pogodba služi kot dokazilo o pravici graditi na vodnem in priobalnem zemljišču, ki je v lasti države, v skladu z ZV-1 in jo je treba skleniti z naslovnim organom po pridobitvi vodnega soglasja. Vloga za služnostno pravico je potrebno vložiti na naslov: Direkcija Republike Slovenije za Vode, Sektor območja Spodnje Save, Novi trg 9 p.p. 104, 8000 Novo mesto.

Obrazložitev

Priljubljenka osnutka Občinskega podrobnega prostorskega načrta za poslovno cono Radna, Občina Sevnica, je z vlogo z dne 31. 3. 2020 poslano preko družbe pooblaščenke Savaprojekt d.d., Cesta krških žrtev 57, 8270 Krško, pozvala Direkcijo RS za vode, Sektor območja spodnje Save, Novi trg 9, Novo mesto, pristojno za področje upravljanja z vodami, da poda smernice k osnutku prostorskega plana.

Vlogi je bilo priloženo:

- Sklep o pripravi Občinskega podrobnega prostorskega načrta za PC Radna, PC Radna, št. proj.: 19192-00, Krško, datum: marec 2020, izdelovalec: Savaprojekt d.d., Cesta krških žrtev 57, 8270 Krško,
- Izhodišča za pripravo OPPN,
- Ureditveno situacija,
- Pooblastilo

ZPNačrt v 58. členu določa, da nosilci urejanja prostora, v 30 dneh dajo smernice.

ZV-1 v 5. odstavku 61. člena določa, da na osnutek prostorskega akta poda ministrstvo smernice k načrtovanim prostorskim ureditvam. Po določilih 2. odstavka 14. člena Uredbe o organih v sestavi ministrstev izda mnenje k osnutku prostorskega akta s področja upravljanja z vodami Direkcija RS za vode.

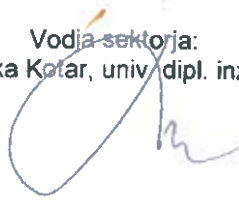
OPPN predvideva ureditev območja poslovne cone Radna.

Smernice za načrtovanje so strokovne zahteve pri pripravi prostorskega akta. Dokončno gradivo skupaj z grafičnimi prilogami, izdelano skladno s smernicami tega dokumenta, je skladno z 61. členom ZPNačrt, potrebno posredovati v pregled in pridobitev mnenja.

Postopek vodil:
Janez Grm, univ. dipl. inž. grad.
podsekretar




Vodja sektorja:
Alenka Kotar, univ. dipl. inž. grad.



Vročiti: - Savaprojekt d.d., Cesta krških žrtev 57, 8270 Krško, po elektronski pošti: manuel.kos@savaprojekt.si



REPUBLIKA SLOVENIJA
MINISTRSTVO ZA OKOLJE IN PROSTOR

DIREKCIJA REPUBLIKE SLOVENIJE ZA VODE

Sektor območja spodnje Save

Novi trg 9, 8000 Novo mesto

T: 07 391 76 20
F: 01 478 31 99
E: gp.drsv-nm@gov.si
www.dv.gov.si

Savaprojekt d.d.
Cesta krških žrtev 57
8270 Krško

Številka: 35021-69/2020-3
Datum: 24.8.2020

Zadeva: Mnenje o verjetnosti pomembnejših vplivov dopoljenih izhodišč za pripravo OPPN za poslovno cono Radna (IP RN07.ppn) – na okolje v postopku CPVO

Dne 30.3.2020 ste nam (gp.drsv-nm@gov.si) po elektronski pošti posredovali vlogo za izdajo mnenja o pomembnejših vplivih plana na okolje za OPPN poslovna cona Radna, dopoljenih izhodišč za pripravo OPPN za poslovno cono Radna (IP RN07.ppn) v naselju Radna in Občini Sevnica. Ministrstvo za okolje in prostor, Direkcija RS za vode, izdaja na podlagi drugega odstavka 14. člena Uredbe o organih v sestavi ministrstev (Uradni list RS, št. 35/15) in v skladu s 3. členom Uredbe o merilih za ocenjevanje verjetnosti pomembnejših vplivov izvedbe plana, programa, načrta ali drugega splošnega akta in njegovih sprememb na okolje v postopku celovite presoje vplivov izvedbe plana na okolje (Uradni list RS, št. 9/09), naslednje mnenje:

Po pregledu tekstualnega in grafičnega gradiva za pripravo OPPN Radna ugotavljamo, da se lokacija nahaja na poplavnem območju reke Save (za kar so za to območje OPPN deloma že izdelane karte poplavne nevarnosti in neimenovanem levem pritoku reke Save, ki se pri stanovanjski hiši Radna 5A odvaja (priključuje) v javno meteorno kanalizacijsko omrežje naselja. Po razpoložljivih podatkih je torej območje potencialno poplavno območje in območje odvajanja neimenovanega odvodnika padavinskih zalednih voda v reko Savo.

S planom se načrtuje postavitve trgovskega objekta, poslovno stanovanjskih objektov, stanovanjskih objektov, bencinskega servisa z gostinskim objektom. Skladno s tem se uredijo ustrezni priključki na gospodarsko javno infrastrukturo, nove javne prometnice ter zagotovi zadostne parkirne površine za stanovalce, zaposlene in uporabnike storitev v sklopu posameznih parcel (objektov). Prav tako se izvede rekonstrukcija glavne in regionalne ceste ter izvede krožišče (obstoječe črpališče se ohrani).

Cilj upravljanja z vodami ter vodnimi in priobalnimi zemljišči je doseganje dobrega stanja voda in drugih, z vodami povezanih ekosistemov, zagotavljanje varstva pred škodljivim delovanjem voda, ohranjanje in uravnavanje vodnih količin in spodbujanje trajnostne rabe voda, ki omogoča različne rabe vode ob upoštevanju dolgoročnega varstva razpoložljivih vodnih virov in njihove kakovosti.

Glede na predvidene načrtovane objekte in dejavnosti ter dejstva, da se lokacija OPPN Radna nahaja na poplavnem območju in ob neurejenim območju odvajanja neimenovanega levega pritoka reke Save (karte poplavne nevarnosti niso v celoti izdelane in potrjene, neimenovani vodotok je speljan v javno meteorno kanalizacijo) menimo, da izvedba plana OPPN Radna lahko vpliva na vode in vodni režim, zato naj se v postopku CPVO preveri verjetnost pomembnega vpliva plana na okolje – vode in z vodo

povezane vsebine in določijo potrebni ukrepi za preprečitev tega vpliva, v kolikor sama zakonodaja sploh dopušča gradnjo predvidenih objektov na varstvenih in ogroženih območjih.

Zaradi možnosti hrambe za okolje nevarnih snovi, ki bi ob nepravilni hrambi in rokovanju z njimi lahko imele vpliv na vode in vodni režim ter dejstvu, da se na območju načrtujejo objekti, za katere že Uredba o pogojih in omejitvah za izvajanje dejavnosti in posegov v prostor na območjih ogroženih zaradi poplav in z njimi povezane erozije celinskih voda in morja (Uradni list RS, št. 89/08) predvideva obvezno izdelavo celovite presoje na okolje (CPVO), menimo, da bo plan verjetno imel vpliv na vode in vodni režim.

Lepo pozdravljeni!

Pripravil:
Janez Grm, univ. dipl. inž. grad.
Podsekretar





Vodja sektorja:
Alenka Kotar, univ. dipl. inž. grad.



Vročiti:

- Savaprojekt d.d., Cesta krških žrtev 57, 8270 Krško – po elektronski pošti Silvija.Umek.Toth@savaprojekt.si
- Ministrstvo za okolje in prostor, Dunajska cesta 48, 1000 Ljubljana – po elektronski pošti gp.mop@gov.si



Savaprojekt Krško d.d.

manuel.kos@savaprojekt.si

Številka: 35012-47/2020/4
Datum: 29. 4. 2020

Na podlagi poziva podjetja Savaprojekt Krško d.d., Cesta krških žrtev 57, 8270 Krško (v nadaljevanju: Savaprojekt Krško d.d.) izdaja Ministrstvo za kulturo, Maistrova 10, 1000 Ljubljana (v nadaljevanju: Ministrstvo) na podlagi 119. člena v povezavi s 110. členom Zakona o urejanju prostora (Uradni list RS, št. 61/17; v nadaljevanju ZUreP-2) in na podlagi 76. člena Zakona o varstvu kulturne dediščine (Uradni list RS, št. 16/08, 123/08, 8/11 – ORZVKD39, 90/12, 111/13, 32/16 in 21/18 – ZNOrg); v nadaljevanju ZVKD-1) naslednje

MNENJE O VERJETNOSTI

POMEMBNEJŠIH VPLIVOV PLANA NA KULTURNO DEDIŠČINO

IN

KONKRETNE SMERNICE ZA

OBČINSKI PODROBNI PROSTORSKI NAČRT POSLOVNA CONA RADNA V OBČINI SEVNICA

1. Podatki o vlogi

Podjetje Savaprojekt Krško d.d. je z elektronsko vlogo z dne 30. 3. 2020 pozvala Ministrstvo, da izda mnenje o verjetnosti pomembnejših vplivov plana na kulturno dediščino in konkretne smernice za Občinski podrobni prostorski načrt Poslovna cona Radna v Občini Sevnica (v nadaljevanju: OPPN Poslovna cona Radna).

Vlogi je bilo priloženo:

- Dopolnjena izhodišča za pripravo OPPN Poslovna cona Radna (IP RN07.ppn) z ureditveno situacijo, izdelal Savaprojekt Krško d.d., št. projekta 191920-00, Krško, marec 2020,
- Sklep o začetku priprave Občinskega podrobnega prostorskega načrta Poslovna cona Radna (RN07.ppn.), objavljen v Uradnem listu RS št. 35/2020 z dne 27. 3. 2020.

2. Mnenje o verjetnosti pomembnejših vplivov plana na kulturno dediščino in arheološke ostaline

2.1. Mnenje o verjetnosti pomembnejših vplivov plana na kulturno dediščino

Gradivo smo pregledali v sodelovanju z ZVKDS OE Celje. V območju urejanja ni enot nepremične kulturne dediščine, območje urejanja se nahaja v območju neposredne bližine registrirane stavbne dediščine **Radna - Tariški dvorec (EŠD 17317)**.

Glede na načrtovane ureditve in rešitve, prikazane v gradivu, ter varstveni režim in stanje dediščine, prisotne v območju presoje vpliva, **menimo, da obstaja verjetnost pomembnejših vplivov izvedbe plana na kulturno dediščino, vpisano v register nepremične kulturne dediščine.**

Obrazložitev:

V gradivu prikazana načrtovana ureditev OPPN Poslovna cona Radna zajema gradnjo trgovskega objekta, poslovno stanovanjskih objektov, stanovanjskih objektov, bencinskega servisa z gostinskim objektom ter izgradnjo pripadajoče gospodarske javne infrastrukture in prometne ureditve. Glede na lokacijo in obseg načrtovanih prostorskih ureditev menimo, da bi načrtovana ureditev lahko pomembneje vplivala na varovane vrednote registrirane stavbne dediščine **Radna - Tariški dvorec (EŠD 17317)**, predvsem bi pozidava stavb večjih gabaritov lahko imela negativen daljinski (vedutni) vpliv na prej navedeno enoto dediščine.

Novi objekti v območju vizure na Tariški dvorec morajo biti zato takšnih tlorisnih in višinskih gabaritov, ter umeščeni na način, da bo še naprej omogočena prostorska in vedutna zaznava dvorca v širšem prostoru, predvsem pogledov na dvorec iz smeri regionalne ceste. Menimo, da je ta ukrep v dopoljenih izhodiščih za pripravo prostorskega akta v zadostni meri že upoštevan, dodatno pa je potrebno v okolici novih stavb, ki so večje od obstoječih tradicionalnih, zasaditi visoko in avtohtono listopadno drevnino.

V kolikor bo predlagana zasaditev upoštevana, ocenjujemo, da bi bili ukrepi za varstvo kulturne dediščine ustrezni in pomembnejših vplivov na kulturno dediščino verjetno ne bi bilo.

2.2. Mnenje o verjetnosti pomembnejših vplivov plana na arheološke ostaline

Skladno z drugim odstavkom 74. člena Zakona o varstvu kulturne dediščine (Uradni list RS, št. 16/08, 123/08, 8/11 – ORZVKD39, 90/12, 111/13, 32/16 in 21/18 – ZNOrg) je treba v postopkih priprave in sprejemanja planov presojati tudi vplive plana na arheološke ostaline. V primeru, da bi se s planom določal ali načrtoval poseg v okolje, za katerega je treba izvesti presojo vplivov na okolje (Uredba o vrstah posegov v okolje, za katere je treba izvesti presojo vplivov na okolje, Uradni list RS, št. 51/14, 57/15 in 26/17, v nadaljevanju: Uredba PVO), in obstoječi podatki ne omogočajo presoje vplivov na arheološke ostaline, je za tak plan treba izvesti predhodne arheološke raziskave za oceno potenciala. Podrobnejše usmeritve glede predhodnih arheoloških raziskav in presoje vplivov plana na arheološke ostaline so opredeljene v splošnem delu smernic za načrtovanje občinskih podrobnih prostorskih aktov z vidika varstva kulturne dediščine, točka 6, objavljenem na:

https://www.gov.si/assets/ministrstva/MK/DEDISCINA/PROSTOR/OPPN_Splosne_smernice_NPB_140619.pdf

V primeru, da se s planom načrtuje poseg v okolje, za katerega je treba izvesti presojo vplivov na okolje na podlagi Uredbe PVO, **menimo, da obstaja verjetnost pomembnejših vplivov izvedbe plana na arheološke ostaline.**

3. Konkretna smernice

V samem območju urejanja ni enot nepremične kulturne dediščine. Konkretnih smernic za načrtovanje, ki bi izhajale iz varstvenih režimov, nimamo. Upošteva naj se usmeritve, ki smo jih podali v poglavju glede verjetnosti pomembnejših vplivov plana na kulturno dediščino.

Lep pozdrav,

Pripravila:
Barbara Hace
višja svetovalka

dr. Jelka Pirkovič
v. d. generalne direktorice
Direktorata za kulturno dediščino

Poslati (po e-pošti):

- naslovník
- MOP, Direktorat za okolje, SSPVO, gp.mop@gov.si
- ZVKDS OE Celje, [tajništvo.ce@zvkdś.si](mailto:tajnstvo.ce@zvkdś.si)



REPUBLIKA SLOVENIJA
**MINISTRSTVO ZA KMETIJSTVO,
GOZDARSTVO IN PREHRANO**
DIREKTORAT ZA KMETIJSTVO

Dunajska cesta 22, 1000 Ljubljana

T: 01 478 91 17
F: 01 478 90 35
E: gp.mkgp@gov.si
www.mkgp.gov.si

REPUBLIKA SLOVENIJA
MINISTRSTVO ZA KMETIJSTVO,
GOZDARSTVO IN PREHRANO

Podpisnik: Leon Ravnikar
Izdajatelj: Republika Slovenija
Serijska številka: 4c 3a 04 14 00 00 00 00 56 7b ff
Datum in čas podpisa: 08:36, 08.04.2020
Ref. št. dokumenta: 3503-12/2020/2

Številka: 3503-12/2020/2
Datum: 7. 4. 2020

SAVAPROJEKT d.d.
Cesta krških žrtev 57
8270 Krško

Zadeva: Mnenje o verjetnosti pomembnejših vplivov Občinskega podrobnega prostorskega načrta Poslovna cona Radna na okolje

Zveza: vloga za izdajo mnenja z dne 30. 3. 2020

Stranka, SAVAPROJEKT d.d., Cesta krških žrtev 57, Krško, je po pooblastilu Občine Sevnica, ki jo zastopa župan Srečko Ocvirk, 30. 3. 2020 pri Ministrstvu za kmetijstvo, gozdarstvo in prehrano (v nadaljevanju: ministrstvo) podala vlogo za izdajo mnenja o verjetnosti pomembnejših vplivov Občinskega podrobnega prostorskega načrta (OPPN) za območje Poslovna cona Radna na okolje in navedla, da je gradivo za izdajo mnenja dostopno na spletni strani Občine Sevnica oziroma na povezavi: <https://www.obcina-sevnica.si/informacije/Uradne-objave/oppn-poslovna-cona-radna> in zajema:

- Sklep o začetku priprave OPPN Poslovna cona Radna,
- izhodišča za pripravo OPPN in
- ureditveno situacijo.

Po pregledu predmetnega gradiva ministrstvo ugotavlja, da predlagana prostorska ureditev ne posega na območje kmetijskih zemljišč, zato se do predlaganih ureditev ne opredeljuje.

Lepo pozdravljeni!

Pripravil:
Igor Ritonja
sekretar

Leon Ravnikar
vodja Sektorja za urejanje kmetijskega
prostora in zemljiške operacije

Vročiti po elektronski pošti:
manuel.kos@savaprojekt.si.



Zavod za
ribištvo
Slovenije

—U
Fisheries Research
Institute of Slovenia

Sp. Gameljne 61a • SI-1211 Ljubljana - Šmartno
T 01 24 43 400 • F 01 24 43 405 • E info@zzrs.si

www.zzrs.si

Štev.: 4201-19/2020/2

Datum: 14. 4. 2020

Savaprojekt Krško d.d.
Cesta Krških žrtev 59
8270 Krško

Prejeto:

22. 04. 2020

savaprojekt /443

Mnenje s področja ribištva o verjetnosti pomembnejših vplivov OPPN na okolje za poslovno cono Radna

Spoštovani,

na podlagi vloge, prejete dne 30. 3. 2020, ki ste jo poslali Zavodu za ribištvo Slovenije, ter po pregledu dopolnjenih izhodišč za pripravo OPPN Poslovna cona Radna, projekt št 19192-00, podajamo mnenje o verjetnosti pomembnejših vplivov OPPN na okolje s področja ribištva.

Pri pripravi mnenja smo pregledali naslednje gradivo:

- Dopolnjena izhodišča za pripravo OPPN Poslovna cona Radna, (Savaprojekt d.d., Krško, marec 2020)
- Sklep o začetku priprave OPPN Poslovna cona Radna, (Občina Sevnica, Sevnica, marec 2020)

Območje urejanja in predvideni posegi

Kot je navedeno v pregledani dokumentaciji, želi pobudnik priprave OPPN in investitor Sava avto d.o.o. zgraditi bencinski servis z restavracijo, poslovne in poslovno stanovanjske stavbe, nove javne prometnice ter parkirne površine za stanovalce, uporabnike storitev in zaposlene. Po namenski rabi je območje namenjeno za razvoj proizvodnih in poslovnih dejavnosti z dopolnilnimi dejavnostmi kvartarnega sektorja.

Načrtovana pozidava se bo navezovala na obstoječo komunalno in prometno infrastrukturo z ureditvijo priključkov. Vse odpadne vode iz novih objektov se bo speljalo preko razbremenilnika v obstoječo javno kanalizacijsko omrežje, ki je navezano na čistilno napravo Sevnica. Čiste padavinske vode iz območja poslovne cone se bo speljalo v reko Savo. Zaradi velikih količin te vode je potrebno kanalizacijo izvesti kot cevne zadrževalnike, ki bodo preprečili hipni odtok.

Potencialno onesnažene padavinske vode iz manipulativnih površin in javnih prometnic naj bi pred izpustom v reko Savo ustrezno očistili v lovilcih olj.

V smeri JZ – SV že sedaj poteka kanalizacijski vod. Ob križišču na severni strani območja se v času visokih obremenitev fekalne in meteorne kanalizacije pojavlja problem prelivanja fekalij. Določene veje kanalizacije so namreč preobremenjene z meteornimi vodami. Črpališče ob večjem nalivu ne zmore prečrpati vse količine vode, zato se v severnem delu pojavlja problem dvigovanja vode iz jaškov. V OPPN je predvidena prestavitev kanalizacijskega sistema ob rob območja vzporedno z glavno cesto G1. Ob prestavitvi kanalizacijskega voda se bo izvedla tudi rekonstrukcija celotnega sistema, da ne bo več prihajalo do težav.

Območje OPPN se nahaja na parcelah št. 2322/7, 2322/13, 2322/14, del 2322/6, 2322/39, 2322/3, 2322/22, 2322/40, 2322/32, 2322/41, 2322/33, 2322/4, 2322/34, 2312/62, 2312/63, 2322/30, 2322/27, del 2322/10, del 2322/26, del 2322/17, del 2312/61, del 2326/6, del 2322/16, del 2312/52, del 2312/53, del 2322/9, 2320, 2322/11, vse k.o. Log (1391).

Ribiško upravljanje in varstvo rib

Iz prejete dokumentacije in podatkov Ribiškega katastra je razvidno, da se bodo predvidena dela glede na *Uredbo o določitvi meja ribiških območij in ribiških okolišev v Republiki Sloveniji (Uradni list RS, št. 52/2007)* izvajala v Spodnejsavskem ribiškem območju, v Mirenskem ribiškem okolišu. V skladu s koncesijsko pogodbo Ministrstva za kmetijstvo, gozdarstvo in prehrano, *Ribiškogojitevnim načrtom 2006-2010*, ki ga je potrdila pristojna upravna enota, ter *Letnim programom 2020*, ki ga je potrdil Zavod za ribištvo Slovenije, ribiško upravljanje v Mirenskem ribiškem okolišu izvaja ribiška družina Sevnica.

Sava je na obravnavanem odseku od izliva Črnega potoka do izliva Blanščice ribolovni revir Sava 18.

Za sladkovodne vrste rib se varstvo izvaja po *Uredbi o zavarovanih prosto živečih živalskih vrstah (Uradni list RS, št. 46/2004, 109/2004, 84/2005, 115/2007, 96/2008, 36/2009, 102/2011, 15/2014, 64/2016 in 62/2019)*, *Pravilniku o ribolovnem režimu v ribolovnih vodah (Uradni list RS, št. 99/2007, 75/2010)*, *Pravilniku o uvrstitvi ogroženih rastlinskih in živalskih vrst v rdeči seznam (Uradni list RS, št. 82/2002, 42/2010)* in *Habitatni direktivi Sveta Evropske skupnosti o ohranjanju naravnih habitatov ter divje favne in flore, Aneks II in V (92/43/EEC z dne 21.5.1992)*.

Preglednica 1: Vrstni sestav in varstveni status rib v revirju Sava 18

Vrsta	Znanstveno ime	Uredba	Habitatna direktiva	Rdeči seznam	Pravilnik mera (cm)	Varstvena doba
potočna postrv	<i>Salmo trutta fario</i> (Linnaeus, 1758)	-	-	E	25	01.10. - 28.02.
šarenka	<i>Oncorhynchus mykiss</i> (Walbaum, 1792)	-	-	-	/	01.12. - 28.02.
sulec	<i>Hucho hucho</i> (Linnaeus, 1758)	H	2,5	E	70	15.02. - 30.09.

Vrsta	Znanstveno ime	Uredba	Habitatna direktiva	Rdeči seznam	Pravilnik mera (cm)	Varstvena doba
rdečeoka	<i>Rutilus rutilus</i> (Linnaeus, 1758)	-	-	-	/	01.04. - 30.06.
platnica	<i>Rutilus virgo</i> (Heckel, 1852)	H	2	E	35	01.03. - 31.05.
klen	<i>Squalius cephalus</i> (Linnaeus, 1758)	-	-	-	30	01.05. - 30.06.
pisanec	<i>Phoxinus phoxinus</i> (Linnaeus, 1758)	-	-	-	/	01.04. - 30.06.
rdečeperka	<i>Scardinius erythrophthalmus</i> (Linnaeus, 1758)	-	-	-	/	01.04. - 30.06.
beli amur	<i>Ctenopharyngodon idella</i> (Valenciennes, 1844)	-	-	-	/	/
bolen	<i>Aspius aspius</i> (Linnaeus, 1758)	H	2	E	40	01.05. - 30.06.
linj	<i>Tinca tinca</i> (Linnaeus, 1758)	-	-	E	30	01.05. - 30.06.
podust	<i>Chondrostoma nasus</i> (Linnaeus, 1758)	H	-	E	35	01.03. - 31.05.
navadni globoček	<i>Gobio obtusirostris</i> (Valenciennes, 1842)	-	-	-	-	-
zvezdogled	<i>Romanogobio uranoscopus</i> (Agassiz, 1828)	H	2	V	-	-
mrena	<i>Barbus barbus</i> (Linnaeus, 1758)	H	5	E	30	01.05. - 30.06.
pohra	<i>Barbus balcanicus</i> (Kotlík, Tsigenopoulos, Ráb & Berrebi, 2002)	H	2,5	-	20	01.05. - 30.06.
zelenika	<i>Alburnus alburnus</i> (Linnaeus, 1758)	-	-	-	/	01.04. - 30.06.
ploščič	<i>Abramis brama</i> (Linnaeus, 1758)	-	-	-	30	01.05. - 30.06.
ogrica	<i>Vimba vimba</i> (Linnaeus, 1758)	-	-	E	30	01.05. - 30.06.
koreselj	<i>Carassius carassius</i> (Linnaeus, 1758)	-	-	-	/	01.05. - 30.06.
srebrni koreselj	<i>Carassius gibelio</i> (Bloch, 1782)	-	-	-	/	/
krap (gojena oblika)	<i>Cyprinus carpio</i> (Linnaeus, 1758)	-	-	-	/	/
babica	<i>Barbatula barbatula</i> (Linnaeus, 1758)	-	-	O1	-	-
navadna nežica	<i>Cobitis elongatoides</i> (Bacescu & Maier, 1969)	Z,H	2	V	-	-
som	<i>Silurus glanis</i> (Linnaeus, 1758)	-	-	V	60	01.05. - 30.06.
ščuka	<i>Esox lucius</i> (Linnaeus, 1758)	H	-	V	50	01.02. - 30.04.
navadni ostrž	<i>Perca fluviatilis</i> (Linnaeus, 1758)	-	-	-	/	01.03. - 31.05.
smuč	<i>Sander lucioperca</i> (Linnaeus, 1758)	-	-	E	50	01.03. - 31.05.

Vrsta	Znanstveno ime	Uredba	Habitatna direktiva	Rdeči seznam	Pravilnik mera (cm)	Varstvena doba
upiravec	Zingel streber (Siebold, 1863)	H	2	E	-	-
kapelj	Cottus gobio (Linnaeus, 1758)	H	2	V	-	-
pseudorazbora	Pseudorasbora parva (Temminck & Schlegel, 1846)	-	-	-	/	/
sončni ostriž	Lepomis gibbosus (Linnaeus, 1758)	-	-	-	/	/
velika nežica	Cobitis elongata (Heckel & Kner, 1858)	Z,H	2	E	-	-
pisanka	Alburnoides bipunctatus (Bloch, 1782)	-	-	O1	-	-
zlata nežica	Sabanejewia balcanica (Karaman, 1922)	H	2	E	-	-
beloplavuti globoček	Romanogobio vladykovi (Fang, 1943)	Z,H	2	V	-	-
navadni okun	Gymnocephalus cernua (Linnaeus, 1758)	H	-	O1	-	-
pezdirk	Rhodeus amarus (Bloch, 1782)	H	2	E	-	-

Legenda:

Habitatna direktiva = Evropsko pomembna vrsta = Direktiva sveta Evrope 92/43/EGS o ohranjanju naravnih habitatov ter prosto živečih živalskih in rastlinskih vrst

2	živalske vrste v interesu Evropske skupnosti, za ohranjanje katerih je treba določiti posebna ohranitvena območja
5	živalske vrste v interesu Evropske skupnosti, pri katerih za odvzem iz narave in izkoriščanje lahko veljajo ukrepi upravljanja

Uredba = Uredba o zavarovanih prosto živečih živalskih vrstah (Uradni list RS, št. 46/2004, 109/2004, 84/2005, 115/2007, 96/2008, 36/2009, 102/2011, 15/2014, 64/2016 in 62/2019)

H	vrsta, katere habitat se varuje
Z	zavarovana vrsta

Rdeči seznam = Pravilnik o uvrstitvi ogroženih rastlinskih in živalskih vrst v rdeči seznam (Uradni list RS, št. 82/2002, 42/2010)

E	prizadeta vrsta
V	ranljiva vrsta
O1	Vrsta zunanj nevarnosti

Pravilnik = Pravilnik o ribolovnem režimu v ribolovnih vodah (Uradni list RS, št. 99/2007, 75/2010)

Revir Sava 18 poseljuje 38 vrst rib. Z Uredbo o zavarovanih prosto živečih živalskih vrstah so zavarovani navadna nežica, velika nežica in beloplavuti globoček skupaj s svojim habitatom in habitatu 13 ostalih ribjih vrst. Po Habitatni direktivi sveta EU je varovanih 13 vrst, 10 vrst je uvrščenih v prilogo II, 1 vrsta v prilogo V in 2 vrsti v obe prilogi predmetne direktive. Na Rdeči seznam ogroženih živalskih vrst je uvrščenih 19 vrst rib; 13 vrst je uvrščenih v kategorijo prizadeta vrsta (E) in 6 vrst v kategorijo ranljiva vrsta (V). S Pravilnikom o ribolovnem režimu v ribolovnih vodah, ki določa lovno mero in varstveno dobo, je zavarovanih 21 lovnih vrst rib.

Obravnavano območje leži neposredno ob, del pa tudi v Ekološko pomembnem območju *Sava od Radeč do državne meje* (ID območja 63700). V bližini se nahaja tudi Ekološko pomembno območje *Mirna* (ID območja 65500) in Natura 2000 območje *Mirna* (št. SI3000059).

Ugotovitve in opredelitev do načrtovanih posegov

Glede na posredovano dokumentacijo menimo, da ima načrtovana gradnja in ureditev infrastrukture na predvidenem območju OPPN lahko kratkoročne negativne vplive na vrste v reki Savi v času gradnje, dolgoročne pa v primeru neustrezne izvedbe pripadajoče infrastrukture načrtovanih objektov (predvsem odvajanje meteornih in odpadnih voda).

Največji neposredni negativni vpliv na populacije rib in njihove habitate lahko imajo:

- kaljenje vode zaradi izvajanja del na brežini vodotoka ali v primeru odlaganja gradbenega materiala na območje struge in brežin,
- odstranjevanje obrežne vegetacije – t.i. čiščenje zarasti (zmanjševanje površine skrivališč za ribe in osenčenosti struge),
- onesnaževanje vodotoka.

Glede na varstveni status ribjih vrst, ki poseljujejo reko Savo na območju OPPN ter v skladu s trajnostno rabo rib in ohranjanjem ribolovnih virov, **daje Zavod za ribištvo Slovenije k predloženi dokumentaciji naslednje projektne pogoje**, ki morajo biti upoštevani pri izdelavi projektne dokumentacije za izvedbo predvidenih gradbenih del ter pred samim začetkom gradbenih del na območju vodnih in priobalnih zemljišč reke Save.

Splošni projektni pogoji

Varovanje habitata

- Vsak poseg v ribiški okoliš mora biti načrtovan in izveden na način, ki v največji meri zagotavlja ohranjanje rib, njihove vrstne pestrosti, starostne strukture in številčnosti (19. člen ZSRib) tako, da se struge, obrežja in dna vodotokov ohranja v čim bolj naravnem stanju, da se ohranja obstoječa dinamika, hidromorfološke lastnosti in raznolikost vodotokov, da se objekti gradijo na način, ki ribam omogoča prehod ter da se ohranja naravna osenčenost oz. osončenost struge in brežin.
- Gradbena dela na vodnih zemljiščih in v priobalnem pasu naj se izvedejo po principih sonaravnega urejanja voda. Dela naj bodo načrtovana in izvedena tako, da se ohranja povezanost oziroma celovitost vodnega prostora

Preprečevanje onesnaževanja voda

- Načrtovana mora biti odstranitev vseh ostankov gradbenega materiala in kakršnih koli odpadkov na primerno deponijo. Med gradbenimi deli in po njih se na območju vodnega zemljišča ali v sami strugi vodnih teles ne sme odlagati nobena vrsta materiala, ki se uporablja pri gradnji.

- Gradbena dela naj se izvajajo tako, da bo preprečeno onesnaževanje vode s strupenimi snovmi, ki se uporabljajo v gradbeništvu. Med gradnjo mora biti preprečeno izcejanje cementnega mleka, goriv, olj, zaščitnih premazov, betona, fekalij in drugih škodljivih in strupenih snovi v vodotoke (neposredno ali preko odvajanja meteornih vod), podzemni vodonosnik ali na območje vodnega zemljišča
- Med izvajanjem gradbenih del se za izvedbo le – teh ne zajema vode iz vodotokov.
- Poskrbljeno mora biti za pravilno odvajanje meteornih in odpadnih voda novozgrajenih objektov in infrastrukture (lovilci olj, priklop na javno kanalizacijsko omrežje itd.). Posebno pozornost je potrebno nameniti tudi ustreznemu očiščenju morebitnih industrijskih odpadnih voda.

Varovanje ribjih vrst in drstišč

- Prepovedano je posegati oziroma vznemirjati ribe na drstiščih rib med drstenjem in v varstvenih revirjih. Dela na območju vodnih in priobalnih zemljišč, ki lahko vplivajo na kakovost vode in vodni režim, se mora načrtovati in opraviti izven drstnih dob ribjih vrst, ki poseljujejo vodni prostor.

Obveščanje izvajalca ribiškega upravljanja

- Gradbena dela, ki lahko vplivajo na kakovost vode in vodni režim, se izvajajo samo v času izven drstne dobe rib ter v koordinaciji s pristojnima izvajalcema ribiškega upravljanja, Ribiško družino Sevnica. Investitor oz. izvajalec mora o predvidenem času izvajanja gradbenih del pravočasno **obvestiti pristojnega izvajalca ribiškega upravljanja (14 dni pred začetkom del)**.

Podrobni projektni pogoji

1. Dela, ki lahko vplivajo na kakovost vode in vodni režim, se mora načrtovati in opraviti izven drstne dobe vrst rib, ki poseljujejo vodni prostor. Dela na območju vodnih zemljišč se **ne izvajajo od 1. 10. do 30. 6.**
2. Zaradi variabilnosti časa drsti ribjih vrst in lokacij drstišč se izvajanje del, ki lahko vplivajo na kakovost vode in vodni režim, uskladi s pristojno ribiško družino. V kolikor se ribje vrste v vodotokih na obravnavanem območju začnejo drstiti kasneje od začetka predpisane varstvene dobe, se dela v sodelovanju s pristojno ribiško družino lahko izvajajo do začetka drsti. Enako velja tudi v primeru zakasnjene drsti po poteku zakonsko predpisane varstvene dobe, tako da se prepoved izvajanja del lahko podaljša tudi v čas po koncu varstvene dobe.

3. Posegi v strugo (brežine in dno) reke Save niso sprejemljivi. Dno Save na območju posegov mora ostati naravno. Brežin naj se ne utrjuje.
4. V času gradnje in urejanja infrastrukture je treba preprečiti padanje gradbenega materiala (okruškov in malte) in ostalih elementov obstoječih objektov v vodotok. V primeru, da gradbeni material nenačrtovano pade v strugo, se ga nemudoma odstrani.
5. Pri načrtovanih gradbenih posegih se mora obstoječa obrežna vegetacija reke Save ohranjati v največji možni meri. Pri izvajanju del naj se poškodovano obrežno vegetacijo nadomesti s saditvijo ustreznih domorodnih grmovnih oziroma drevesnih vrst (npr. bela vrba, črna jelša) po celotni brežini. Zgolj zatravitev z avtohtonimi vrstami trave na območju brežin ne zadostuje.
6. V največji možni meri je treba določiti in izvesti ukrepe za preprečitev razširjanja invazivnih tujerodnih rastlinskih vrst na območju brežine in struge vodotokov.
7. Zaradi neposredne bližine načrtovane bencinske črpalke reki Savi in večje možnosti razlitega goriva po asfaltiranih površinah je posebno pozornost potrebno nameniti učinkovitemu čiščenju meteornih voda pred izpustom v Savo. Preprečeno mora biti kakršnokoli izcejanje olj, goriv, kemikalij v vodotok.
8. Izvajalcu ribiškega upravljanja (RD Sevnica) mora biti v času izvajanja del ob predhodnem dogovoru omogočen dostop do lokacij izvajanja del na območju reke Save.

V skladu s 57., 58. in 59. členom ZSRib mora investitor oz. izvajalec pristojnemu izvajalcu ribiškega upravljanja povrniti škodo na ribah, do katere bi prišlo zaradi izvedbe načrtovanih ureditev na območju vodnih in priobalnih zemljišč.

Projektni pogoji, ki jih je podal ZZRS, naj bodo vsebinsko smiselno vključeni v projektno dokumentacijo kot njen sestavni del in ne le priloženi projektu.

Pripravila:

Tina Leskošek, univ. dipl. biol.



Direktor:

Rado Javornik, univ. dipl. inž. kmet.

Poslati:

- Ministrstvo za kmetijstvo, gozdarstvo in prehrano, Direktorat za hrano in ribištvo, Sektor za ribištvo, po elektronski pošti na gp.mkgp@gov.si in simona.dolinsek@gov.si
- Savaprojekt Krško d.d., Cesta Krških žrtev 59, 8270 Krško priporočeno s povratnico in po elektronski pošti na manuel.kos@savaprojekt.si
- Občina Sevnica, po elektronski pošti na obcina.sevnica@siol.net in dusan.markosek@obcina-sevnica.si
- Ribiška družina Sevnica, po elektronski pošti v vednost na tine.zupancic@amis.net, tine.zupancic@gov.si in sandi.kosmac@siol.net
- Arhiv ZZRS, tu



REPUBLIKA SLOVENIJA
MINISTRSTVO ZA ZDRAVJE

DIREKTORAT ZA JAVNO ZDRAVJE

Štefanova ulica 5, 1000 Ljubljana

T: 01 478 60 07

F: 01 478 60 79

E: gp.mz@gov.si

www.mz.gov.si

Savaprojekt Krško d.d.
Cesta krških žrtev 59
8270 Krško

E-pošta: silvija.umek@savaprojekt.si

Številka: 350-31/2020-4

Datum: 4. 5. 2020

Zadeva: Mnenje o verjetnosti pomembnejših vplivov plana na okolje za Občinski podrobni prostorski načrt Poslovna cona Radna (OPPN PC Radna), Občina Sevnica

V prilogi vam pošiljamo strokovno mnenje o verjetnosti pomembnejših vplivov plana na okolje za Občinski podrobni prostorski načrt Poslovna cona Radna (OPPN PC Radna), Občina Sevnica, s stališča pristojnosti varovanja zdravja ljudi pred vplivi iz okolja, ki ga je pripravil Nacionalni inštitut za javno zdravje.

S spoštovanjem,

Pripravila:
Breda Kralj
višja svetovalka II

dr. Marjeta Recek
vodja Sektorja za varovanje zdravja

Priloge:

- strokovno mnenje Nacionalnega inštituta za javno zdravje, št. 350-29/2020-2 (256) z dne 29. 4. 2020.

Poslati v vednost:

- Ministrstvo za okolje in prostor, e-pošta: gp.mop@gov.si



Nacionalni inštitut
za javno zdravje

CENTER ZA
ZDRAVSTVENO
EKOLOGIJO

Trubarjeva 2
SI-1000 Ljubljana
t +386 1 2441 400
f +386 1 2441 447

www.nijz.si
info@nijz.si

ID DDV:
SI 44724535
TRR:

Številka: 350-29/2020-2 (256)
Ljubljana, dne 29. 04. 2020

REPUBLIKA SLOVENIJA
MINISTRSTVO ZA ZDRAVJE
DIREKTORAT ZA JAVNO ZDRAVJE
Štefanova ulica 5
1000 Ljubljana

Zadeva: Mnenje o verjetnosti pomembnejših vplivov plana na okolje za segment zdravje ljudi za plan: Občinski podrobni prostorski načrt Poslovna cona Radna (RN07.ppn), občina Sevnica

Skladno z vašo vlogo št. 350-31/2020-12 z dne 01. 04. 2020 vam posredujemo mnenje po 110. členu Zakona o urejanju prostora (Ur. l. RS, št. 61/17) za segment zdravje ljudi za plan Občinski podrobni prostorski načrt Poslovna cona Radna (RN07.ppn), občina Sevnica.

Zahtevek za izdelavo mnenja izvira iz vloge družbe Savaprojekt d.d. Krško št. 19192-10/SUT z dne 30. 03. 2020, ki je bila kot nosilcu urejanja prostora posredovana Ministrstvu za zdravje in je bila priložena vaši vlogi.

V pregled za izdelavo mnenja smo po elektronski pošti prejeli naslednjo dokumentacijo:

- Dopolnjena izhodišča za pripravo Občinskega podrobnega prostorskega načrta Poslovna cona Radna (IP RN07.ppn). Izdelovalec: Savaprojekt d.d., Cesta krških žrtev 59, 8270 Krško; št. projekta: 19192-00; datum: marec 2020.
- Sklep o začetku priprave Občinskega podrobnega prostorskega načrta Poslovna cona Radna (IP RN07.ppn).

Kot izhodišče za izdelavo mnenja smo uporabili naslednjo zakonodajo in kriterije:

- 4. člen Zakona o zdravstvenem varstvu in zdravstvenem zavarovanju (Uradni list RS, št. 72/06 – uradno prečiščeno besedilo, 114/06 – ZUTPG, 91/07, 76/08, 62/10 – ZUPJS, 87/11, 40/12 – ZUJF, 21/13 – ZUTD-A, 91/13, 99/13 – ZUPJS-C, 99/13 – ZSVarPre-C, 111/13 – ZMEPIZ-1, 95/14 – ZUJF-C, 47/15 – ZZSDT, 61/17 – ZUPŠ in 64/17 – ZZDej-K)

- Uredba o merilih za ocenjevanje verjetnosti pomembnejših vplivov izvedbe plana, programa, načrta ali drugega splošnega akta in njegovih sprememb na okolje v postopku celovite presoje vplivov na okolje, Ur.l. RS, št. 9/2009
- Uredba o posegih v okolje, za katere je treba izvesti presojo vplivov na okolje (Uradni list RS, št. 51/14, 57/15 in 26/17)
- Kriteriji za ugotavljanje sprejemljivosti planov s stališča pristojnosti varovanja zdravja ljudi pred vplivi iz okolja v postopkih celovite presoje vplivov na okolje (Verzija 2), ki so objavljeni na spletni strani Ministrstva za zdravje (<http://www.mz.gov.si/>)

1 MNENJE O VERJETNOSTI POMEMBNEJŠIH VPLIVOV PLANA: VERJETNI POMEMBNI VPLIVI NA ZDRAVJE IN POČUTJE LJUDI

1. ZNAČILNOSTI PLANA

Na območju poslovne cone je predvidena postavitve trgovskega objekta, poslovno stanovanjskih objektov, stanovanjskih objektov, bencinskega servisa z gostinskim objektom. Za normalno funkcioniranje teh stavb se dogradi in/ali rekonstruira in uredijo ustrezni priključki na gospodarsko javno infrastrukturo (vodovod, kanalizacija, elekrika, elektronske komunikacije, plinovod, javna razsvetljava) zgradi nove javne prometnice ter zagotovi zadostne parkirne površine za stanovalce, zaposlene in uporabnike storitev v sklopu posameznih parcel. Izvede se rekonstrukcija glavne in regionalne ceste ter izvede novo krožišče.

Obstoječe črpališče javnega kanalizacijskega sistema z vzdrževalno ploščadjo se ohrani, oz. razširi za namen zaščite in reševanja. Vzdrževalna ploščad je urejena betonska ploščad namenjena vzdrževanju črpališča hkrati pa se uporablja tudi kot pristajalna točka (helioport) nujne medicinske pomoči.

2. ZNAČILNOSTI VPLIVOV IN OBMOČIJ, KI BODO VERJETNO PRIZADETA ZARADI VPLIVOV PLANA

a) Značilnosti vplivov

V zvezi z izvedbo plana lahko pričakujemo naslednje pomembnejše vplive na okolje, ki imajo lahko vpliv tudi na zdravje in počutje ljudi:

- onesnaževanje zraka zaradi ogrevanja stavb (predvideno je ogrevanje s plinom) in zaradi lokalnega prometa z osebnimi vozili in dostavnimi vozili, na območju bencinskega servisa pa tudi z vsemi vozili v tranzitu, ki se bodo tu oskrbovala z gorivom
- emisije vonjev zaradi obratovanja črpališča javnega kanalizacijskega sistema
- emisije hrupa, predvsem iz prometa z motornimi vozili, heliporta obratovanja večjih klimatskih naprav (npr. na trgovskih stavbah), hrupa črpališča javnega kanalizacijskega sistema in poslovanja gostinskih obratov, ki lahko povzročijo obremenjenost življenjskega okolja s hrupom,
- nastanek komunalnih odpadnih vod (predvideno je priključevanje na javno kanalizacijsko omrežje).
- nastanek onesnaženih padavinskih odpadnih vod s cestnih, intervencijskih, manipulativnih površin in parkirišč
- bližina vodnih virov za lastno oskrbo s pitno vodo in za oskrbo s pitno vodo, ki se izvaja kot gospodarska javna služba in ki nimajo določenih vodovarstvenih območij.

- elektromagnetno sevanje zaradi srednje napetostnih električnih vodov in nove trafo postaje
- Svetlobno onesnaževanje zaradi javne razsvetljave in razsvetljave poslovnih objektov in svetlobnih napisov npr. na trgovskih in poslovnih stavbah ter bencinskem servisu.

b) Značilnosti območij, ki bodo verjetno prizadeta

Z vidika vplivov na zdravje ljudi je v okolici plana v zvezi z izvedbo plana lahko prizadeto predvsem območje podeželskega naselja, ki leži južno tik ob meji ureditvenega območja (enota urejanja prostora SK RN09.vs).

Na območju plana so v zvezi z izvedbo plana lahko prizadete stavbe s stanovanji (objekti E in objekt D).

3. POMEN IN RANLJIVOST OBMOČIJ, KI BODO VERJETNO PRIZADETA

Območje SK RN09.vs, ki bo verjetno prizadeto, je precej strnjeno območje stanovanj, ki ga z vidika vplivov onesnaževanja okolja na zdravje ljudi ocenjujemo kot ranljivo. Enako velja tudi za stanovanja v območju plana.

V bližini območja OPPN se je izdanih več vodnih dovoljenj za zajem vode za namen oskrbe s pitno vodo, ki nimajo določenih vodovarstvenih območij npr.: Lastna oskrba s pitno vodo (Številka zadeve: 35526-5185/2004, Številka zadeve: 35526-12602/2004) in Oskrba s pitno vodo, ki se izvaja kot gospodarska javna služba (Številka zadeve: 35527-672/2004). V bližini so tudi vodovarstvena območja. Vodni viri, ki nimajo določenih VVO in tudi zaradi morebitnega kraškega terena, so izjemno ranljivi za onesnaženje.

MNENJE O VERJETNEM POMEMBNEM VPLIVU NA ZDRAVJE LJUDI:

Na podlagi podatkov navedenih v predloženi dokumentaciji ocenjujemo, da bo izvedba plana Občinski podrobni prostorski načrt Poslovna cona Radna (RN07.ppn) v obliki in obsegu kot je to opisano v izhodiščih plana, pomembno vplivala na zdravje in počutje ljudi.

OBRAZLOŽITEV

Rezultati preveritve izhodišč plana glede na

- značilnosti plana,
- značilnosti vplivov in območij, ki bodo verjetno prizadeta zaradi vplivov plana ter
- pomen in ranljivost območij, ki bodo verjetno prizadeta

in imajo lahko vpliv na zdravje in počutje ljudi, so pokazali, da so spremembe posameznih sestavin okolja predvsem kakovost zunanega zraka in obremenjenost okolja s hrupom zaradi izvedbe plana verjetno lahko tolikšne, da bi lahko pomembneje vplivale na zdravje ljudi.

POJASNILA V ZVEZI Z OCENJEVANJEM VPLIVOV NA ZDRAVJE LJUDI:

Izhodišča, ki so bila uporabljena za mnenje o verjetnem pomembnem vplivu na zdravje ljudi, so naslednja:

- Odločitve o sprejemljivosti vplivov na zdravje temeljijo na mejnih vrednostih za onesnaženost okolja, ki so določene z veljavno slovensko zakonodajo s področja okolja (npr. za onesnaženost zraka, hrup v naravnem in življenjskem okolju, kakovost pitne vode, itd) ter drugih nacionalnih predpisih s področja ravnanja z okoljem, ki določajo mejne vrednosti,

pravila ravnanja in podobno (npr. predpisi s področja urejanja emisij v vode in zrak, ravnanje z odpadki, itd.).

- V primeru presoje vpliva hrupa na zdravje in počutje ljudi pri oceni smiselno upoštevamo tudi smernice Svetovne zdravstvene organizacije iz leta 2018.
- Navedba v mnenju »da izvedba plana/posega verjetno ne bo imela pomembnejših vplivov na zdravje ljudi« pomeni, da stopnja tveganja za zdravje ljudi najverjetneje ne bo večja, kot je zajeta v mejne vrednosti, ki so določene z okoljsko zakonodajo. Z okoljsko zakonodajo določene mejne vrednosti so stvar politične odločitve in ne jamčijo popolne odsotnosti tveganja za pojav negativnih učinkov na zdravje ljudi.
- Pri izdelavi mnenja smo upoštevali tudi, da bodo izvajalci del in upravljavci posega v času življenjske dobe posega (gradnja, obratovanje, odstranitev) spoštovali pripadajočo veljavno okoljsko zakonodajo in drugo pripadajočo zakonodajo, ki je namenjena varovanju zdravja ljudi.

2 KONKRETNE SMERNICE

SPLOŠNO:

Zaradi neposredne bližine območja s PNRP IG in glavne ceste G1 in obremenjevanja okolja, ki je s tem povezano, gradnjo stavb s stanovanji na tem območju odsvetujemo.

ZRAK

Zaradi zmanjšanja onesnaževanja zraka se za ogrevanje prednostno načrtuje priključevanje stavb na sisteme daljinskega ogrevanja.

V konkretnem primeru je predviden razvod plina. Za vse stavbe naj se načrtuje ogrevanje na plin in/ali z alternativni viri ogrevanja.

Na črpališču javne kanalizacije je treba izvesti ukrepe, ki bodo preprečevali emisije vonjev.

HRUP

Heliport in ostali viri hrupa (gostinska dejavnost, bencinska crpalka, ...) lahko predstavlja veliko obremenitev s hrupom.

Skladno s smernicami Svetovne zdravstvene organizacije naj bi za večino prebivalcev dolgoročno in postopno zagotavljali bivalne pogoje za območje II. stopnje varstva pred hrupom.

Pri izgradnji stavb naj se postavitev toplotnih črpalk ali prezračevalnih naprav uredi na način, da delovanje teh naprav ne bo moteče v soseski. V mirnem okolju je lahko delovanje omenjenih naprav še posebej v nočnem času izjemno moteče.

Stanovanjske stavbe naj se na območju plana ne umestijo ali naj se umestijo tako, da bo za njih zagotovljeno zvočno okolje, ki ne presega mejnih vrednosti za območje II. stopnje varstva pred hrupom.

VODE

Prostori in mesta, kjer se bodo med gradnjo, obratovanjem in opustitvijo pretakale, skladiščile, uporabljale nevarne snovi, njihova embalaža in ostanki, vključno z začasnim skladiščenjem nevarnih

odpadkov (npr. bencinski servis, motorna goriva, olja in maziva, pesticidi) morajo biti urejeni kot zadrževalni sistem - lovilna sklada-, brez odtokov, neprepustna za vodo, odporna na vse snovi, ki se v njej nahajajo, dovolj velika, da zajamejo vso morebiti razlito ali razsuto količino snovi oziroma tekočin.

V enakem smislu zadrževalnega sistema je treba zagotoviti tudi zajem požarnih voda, kadar obstaja kakršna koli verjetnost onesnaženja požarnih voda (posledično tudi površinskih in podzemnih voda ter tal) z nevarnimi snovmi.

Prometne cestne, manipulativne in intervencijske površine in površine mirujočega prometa (npr. parkirišča) morajo biti utrjene, odvajanje onesnaženih padavinskih odpadnih voda s teh površin mora biti urejeno preko zadrževalnikov, usedalnikov, lovilnikov olj.

Pokrite prometne vozne površine, parkirišča in garaže, zlasti podzemne garaže morajo biti urejene v obliki zadrževalnega sistema – lovilne sklade, brez odtokov, neprepustna za vodo, odporna na vse snovi, ki se v njej lahko nahajajo, dovolj velika, da zajamejo vso morebiti razlito ali razsuto količino nevarnih snovi oziroma tekočin.

ELEKTROMAGNETNA SEVANJA

Vsi srednje napetostni vodi naj bodo vkopani, umeščeni v telo cest, na sredino voznega pasu. Trafo postaja naj se premesti v jugozahodni del območja objektov B, med parkirišče (9 PM e-polnjenje) in trokrako križišče glavne napajalne ceste

SVETLOBNO ONSNAŽEVANJE

Razsvetljava cest in javnih površin, poslovnih stavb, ustanov, fasad, naj se načrtuje tako, da osvetljenost, ki jo povzroča na oknih varovanih prostorov, ne bo presega mejnih vrednosti, ki so za tovrstne prostore predpisane.

DOSTOPNOST ZA OSEBE Z ZMANJŠANIMI ZMOŽNOSTMI, STAREJŠE IN OTROŠKE VOZIČKE

Načrtuje naj se:

- ureditev javnih površin in infrastrukture brez arhitektonskih ovir za osebe z različnimi oblikami zmanjšanih zmožnosti, otroške vozičke (osebe z zmanjšanimi gibalnimi zmožnostmi, starejši),
- mesta za počitek (npr. klopi, igrala za otroke, naprave za športne aktivnosti),
- nizke dovolj široke nedrseče pločnike,
- starejšim in invalidom prijazne stavbe,
- druge tovrstne ukrepe.

PRILAGAJANJE PODNEBNIM SPREMENBAM

Za prilagajanje podnebnim spremembam se načrtuje:

OBVLADOVANJE VISOKIH TEMPERATUR

a) Ukrepi na nivoju stavb

- Zasaditve, ki senčijo stavbe in napredne zasteklitve, ki zmanjšujejo akumulacijo sončne toplote;

- Načrtovanje uporabe materialov, ki preprečujejo penetracijo toplote vključno z uporabo »hladnih« gradbenih materialov ter zelenih streh in zelenih sten;
- Načrtovanje inovativne uporabe vode za hlajenje vključno z uporabo talne in površinske vode;
- Načrtovanje mehanskega hlajenja vključno s toplotnimi izmenjevalci in klasičnimi klima napravami.

b) Drugi splošni ukrepi

- Na vseh javnih površinah predvsem pa na območjih centralnih dejavnosti, zelenicah, parkih in površinah namenjenih športu in rekreaciji, se načrtujejo pitniki.

UKREPI ZA OBVLADOVANJE POPLAVNEGA VALA OB MOČNIH NALIVIH

- Načrtovanje prostorov za razlivanje in začasno zadrževanje koničnega odtoka ob nalivih npr. območja zelenih površin, večja parkirišča, športna igrišča;
- Preusmerjanje površinskega koničnega odtoka od občutljivih objektov;
- Načrtovanje sonaravnih sistemov za odvodnjavanje kot npr. porozne utrjene površine, peščene in zatravljene površine, ponikovalne površine v parkih in na drugih zelenih površinah;
- Uporaba zelenih površin in zelenih streh za zmanjšanje in upočasnitev površinskega odtoka;
- Načrtovanje smeri površinskega koničnega odtoka, da voda pri močnem naliivu lahko odteče brez da bi ogrozila ranljiva območja kot so npr. območja stanovanj in objekti večje občutljivosti (vrtci, šole in druge vzgojno varstvene ustanove, bolnišnice in druge zdravstvene ustanove, domovi za starejše, zdravilišča)

UKREPI ZA UPRAVLJANJE Z ZALOGAMI VODE

- Načrtovanje uporabe očiščene odpadne vode za zalivanje, namakanje in za splakovanje stranišč;
- Načrtovanje uporabe neonesnažene padavinske odpadne vode s streh za splakovanje stranišč in za rabo za zalivanje in namakanje;
- Podzemno skladiščenje padavinske odpadne vode za uporabo (zalivanje, namakanje) v sušnih obdobjih (evaporativno hlajenje).

Pripravili:

Andrej Uršič, univ. dipl. biol.

ANDREJ URŠIČ
Digitalno podpisal
ANDREJ URŠIČ
Datum: 2020.04.29
08:42:14 +02'00'

dr. Sonja Jeram, univ. dipl. biol.

SONJA JERAM
Digitalno podpisal
SONJA JERAM
Datum: 2020.04.29
09:06:19 +02'00'

za Ivanka Gale, dr. med., spec. hig. in jav. zdravja

ANDREJ URŠIČ
Digitalno podpisal
ANDREJ URŠIČ
Datum: 2020.04.29
08:42:31 +02'00'

Peter Otorepec, dr. med. spec. higijene in MDPŠ
Predstojnik

V vednost:

- naslov
- arhiv, tu



za Simona Križič



ZAVOD REPUBLIKE SLOVENIJE
ZA VARSTVO NARAVE

OBMOČNA ENOTA CELJE

Vodnikova ulica 3 | 3000 Celje

T 03 42 60 343

E zrsvn.oece@zrsvn.si

www.zrsvn.si

Številka: 1-III-295/2-O-20/TKS
Datum: 12.6.2020

Prejeto:

17. 06. 2020

Savaprojekt

1083

SAVAPROJEKT KRŠKO d.d.
Cesta krških žrtev 59

8270 KRŠKO

Zadeva: Občinski podrobni prostorski načrt Poslovna cona Radna

1. Naravovarstvene smernice
2. Mnenje o obveznosti izvedbe presoje sprejemljivosti plana na varovana območja in mnenje o verjetnosti pomembnejših vplivov izvedbe plana na naravne vrednote in biotsko raznovrstnost

Dne 22.5.2020 smo po elektronski pošti prejeli vašo vlogo za izdajo naravovarstvenih smernic in mnenja o verjetnosti pomembnejših vplivov izvedbe plana na okolje za Občinski podrobni prostorski načrt Poslovna cona Radna, v nadaljevanju OPPN PC Radna.

Pri pripravi naravovarstvenih smernic in mnenj smo upoštevali priloženo gradivo, ki zajema:

- Sklep o začetku priprave Občinskega podrobnega prostorskega načrta Poslovna cona Radna (RN07.ppn);
- izhodišča za pripravo OPPN;
- ureditveno situacijo.

Gradivo je dostopno tudi na spletni strani Občine Sevnica oz. na povezavi: <https://www.obcina-sevnica.si/informacije/Uradne-objave/oppn-poslovna-cona-radna>.

Območje poslovne cone Radna se nahaja na desnem bregu reke Save, jugovzhodno od naselja Dolenji Boštanj, med glavno cesto G1 odsek 0334 Boštanj - Impoljca na severovzhodni strani in regionalno cesto R1 odsek 1163 Mokronog - Boštanj na severozahodni strani ter javno potjo JP872611 Radna (pod gradom) na južni strani v zaledju. OPPN PC Radna zajema zemljišča s površino 4,3 ha.

1. Naravovarstvene smernice

Naravovarstvene smernice so strokovno gradivo, s katerim se za območje, ki ima na podlagi predpisov s področja ohranjanja narave poseben status, opredelijo varstvene usmeritve, izhodišča in pogoji za varstvo zavarovanih območij, naravnih vrednot ter ohranjanje biotske raznovrstnosti.

V izhodiščih za pripravo OPPN PC Radna je ustrezno navedeno, da območje obravnave sega v ekološko pomembno območje *Sava od Radeč do državne meje* (ident. št. 63700, Uredba o ekološko pomembnih območjih, Uradni list RS, št. 48/04, 33/13, 99/13, 47/18). V nadaljevanju navajamo varstvene usmeritve, ki se jih vključi v prostorski akt kot prostorsko izvedbene pogoje za določitev pogojev gradnje objektov na območju in izvajanje dejavnosti, ki ima na podlagi predpisov s področja ohranjanja narave poseben status.

Ugotavljamo, da območje OPPN na severovzhodni strani, ob reki Savi, meji na območje, ki ga ureja Državni lokacijski načrt HE Blanca, v nadaljevanju DPN HE Arto – Blanca. Uredba o državnem lokacijskem načrtu za hidroelektrarno Blanca v 37. členu določa tiho območje ob izlivnem delu Mirne na njenem desnem bregu, kjer se ohranja obstoječe brežine in nivelete zemljišč ter zasaditev avtohtone vrste drevnine in plodovite vrste iz rodu rožnic. Dostopov do vode se na teh območjih ne ureja, vzdrževanje se omeji na sanitarne sečnje.

Konkretne usmeritve za prostorske ureditve na območju izpusta čistih padavinskih voda v reko Savo:

- ohranja se pas slojevite (drevje, grmovje, visoko steblikovje) in sklenjene obvodne vegetacije med Savo in cesto, na območju med izlivnim delom Mirne in peš mostom,
- morebitne razgaljene površine se zasaadi z avtohtonimi vrstami drevja in plodonosnih grmovnic,
- ohranja se obstoječe brežine in nivelete zemljišč,
- dostopov do vode se ne ureja.

V postopku sprejemanja prostorskega akta je treba pridobiti mnenje o sprejemljivosti prostorske ureditve z vidika varstva narave - **naravovarstveno mnenje**. Brez naravovarstvenega mnenja ali obvestila, da izdelava naravovarstvenih smernic ni potrebna, ni mogoče sprejeti prostorskega akta (šesti odstavek 97. člena ZON).

Naravovarstveno mnenje izda organizacija, pristojna za ohranjanje narave, ko prejme zahtevo pripravljavca akta. Tej zahtevi je treba priložiti **končni predlog akta** ter ustrezno **obrazložitev**, kako je pripravljavec ob pripravi akta upošteval naravovarstvene smernice (sedmi odstavek 97. člena ZON).

Besedilo končnega predloga prostorskega akta naj smiselno povzame oz. vključi določila varstva, ki so podana v naravovarstvenih smernicah.

2. Mnenje o obveznosti izvedbe presoje sprejemljivosti plana na varovana območja in ocena verjetnosti pomembnejših vplivov izvedbe plana na naravne vrednote in biotsko raznovrstnost

Mnenje izdajamo na podlagi 110. in 119. člena Zakona o urejanju prostora (Uradni list RS, št. 61/17) skladno s 3. členom Uredbe o merilih za ocenjevanje verjetnosti pomembnejših vplivov izvedbe plana, programa, načrta ali drugega splošnega akta in njegovih sprememb na okolje v postopku celovite presoje vplivov na okolje (Uradni list RS, št. 9/2009). Skladno s 101. a členom Zakona o ohranjanju narave (Uradni list RS, št. 96/04 – uradno prečiščeno besedilo, 61/06 – ZDru-1, 8/10 – ZSKZ-B, 46/14, 21/18 – ZNOrg in 31/18) in 11. členom ter Prilogo 2 Pravilnika o presoji sprejemljivosti vplivov izvedbe planov in posegov v naravo na varovana območja (Uradni list RS, št. 130/2004, 53/2006, 38/2010, 3/2011) podajamo tudi mnenje o obveznosti izvedbe presoje sprejemljivosti plana na varovana območja.

A. Mnenje o obveznosti izvedbe presoje sprejemljivosti plana na varovana območja

Po pregledu predložene dokumentacije je bilo ugotovljeno, da območje, na katerem se raba prostora in dejavnosti načrtujejo z OPPN PC Radna, leži izven posebnega varstvenega območja (območja Natura 2000) in zavarovanega območja ter njegovega daljinskega vpliva. Zato ocenjujemo, da presoje sprejemljivosti vplivov izvedbe plana **ni potrebno** izvesti.

B. Ocena verjetnosti pomembnejših vplivov izvedbe plana na naravne vrednote in biotsko raznovrstnost

Na podlagi vlogi priloženih gradiv je bilo ugotovljeno, da obravnavano območje leži izven območja naravnih vrednot. Ob upoštevanju navedenih konkretnih usmeritev za varstvo biotske raznovrstnosti na ekološko pomembnem območju ocenjujemo, da plan verjetno ne bo pomembno vplival na biotsko raznovrstnost.

Na podlagi navedenega menimo, da celovite presoje vplivov na okolje s stališča varstva narave ni potrebno izvesti.

S spoštovanjem,



Vodja OE Celje:
Tanja Kešar Starič, univ.dipl.biol.
Naravovarstvena svetnica

Poslati:

- Naslovníku, po elektronski pošti Silvija.Umek.Toth@savaprojekt.si,
- Arhiv.

Poslati v vednost:

- Ministrstvo za okolje in prostor, Direktorat za okolje, Sektor za strateško presojo vplivov na okolje



ZAVOD za GOZDOVE
SLOVENIJE

Območna enota Brežice

Št.: 350- /20-2
Datum: 23.6.2020

Zadeva: OPPN »Poslovna cona Radna« – mnenje o verjetnosti pomembnejših vplivov OPPN na okolje

Zavod za gozdove Slovenije, OE Brežice (v nadaljevanju ZGS) je bil z dopisom projektanta Savaprojekt Krško d.d. pozvan, da poda mnenje o verjetnosti pomembnejših vplivov OPPN na okolje ter konkretne smernice z našega delovnega področja (gozdarstvo, lovstvo) za »Poslovno cono Radna«.

Gradivo je bilo dostopno na spletni strani Občine Sevnica.

*Na osnovi proučitve dokumentacije ZGS ugotavlja, da načrtovane ureditve **ne bodo imele pomembnejših vplivov na okolje z vidika naše pristojnosti. ZGS tudi ne podaja konkretnih smernic za načrtovanje saj načrtovane ureditve ne posegajo na območje gozdov in gozdnega prostora niti se ne bodo zaradi načrtovanih ureditev bistveno spremenile življenjske razmere za divjad.***

Pripravil:
Boris BOGOVIČ



Vodja OE ZGS: Niko Rainer
univ.dipl.inž.gozd.

Vročiti:

- Savaprojekt Krško d.d., Cesta krških žrtev 59, 8270 Krško

V vednost:

- ZGS KE Sevnica (po elektronski pošti)

ELEKTRO CELJE, d.d. za distribucijskega operaterja na osnovi 465. člena Energetskega zakona (Ur. l. RS, št. 17/14, 81/15, 43/19- spremembe in dopolnitve EZ-1B, 60/19-UPB, 65/20- spremembe in dopolnitve EZ-1C in 158/20-ZURE) in Zakona o urejanju prostora (Ur. l. RS, št. 61/17) ter na podlagi elektronske vloge z dne 3. 9. 2021 izdaja vložniku:

SAVAPROJEKT d.d.
CESTA KRŠKIH ŽRTEV 59

8270 KRŠKO

Prejeto:

24. 09. 2021

savaprojekt
1646

KONKRETNE SMERNICE št. 3125

I. UVODNE UGOTOVITVE

K dokumentaciji: Dopolnjena izhodišča za pripravo Občinskega podrobnega prostorskega načrta Poslovna cona Radna (IP RN07.ppn), št. 19192-00, ki jo je izdelal SAVAPROJEKT d.d., Cesta krških, žrtev 59, 8250 Krško, v marcu 2021.

Naročnik: Občina Sevnica, Glavni trg 19 a, 8290 Sevnica

Investitor: SAVA AVTO d.o.o., Dolenji Boštanj 60a, 8294 Boštanj

Katastrska občina	Parcelna številka
1391- Log	4,3 ha veliko območje

Predvideni objekti:

- A) trgovski objekt
- B) bencinski servis
- C) trgovski objekt
- D) poslovna stanovanjska stavba (2)
- E) eno/več stanovanjska stavba (6) in
- infrastruktura

Ostale uvodne ugotovitve:

Vložnik je z vlogo z dne 3. 9. 2021 zaprosil za izdajo smernic k Dopolnjenim izhodiščem za pripravo Občinskega podrobnega prostorskega načrta Poslovna cona Radna (IP RN07.ppn), št. 19192-00, ki jo je izdelal SAVAPROJEKT d.d., Cesta krških, žrtev 59, 8250 Krško, v marcu 2021.

K smernicam kot prilogo iz dokumentacije prilagamo Ureditveno situacijo in situacijo obstoječih srednje in nizko napetostnih el. en vodov in naprav in optičnega voda na območju in neposredno ob območju načrtovanega OPPN PC Radna, v merilu 1:2500.

V primeru odstopanja od istega preneha veljavnost izdanih smernic.

II. POTEK OBSTOJEČEGA IN PREDVIDENEGA DISTRIBUCIJSKEGA SISTEMA

1. V območju predvidenega posega v prostor potekajo nizko napetostni (NN) 0,4 kV podzemni el. en. vodi ki jih je treba upoštevati kot omejitveni faktor v smislu varovalnega pasu, kateri zanaša minimalno 1m od osi skrajnega el. en. voda v obeh smereh.

2. Karto komunalnih vodov in naprav izdelanega osnutka prostorskega akta je treba dopolniti z vrisom obstoječih in predvidenih elektroenergetskih vodov in naprav. Potek trase naših vodov in naprav je razviden v priloženem situacijskem načrtu.

III. TEHNIČNI POGOJI

1. Za predvidene objekte ni določene priključne moči. Predvidena je izgradnja nove transformatorske postaje TP PC Radna. Pogoji priključitve TP PC Radna na distribucijsko omrežje je, da se mora vključiti (zazankano) v obstoječ SN podzemni vod do TP Radna: 987. Priključevanje objektov in JR na NN napetostnem nivoju se predvidi na NN zbiralnicah v TP PC Radna.

2. V fazi nadaljnega načrtovanja predmetnega objekta in pred pridobitvijo gradbenega dovoljenja za predvidene objekte si mora investitor za priključitev na distribucijsko omrežje od Elektro Celje d.d. pridobiti soglasje za priključitev in dokumente za posege v prostor v skladu z veljavno zakonodajo.

IV. OSTALI POGOJI

1. Pri načrtovanju in gradnji objekta na območju, na katerem bo izdelan prostorski akt, bo treba upoštevati veljavne tipizacijo Elektro Celje d.d., veljavne tehnične predpise in standarde, ter pridobiti upravno dokumentacijo. Elektroenergetska infrastruktura mora biti projektno obdelana v posebni mapi.

2. Pri gradnji objektov v varovalnem pasu elektroenergetskih vodov in naprav je treba izpolniti zahteve glede elektromagnetnega sevanja in hrupa (Ur. I. RS, št. 70/96) in zahteve Pravilnika o pogojih in omejitvah gradenj, uporabe objektov ter opravljanja dejavnosti v območju varovalnega pasu elektroenergetskih omrežij (Ur. I. RS 101/10).

3. Naročnik si bo moral k predmetnemu prostorskemu aktu pridobiti naše mnenje.

4. Ostalo:

- V fazi nadaljnega načrtovanja je treba za predvideno območje OPPN PC Radna izdelati strokovno podlago elektrifikacije predvidenih objektov na osnovi zgoraj zapisanih tehničnih pogojev in z upoštevanjem obstoječih NN podzemnih el. en. vodov. Strokovna podlaga bo služila kot osnova za izdelavo projektne dokumentacije DNZO, PZI za izgradnjo elektroenergetske infrastrukture za priključitev objektov na distribucijsko omrežje.

- Izdelavo projektne dokumentacije za pridobitev gradbenega dovoljenja (DNZO) in PZI za izgradnjo elektroenergetske infrastrukture na SN (20 kV) napetostnem nivoju bo treba naročiti pri Elektro Celje, d.d., na kateri bo naveden kot investitor Elektro Celje, d.d.. Slednje je utemeljeno s tem, da se posega v osnovna sredstva Elektro Celje, d.d.

- Pred izdajo pozitivnega mnenja na izdelan predlog OPPN, na podlagi izdelane strokovne podlage elektrifikacije objektov v OPPN PC Radna, se je treba z Elektro Celje, d.d. pisno dogovoriti o delitvi stroškov in o rokih izdelave projektne dokumentacije DNZO in PZI, kakor tudi o sami izvedbi elektro energetske infrastrukture. Kontaktna oseba za sklenitev dogovora je vodja Službe za inženiring- g. Dani Sitar. Kontakt: dani.sitar@elektro-celje.si.
- Z Elektro Celje, d.d. se je najmanj 100 dni prej treba pisno dogovoriti o pričetku izgradnje izvedbe novih SN in NN vodov in naprav, zaradi pravočasne nabave materiala, planiranja del in podobno.
- Najmanj 8 dni pred pričetkom del je treba pisno obvestiti Elektro Celje d.d., o pričetku izvajanja del, da bo iz varnostnih razlogov izvršilo zakoličbo vseh obstoječih podzemnih elektroenergetskih vodov, ki potekajo na obravnavanem območju, kar je v skladu z 11. in 13. členom Pravilnika o pogojih in omejitvah gradenj, uporabe objektov ter opravljanja dejavnosti v območju varovalnega pasu elektroenergetskih omrežij (Ur. l. RS, št. 101/10).
- Pri delih v bližini el. en. vodov in naprav je treba upoštevati veljavne varnostne in tehnične predpise.
- Vsi stroški popravil poškodb, ki bi nastali na el. en. vodih in napravah, kot posledica predmetnega posega bremenijo investitorja predmetnih del, kar je v skladu s 10. členom Pravilnika o pogojih in omejitvah gradenj, uporabe objektov ter opravljanja dejavnosti v območju varovalnega pasu elektroenergetskih omrežij (Ur. l. RS, št. 101/10). Vsa dela, ki bodo posegala v obstoječe električne vode in naprave je treba vnesti v gradbeni dnevnik in isto mora biti podpisano s strani pooblaščenega predstavnika Elektro Celje, d.d..
- Pri nadaljnjem načrtovanju prostora si mora načrtovalec v fazi izdelave OPPN pridobiti od Elektro Celje, d.d. mnenje k smernicam v skladu z Zakonom o urejanju prostora (Ur. l. RS št. 61/17). K vlogi za izdajo mnenja je potrebno priložiti strokovno podlago (idejno rešitev elektrifikacije) in zbirno situacijo komunalnih naprav in napeljav v pisni in elektronski obliki na zgoščenki (v doc in dwg ali shp formatu).

Celje, 21. 9. 2021

Pripravil:

Deželak Drago, univ. dipl. inž. el.



 Elektro
Celje, d.d.
Vrunčeva 2a, 3000 Celje 2

Vodja službe za razvoj:

David Počivavšek, univ. dipl. inž. el.

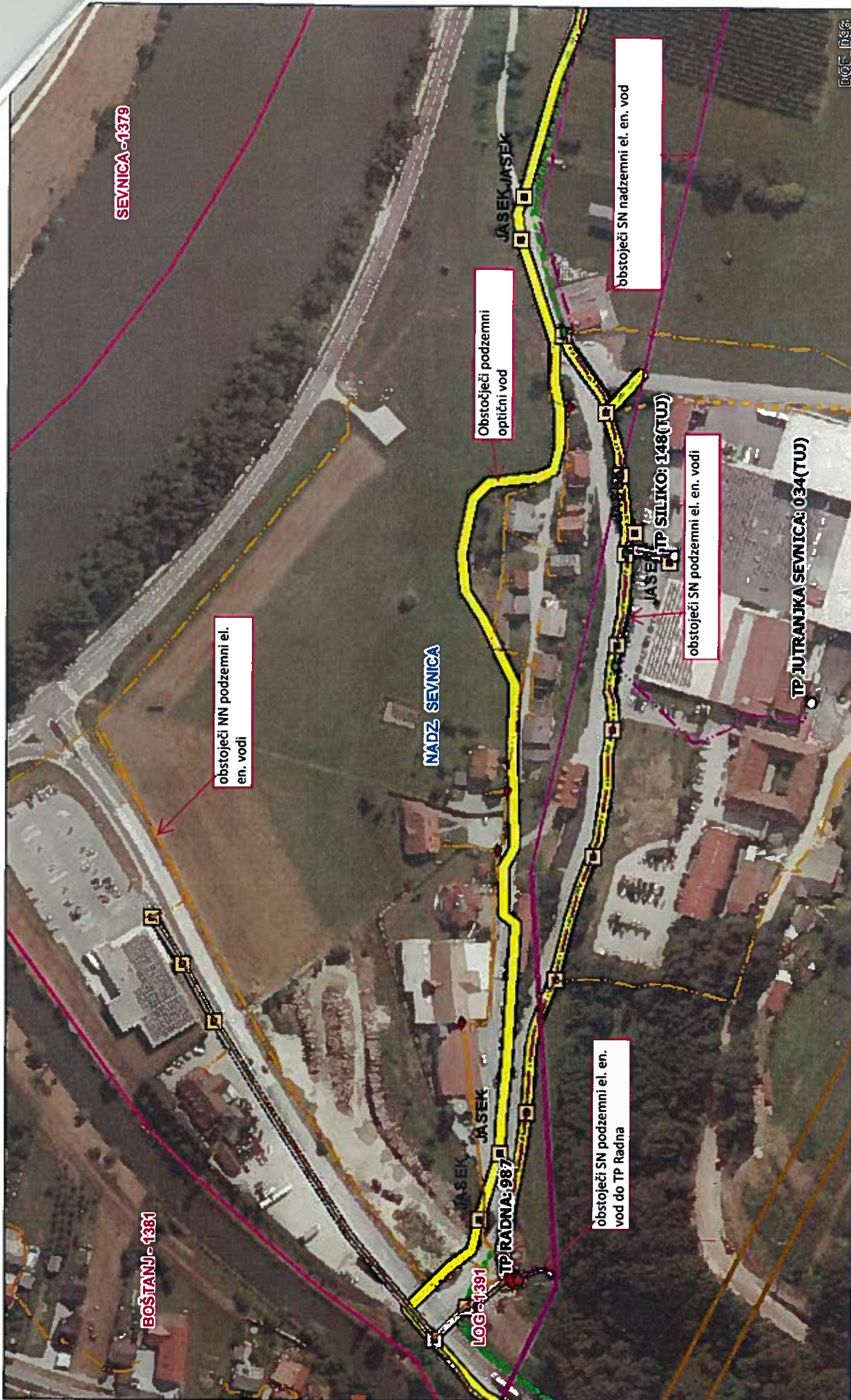


Poslano:

- SAVAPROJEKT d.d., Cesta krških, žrtev 59, 8250 Krško
- Arhiv (DE Krško, Dani Sitar.)

Priloge:

- Ureditvena situacija
- Situacija obst. SN in NN el. en. vodov in naprav



BOF_D&G

Izris: Situacija obstoječih el. en. vodov in naprav na območju OPPN PC Radna

	Merilo:	1:2500
	Izdajal:	Deželak Drago
	Datum:	21.09.2021



Celje, 21.9.2021

08/22