

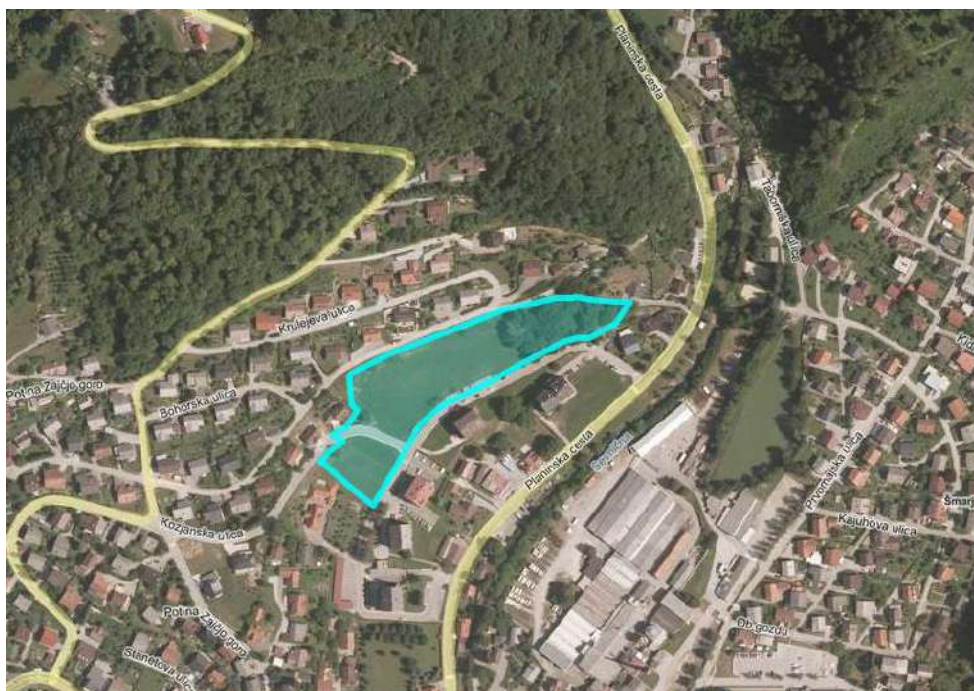


**ESPRI d.o.o.**  
Novi trg 11, 8000 Novo mesto  
telefon: 07 39 35 700  
mobitel: 041 537 040  
e-pošta: blaz.malensek@espri.si

# ELABORAT EKONOMIKE

## ZA OBČINSKI PODROBNI PROSTORSKI NAČRT

### ZA STANOVANJSKO SOSESKO SONČNI GAJ V OBČINI SEVNICA



IZDELAL: **EsPRI d.o.o.**  
Novi trg 11, NOVO MESTO

IZDELANO: april 2021

PROJEKT: **ELABORAT EKONOMIKE ZA OBČINSKI  
PODROBNI PROSTORSKI NAČRT ZA  
STANOVANJSKO SOSESKO SONČNI GAJ V  
OBČINI SEVNICA**

FAZA OPPN: **JAVNA RAZGRNITEV**

NAROČNIK: **3BS d.o.o.**  
Glavni trg 18, 8290 SEVNICA

ODGOVORNI  
PREDSTAVNIK NAROČNIKA: Beno BAJC

IZDELAL: **Esperi d.o.o.**  
Novi trg 11, 8000 NOVO MESTO

NOSILEC NALOGE: mag. Blaž MALENŠEK

ŠTEVILKA NALOGE: 61/2021

ŠTEVILKA PONUDBE: 61/2021

IZDELANO: april 2021

DIREKTOR:  
mag. Blaž MALENŠEK

  
Žig in podpis

**VSEBINA:**

1. POVZETEK KLJUČNIH UGOTOVITEV .....	4
2 NAMEN IN CILJI NALOGE .....	6
3 PODLAGE ZA PRIPRAVO ELABORATA EKONOMIKE .....	7
4 OBMOČJE IN PREDMET NAČRTOVANJA Z OPPN .....	10
5 KOMUNALNA OPREMA IN DRUGA GOSPODARSKA JAVNA INFRASTRUKTURA .....	13
5.1 OBSTOJEČA IN PREDVIDENA KOMUNALNA OPREMA TER DRUGA GOSPODARSKA JAVNA INFRASTRUKTURA .....	13
5.1.1 Komunalna oprema in druga gospodarska javna infrastruktura, ki je namenjena oskrbi območja načrtovane prostorske ureditve .....	13
5.1.2 Prometna ureditev .....	14
5.1.3 Vodovod .....	14
5.1.4 Javna kanalizacija.....	14
5.1.5 Energetska infrastruktura.....	14
5.1.6 Omrežje elektronskih komunikacij.....	15
5.1.7 Plinovodna infrastruktura.....	15
5.1.8 Ravnanje z odpadki.....	15
5.1.9 Urejene zunanje površine.....	15
5.2 OCENA INVESTICIJ V KOMUNALNO OPREMO IN DRUGO GOSPODARSKO JAVNO INFRASTRUKTURO .....	16
5.3 MOŽNI VIRI FINANCIRANJA INVESTICIJ V KOMUNALNO OPREMO IN DRUGO GOSPODARSKO JAVNO INFRASTRUKTURO .....	17
5.4 OPREDELITEV ETAPNOSTI GRADNJE NAČRTOVANE KOMUNALNE OPREME IN DRUGE GOSPODARSKE JAVNE INFRASTRUKTURE .....	17
6 DRUŽBENA INFRASTRUKTURA.....	18
6.1 ANALIZA STANJA DRUŽBENE INFRASTRUKTURE V OBČINI SEVNICA.....	18
6.1.1 Demografski podatki o prebivalstvu Občine Sevnica .....	19
6.1.2 Obstoječa družbena infrastruktura .....	20
6.2 OCENA POTREB PO DRUŽBENI INFRASTRUKTURI NA OBMOČJU OPPN IN NAČIN ZADOVOLJEVANJA POTREB .....	23
6.2.1 Vrtci .....	23
6.2.2 Osnovne šole .....	25
6.2.3 Zdravstveni domovi .....	26
6.2.4 Pokriti športni objekti.....	27
6.2.5 Nepokriti športni objekti .....	27
GRAFIČNI PRIKAZ.....	28

## 1. POVZETEK KLJUČNIH UGOTOVITEV

Temeljni namen elaborata ekonomike je, da se z njim v vseh fazah priprave prostorskega akta, s katerim se načrtujejo ustrezne prostorske ureditve, preverja gospodarnost pri načrtovanju prostorskih ureditev ter da se tisti, ki pripravljajo in sprejemajo prostorske akte, informirajo o posledicah takšnih ali drugačnih odločitev na obveze v zvezi z zagotavljanjem komunalne opreme in druge gospodarske javne infrastrukture ter družbene infrastrukture.

Temu namenu sledi tudi predmetni elaborat ekonomike, izdelan za Občinski podrobni prostorski načrt za stanovanjsko sosesko Sončni gaj v Občini Sevnica (v nadaljevanju: OPPN).

Območje, ki je predmet načrtovanja z OPPN, leži v mestu Sevnica, med Planinsko cesto in Krulejevo ulico. Območje je del prostorsko planske enote, ki je v veljavnem prostorskem planskem aktu za območje Občine Sevnica označeno kot SE46 ter je po podrobni namenski rabi prostora opredeljeno kot površine za stanovanja.

Območje meri približno 13.680 m<sup>2</sup> in je nezazidano stavbno zemljišče.

Prostorska ureditev, opredeljena v OPPN, predvideva gradnjo dveh večstanovanjskih stavb etažnosti do 2K+P+4N in še tretje večstanovanjske stavbe vertikalnih gabaritov K+P+2N.

Investitor namerava v predvidene objekte umestiti 45 stanovanj.

Elaborat ekonomike je namenjen opredelitvam komunalne opreme in druge gospodarske javne infrastrukture, ki je potrebna za izvedbo načrtovanih prostorskih ureditev za območje z OPPN načrtovane stanovanjske gradnje, prav tako pa tudi ocenam vplivov načrtovanih prostorskih ureditev na kapacitete posameznih vrst družbene infrastrukture.

Območje je že komunalno opremljeno. Za potrebe načrtovane pozidave bo sicer potrebno še zgraditi ustrezne priključke na obstoječa omrežja, ne bo potrebna gradnja ali rekonstrukcija javne komunalne opreme. Potrebna bo tudi izgradnja javnega otroškega igrišča oz. podobne zunanje ureditve, kar pa bo moral financirati investitor objektov. To pomeni, da ni predvideno obremenjevanje občinskega proračuna.

Prostorski akt dopušča možnost etapne gradnje. Podrobnejši časovni načrt bo opredelil investitor glede na stanje trga gradbenih storitev, trga nepremičnin in finančne zmožnosti.

Kot družbena infrastruktura je po Pravilniku o elaboratu ekonomike v elaboratu ekonomike upoštevana naslednja družbena infrastruktura:

- objekti javne mreže vzgoje in izobraževanja (vrtci, osnovne šole);
- objekti javnega zdravstva na primarni ravni (zdravstveni dom, splošna zdravstvena postaja);
- športni objekti lokalnega pomena (pokriti športni objekti, nepokriti športni objekti).

Ker strokovne podlage, ki bi obravnavale načrtovano družbeno infrastrukturo oziroma potrebe po njej, niso bile izdelane, je elaborat ekonomike za družbeno infrastrukturo pripravljen tako,

da prikazuje oceno potreb po družbeni infrastrukturi, kot jih lahko pričakujemo z izvedbo z OPPN načrtovanih prostorskih ureditev oziroma z izvedbo načrtovane stanovanjske gradnje na območju OPPN.

Najprej je zato pripravljena analiza stanja obstoječe družbene infrastrukture v Občini Sevnica, nato pa so ocenjene dodatne potrebe, izhajajoče iz uporabe na novo zgrajenih stanovanj.

Elaborat ekonomike vsebuje tudi presojo možnih načinov zadovoljevanja dodatnih potreb po posameznih vrstah družbene infrastrukture.

Na podlagi analize in ocen ugotavljamo, da so najmanj problematične obstoječe kapacitete nepokritih športnih objektov, ki presegajo ciljne normative in za katere menimo, da lahko zadovoljijo tudi potrebe dodatnih prebivalcev, ki jih bo po pričakovanjih ustvarila izvedba načrtovane stanovanjske gradnje na območju OPPN. Pri pokritih športnih objektih je Občina Sevnica blizu siceršnjemu državnemu povprečju, merjenemu v m<sup>2</sup> športnih objektov na prebivalca. Da bi bila vsakršne dodatne športne površine dobrodošle sicer vedno drži, ne samo v Sevnici, ampak povsod, ni pa stanje tako, da bi bilo potrebno kakšno posebno ukrepanje, saj so večji izzivi na drugih področjih.

Nekoliko več težav bo pri zagotavljanju prostora v vrtcih in v OŠ Sava Kladnika, saj so te kapacitete že sedaj polne. To velja vzeti zgolj kot opozorilo in informacijo za odločevalce, ne kot oviro za izvedbo načrtovane gradnje, je pa potrebna določena mera pozornosti na problematiko in v bodoče ob zaostritvi situacije tudi ukrepanje v smislu zagotovitve dodatnih kapacitet, če se bo izkazalo za potrebno. Tudi sicer gre za družbeno infrastrukturo, katere pomen in obseg bistveno presegajo obseg OPPN.

Z izzivi z zagotavljanjem zadostnega števila zdravnikov se sooča tudi Zdravstveni dom Sevnica, vendar tudi za njih velja, da težav zdravstvenega sektorja ni mogoče rešiti ali pomembneje zaostriti z izgradnjo treh novih stanovanjskih objektov, ampak gre za širši družbeni problem.

## 2 NAMEN IN CILJI NALOGE

Z začetkom veljavnosti Zakona o urejanju prostora (Uradni list RS, št. 61/17; v nadaljevanju: ZUreP-2) dne 1. junija 2018 so bile vzpostavljene pravne podlage za uporabo nekaterih novih instrumentov pri načrtovanju oziroma urejanju prostora v slovenski praksi. Njihov skupni imenovalac je cilj, da se izboljša kakovost prostorskega načrtovanja, da se načrtuje celostno in vsestransko ter da so tisti, ki sprejemajo odločitve o načrtovanih prostorskih ureditvah, čim bolj pravilno in celovito ter pravočasno seznanjeni s posledicami svojih odločitev.

Med nove instrumente, ki jih je opredelil ZUreP-2, spada tudi elaborat ekonomike.

Temeljni namen elaborata ekonomike je, da se z njim v vseh fazah priprave prostorskega akta, s katerim se načrtujejo ustrezne prostorske ureditve, preverja racionalnost pri načrtovanju prostorskih ureditev ter da se tisti, ki pripravljajo in sprejemajo prostorske akte, informirajo o posledicah svojih odločitev na obveze v zvezi z zagotavljanjem komunalne opreme in druge gospodarske javne infrastrukture ter družbene infrastrukture. V elaboratu ekonomike se pripravijo in pridobijo informacije o nekaterih ekonomskih posledicah odločitev, s katerimi se opredelijo pogoji za izvedbo načrtovanih prostorskih ureditev in poudarijo obveze, ki jih bo morala izpolniti lokalna skupnost oziroma investitor, če se sprejmejo odločitve o načrtovanih prostorskih ureditvah tako, kot jih določa obravnavani prostorski akt.

Pomembno je, da so tisti, ki odločajo in sprejemajo prostorske akte, z opisanimi posledicami seznanjeni dovolj celovito in predvsem pravočasno – to je dovolj zgodaj, da lahko svoje odločitve še ustrezno prilagodijo. To pomeni, da se lahko načrtovane prostorske ureditve še dodatno preverijo, dopolnijo, popravijo, spremenijo, določijo primerno etapnost izvajanja ali v skrajnem primeru celo opustijo.

V juliju 2019 je začel veljati Pravilnik o elaboratu ekonomike (Uradni list RS, št. 45/19), sprejet na podlagi 65. člena ZUreP-2. S pravilnikom sta podrobneje določeni vsebina in oblika elaborata ekonomike.

### 3 PODLAGE ZA PRIPRAVO ELABORATA EKONOMIKE

Za pripravo elaborata ekonomike so pomembne:

1. pravne podlage;
2. vsebinske podlage.

#### 3.1 PRAVNE PODLAGE

Pravni podlagi za pripravo predmetnega elaborata ekonomike sta:

- Zakon o urejanju prostora (Uradni list RS, št. 61/17; v nadaljevanju: ZUreP-2);
- Pravilnik o elaboratu ekonomike (Uradni list RS, št. 45/19; v nadaljevanju: pravilnik).

Temeljna pravna podlaga za elaborat ekonomike je ZUreP-2. Poleg same opredelitve elaborata ekonomike so ključnega pomena še tista zakonska določila, ki se nanašajo na opredelitev komunalne opreme, opredelitev druge gospodarske javne infrastrukture in opredelitev družbene infrastrukture. Te opredelitve neposredno vplivajo na vsebino elaborata ekonomike.

Elaborat ekonomike je opredeljen v 65. členu ZUreP-2 na naslednji način:

- (1) Skupaj s pripravo občinskega prostorskega načrta in občinskega podrobnega prostorskega načrta se pripravi elaborat ekonomike, ki za izvedbo v občinskem prostorskem načrtu in občinskem podrobnem prostorskem načrtu načrtovanih prostorskih ureditev opredeljuje:
  - komunalno opremo in drugo gospodarsko javno infrastrukturo in družbeno infrastrukturo, ki jo bo treba dograditi ali zgraditi za ta namen;
  - oceno investicij in določitev vira finančnih sredstev za izvedbo ureditev iz prejšnje alineje;
  - etapnost izvajanja načrtovanih ureditev v občinskem prostorskem načrtu in občinskem podrobnem prostorskem načrtu, ki se nanašajo na komunalno opremo in drugo gospodarsko javno infrastrukturo in družbeno infrastrukturo.
- (2) Z elaboratom ekonomike se v vseh fazah priprave občinskega prostorskega načrta in občinskega podrobnega prostorskega načrta preverja ekonomičnost načrtovanih prostorskih ureditev. Elaborat ekonomike je del gradiva za obravnavo na občinskem svetu.
- (3) Elaborat ekonomike je podlaga za pripravo programa opremljanja v skladu s tem zakonom.
- (4) Če se na ravni elaborata ekonomike za pripravo občinskega prostorskega načrta zadostno obdelajo vsebine iz prvega odstavka tega člena tudi za potrebe občinskega podrobnega prostorskega načrta, izdelava posebnega elaborata ekonomike zanj ni potrebna.
- (5) Minister podrobneje določi vsebino in obliko elaborata ekonomike.

Zakon določa, da se v elaboratu ekonomike obravnavajo komunalna oprema in druga gospodarska javna infrastruktura ter družbena infrastruktura. Zato je pomembno tudi, ali in kako ZUreP-2 opredeljuje komunalno opremo, drugo gospodarsko javno infrastrukturo in družbeno infrastrukturo.

ZUreP-2 določa navedene vsebine na naslednji način:

- **Komunalna oprema** je del gospodarske javne infrastrukture, ki jo sestavljajo:
  - objekti in omrežja infrastrukture za izvajanje obveznih gospodarskih javnih služb varstva okolja po predpisih, ki urejajo varstvo okolja;
  - objekti in omrežja infrastrukture za izvajanje izbirnih lokalnih gospodarskih javnih služb po predpisih, ki urejajo energijo, na območjih, kjer je priključitev obvezna;
  - objekti grajenega javnega dobra, in sicer: občinske ceste, javna parkirišča in druge javne površine v javni lasti.
- **Druga gospodarska javna infrastruktura** je gospodarska javna infrastruktura, ki ni komunalna oprema in je namenjena za zagotavljanje opremljenosti stavbnega zemljišča.
- **Družbena infrastruktura** so prostorske ureditve, namenjene izvajanju dejavnosti splošnega pomena, s katerimi se zagotavljajo dobrine, ki so v javnem interesu (dejavnosti s področja vzgoje in izobraževanja, znanosti, športa, zdravstva, socialnega varstva, kulture in drugih dejavnosti splošnega pomena, če je tako določeno z zakonom).

**Pravilnik** podrobneje določa vsebino in obliko elaborata ekonomike. Opredeljuje, kaj je namen elaborata ekonomike in katere so podlage za njegovo izdelavo. Podrobneje določa, kako se pripravi elaborat ekonomike v delu, ki se nanaša na komunalno opremo in drugo gospodarsko javno infrastrukturo, ter v delu, ki se nanaša na družbeno infrastrukturo. Opredeljuje tudi obliko elaborata ekonomike.



### 3.2 VSEBINSKE PODLAGE

Vsebinske podlage za pripravo elaborata ekonomike so vse strokovne podlage, prostorski akt z vsemi sestavinami, različne vrste projektne dokumentacije, različne študije in druga gradiva ter dokumentacija, ki omogočajo čim bolj natančno ocenjevanje učinkov prostorskega akta na komunalno opremo in drugo gospodarsko javno infrastrukturo ter družbeno infrastrukturo.

Vsebinske podlage za pripravo predmetnega elaborata ekonomike so:

- osnutek Občinskega podrobnega prostorskega načrta za stanovanjsko solesko Sončni gaj v Občini Sevnica (OPPN)
- smernice in mnenja nosilcev urejanja prostora k OPPN.

Večina podatkov in strokovnih rešitev načrtovanih prostorskih ureditev je povzeta po OPPN.

**OPPN** je prostorski akt, s katerim občina podrobneje načrtuje prostorske ureditve lokalnega pomena. Z njim se za načrtovane prostorske ureditve podrobneje določijo:

- urbanistične, arhitekturne in krajinske rešitve;
- načrt gradbenih parcel;
- etapnost izvedbe, če je ta potrebna;
- pogoji glede gradnje gospodarske javne infrastrukture in priključevanja objektov nanjo;
- rešitve in ukrepi za varovanje zdravja;
- rešitve in ukrepi za celostno ohranjanje kulturne dediščine;
- rešitve in ukrepi za varstvo okolja ter ohranjanje narave;
- rešitve in ukrepi za obrambo;
- rešitve in ukrepi za varstvo pred naravnimi in drugimi nesrečami, vključno z varstvom pred požarom;
- rešitve in ukrepi za varstvo in ohranjanje kmetijskih zemljišč ter druge vsebine glede na namen in območje, za katero se OPPN pripravi.

Za pripravo elaborata ekonomike so pomembne vse rešitve, določene z občinskim podrobnim prostorskim načrtom, še posebej pa rešitve, ki se nanašajo na pogoje glede gradnje gospodarske javne infrastrukture in priključevanja objektov nanjo.

## 4 OBMOČJE IN PREDMET NAČRTOVANJA Z OPPN

Območje, ki je predmet načrtovanja z OPPN, leži v mestu Sevnica, med Planinsko cesto in Krulejevo ulico.

*Slika 1: Položaj območja OPPN*



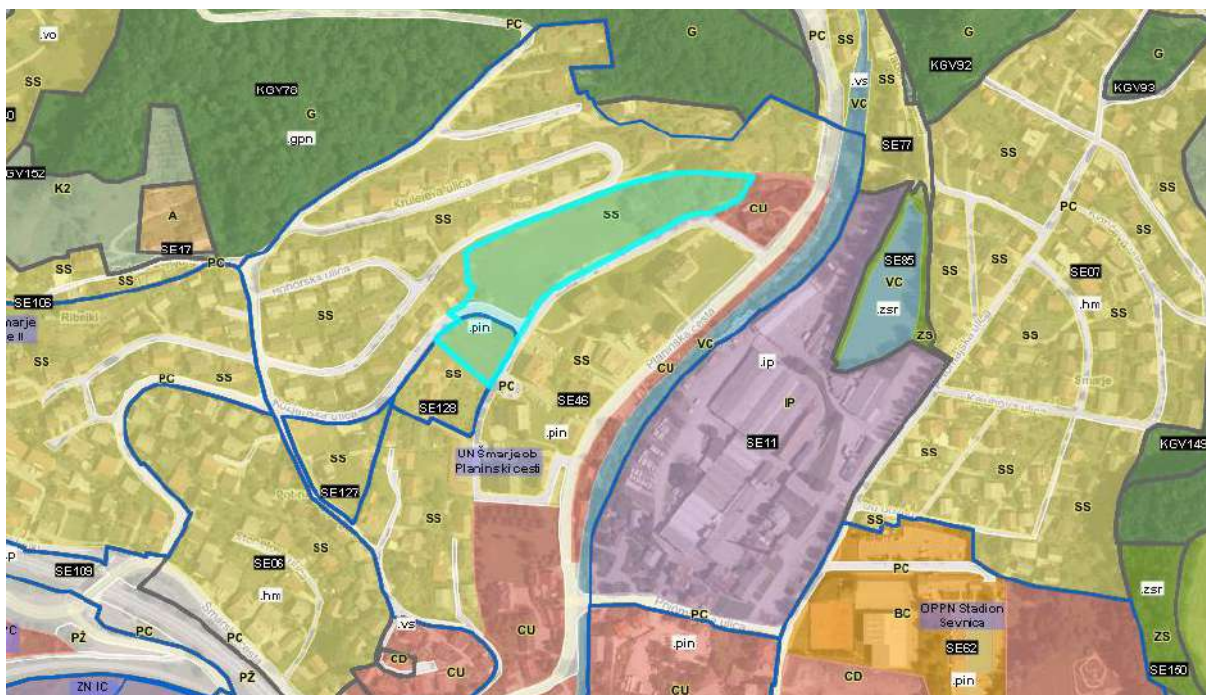
Vir ortofoto posnetka: Google maps, april 2021

Območje meri približno 13.680 m<sup>2</sup> in je komunalno opremljeno (v smislu, potrebna samo izvedba individualnih priključkov), vendar nezazidano stavbno zemljišče.

V neposredni bližini območja se nahaja obstoječa pozidava.

Območje je del prostorsko planske enote, ki je v veljavnem prostorskem planskem aktu za območje Občine Sevnica označeno kot SE46 ter je po podrobni namenski rabi prostora opredeljeno kot površine za stanovanja.

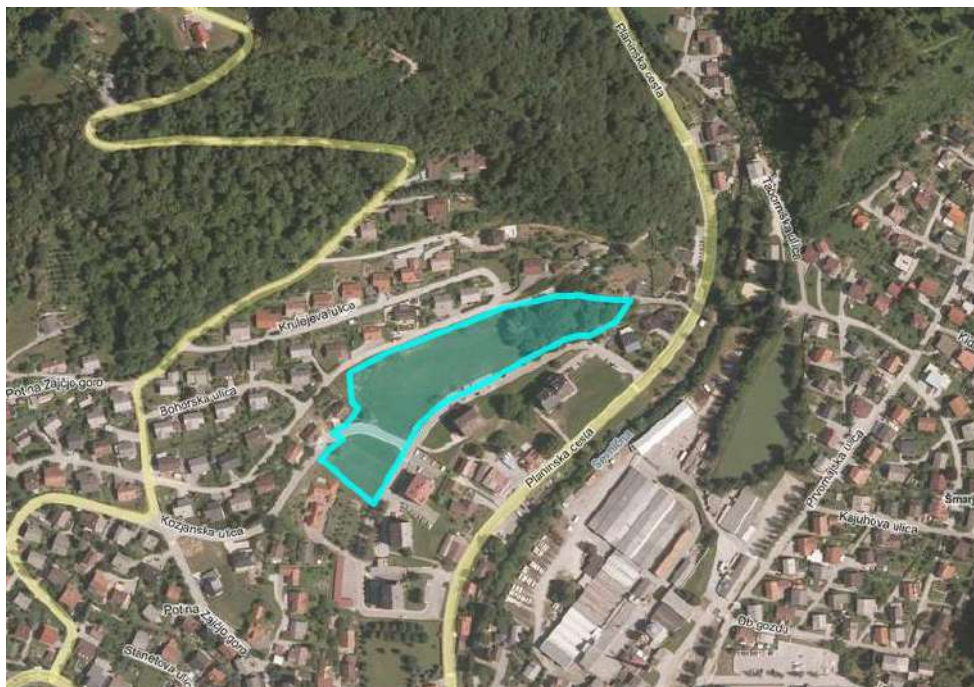
Slika 2: prikaz namenske rabe v Občinskem prostorskem načrtu Občine Sevnica



Vir: prostorski portal PISO, april 2021

Dejanska raba je travnik, na skrajnem vzhodu območja pa je tudi nekaj dreves.

Slika 3: območje urejanja, prikaz na DOF



Vir: prostorski portal PISO, april 2021



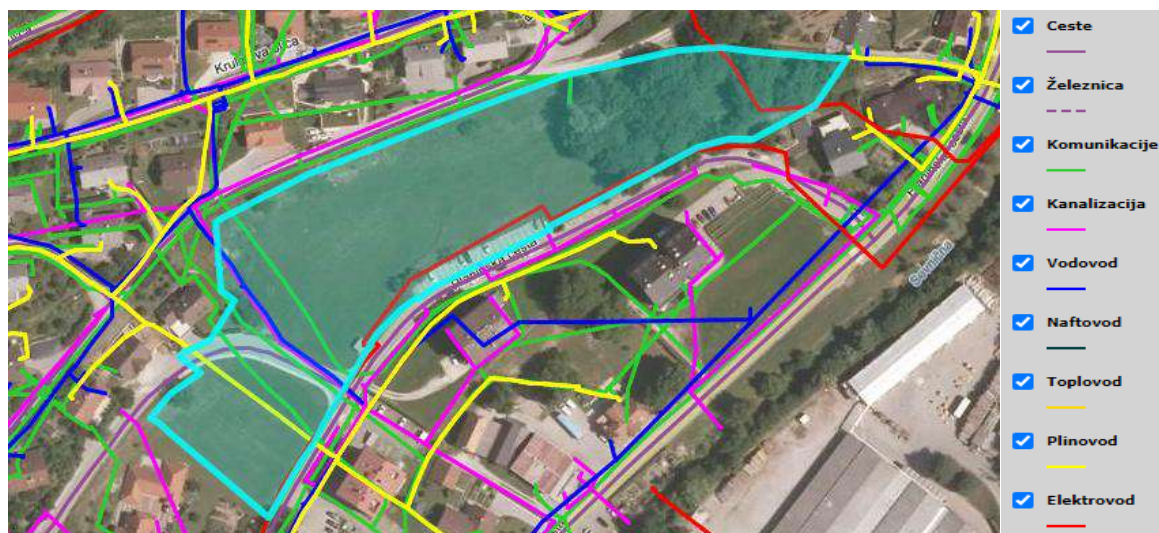
## 5 KOMUNALNA OPREMA IN DRUGA GOSPODARSKA JAVNA INFRASTRUKTURA

### 5.1 OBSTOJEČA IN PREDVIDENA KOMUNALNA OPREMA TER DRUGA GOSPODARSKA JAVNA INFRASTRUKTURA

#### 5.1.1 Komunalna oprema in druga gospodarska javna infrastruktura, ki je namenjena oskrbi območja načrtovane prostorske ureditve

Območje, za katero je izdelan OPPN, je komunalno že opremljeno. Obstoječa komunalna oprema bodisi poteka preko območja (vodovod, TK omrežje) ali pa je v neposredni bližini ob robu prometnic, ki omejujejo območje.

*Slika 5: prikaz obstoječe komunalne opreme*



Vir: prostorski portal PISO, april 2021

Vsa komunalna oprema ima širši značaj, v smislu, da je namenjena tudi sosednjim poselitvenim območjem.

### **5.1.2 Prometna ureditev**

Dostop do predvidenih objektov na območju OPPN bo urejen iz javnih cest in sicer na jugovzhodni strani dvosmerni cestni priključek do objekta A in v kletne etaže za objekta B in C iz LC 594921 – Planinska cesta ter na jugozahodni strani dvosmerni cestni priključek z napajalno cesto do objektov B in C iz JP št. 594922 – Kozjanska ulica.

Napajalna cesta za potrebe dveh večstanovanjskih objektov (B, C) bo izvedena kot dvosmerna prometnica (2 x 2,75 m) z enostranskim pločnikom širine vsaj 1,50 m.

Znotraj OPPN bo vzdolž nove povezovalne ceste ob dveh večstanovanjskih objektov (B, C) urejen enostranski pločnik za pešce širine minimalno 1,50 m s povezavo z obstoječimi javnimi površinami in površinami, ki so namenjeni športu, rekreaciji in prostemu času.

### **5.1.3 Vodovod**

Na območju poteka obstoječi cevovod vodovodnega omrežja v javnih površinah med objektoma A in B.

### **5.1.4 Javna kanalizacija**

Na obravnavanem območju je že izveden mešan sistem kanalizacije v vodotesni izvedbi, ki poteka jugovzhodno od predvidenih objektov.

Meteorne vode z obravnavanega območja (predvidenih objektov in manipulativnih površin) se preko predvidenih peskolovov, lovilcev olj, zadrževalnih bazenov meteornih vod, ki se dimenzionirajo za vsak objekt posebej speljejo v obstoječ sistem mešane javne kanalizacije.

### **5.1.5 Energetska infrastruktura**

V območju predvidene ureditve OPPN potekata obstoječa SN KB 20 kV, KB 20 kV TP Šmarje 1 – TP Šmarje 4 in KB 20 kV TP Šmarje 4 – TP Taborniški dom, ter obstoječi NN KB 1kV, izvod I04: Svenšek, izvod I05: Vodovod in izvod I07: Blok 19 A.

Obstoječ KB 20 kV TP Šmarje 4 – TP Taborniški dom, tipa 3 x XHP48A 1×150 mm<sup>2</sup>, ki je položen prosto v zemlji in poteka po območju predvidene gradnje bo opuščen in demontiran s priključnih mest v TP. Predviden nadomestni SN kabel bo izveden s kablom, tipa 3 x NA2X(F)2Y 1×150 mm<sup>2</sup>, ki bo na eni strani priključen v TP Šmarje 4, na drugi strani pa v TP Taborniški dom, s čimer bo vzpostavljeno prvotno stanje.

### **5.1.6 Omrežje elektronskih komunikacij**

Na območju urejanja je evidentirano obstoječe TK omrežje. Za predvideno gradnjo objektov znotraj OPPN je potrebno izvesti novo telekomunikacijsko omrežje z navezavo na najbližji TK kabelski jašek TK kanalizacije Telekoma Slovenije v križišču Šmarske ulice in Planinske ceste.

Na območju umestitve treh večstanovanjskih objektov potekajo tudi obstoječi telekomunikacijski optični (TK OŠO) vodi v lasti občine Sevnica in v upravljanju GVO d.o.o.

Predvidena ureditev treh večstanovanjskih objektov posega tudi v traso KKS Sevnica. Na južnem delu OPPN potekajo TK vodi, ki jih bo potrebno prestaviti in prilagoditi glede na uvoze do objektov A, B in C.

### **5.1.7 Plinovodna infrastruktura**

Območje prostorske ureditve posega v traso obstoječega plinovoda v upravljanju družbe JP Plinovod Sevnica. Za potrebe izgradnje objekta A je potrebna prestavitev plinovoda tipa , PE 160 SDR 11 in plinovodnih priključkov za oskrbo hiš na parcelah št. 59/14 in 59/15 k.o. 1380 Šmarje.

### **5.1.8 Ravnanje z odpadki**

Za vsak objekt bo zagotovljeno zbirno mesto za odpadke, to je urejen prostor v ali ob objektu kamor se postavijo zabojniki za mešane komunalne odpadke in odjemno mesto, kjer izvajalec javne službe odpadke prevzame.

### **5.1.9 Urejene zunanje površine**

V tej fazi prostorski akt sicer predvideva urejene zunanje površine, niso pa še opredeljene podrobnosti (klasično otroško igrišče? igrala na zelenih površinah? sprehajalne poti?).

V vsakem primeru bo strošek zunanje ureditve nosil investitor objektov, ali pa bo nadaljnje upravljanje in vzdrževanje prevzela občina, pa je odvisno od vsebine.

## 5.2 OCENA INVESTICIJ V KOMUNALNO OPREMO IN DRUGO GOSPODARSKO JAVNO INFRASTRUKTURO

Stroški posamezne vrste načrtovane komunalne opreme in druge gospodarske javne infrastrukture obsegajo stroške, ki so povezani s projektiranjem in gradnjo načrtovane infrastrukture za opremljanje stavbnih zemljišč na območju OPPN.

Sestavljajo jih naslednje stroškovne vrste:

- stroški izdelave raznih vrst in ravni prostorske in druge dokumentacije za novo infrastrukturo, izdelane v skladu s predpisi, ki urejajo graditev objektov,
- stroški predhodnih raziskav in študij v zvezi z novo infrastrukturo,
- stroški pridobivanja zemljišč za gradnjo infrastrukture,
- stroški gradnje nove infrastrukture (kot so stroški materiala, stroški dela, stroški gradbene opreme idr.) in
- drugi stroški nove infrastrukture, ki nastanejo zaradi gradnje nove infrastrukture (kot so stroški rušitev objektov, stroški dovoljenj, zavarovanj, nadzora in podobno).

Med stroške nove infrastrukture ni mogoče vključiti naslednjih vrst stroškov:

- vzdrževanje, obnavljanje ali nadomeščanje obstoječe infrastrukture, ki je namenjeno nemotenemu delovanju te infrastrukture,
- prilagajanje obstoječe infrastrukture oskrbnim in tehničnim standardom ter
- odpravljanje manjših pomanjkljivosti na obstoječi infrastrukturi, ki onemogočajo njeno nemoteno delovanje.

Pravilnik določa, kako se ocenijo stroški investicij v načrtovano komunalno opremo in drugo gospodarsko javno infrastrukturo, in sicer v primeru, ko se ocenjujejo za OPPN, in v primeru, ko se ocenjujejo za občinski prostorski načrt (OPN). Opređeljeno je, da se ocena stroškov za obe vrsti prostorskih aktov povzame iz strokovnih podlag za posamezno vrsto načrtovane komunalne opreme in druge gospodarske javne infrastrukture, pripravljenih za OPPN ali OPN.

Ker so za pripravo OPPN ustrezne strokovne podlage, še posebej za načrtovano gospodarsko javno infrastrukturo, le redko zagotovljene ali so izdelane le delno oziroma nepopolno, pravilnik določa, da v takem primeru za OPPN stroške komunalne opreme in druge gospodarske javne infrastrukture oceni pripravljavec ali izdelovalec elaborata ekonomike ob upoštevanju dejanske rešitve komunalne opreme in druge gospodarske javne infrastrukture, kot je načrtovana z OPPN.

V tem konkretnem primeru ni predvidena gradnja nobene nove javne komunalne opreme, zato tudi posebna ocena investicij ni potrebna.

**Vsa predvidena infrastrukturna ureditev bo imela zasebni status (uvozi, parkirišča, individualni priključki objektov...).** Tudi prestavitev obstoječih javnih vodov ni investicija v novo javno komunalno opremo kot tako, ampak je sestavni del gradnje objektov. Zunanja ureditev v tej fazi še ni opredeljena do te mere, da bi bilo jasno, ali bo kaj od novozgrajenega javno ali ne.



### 5.3 MOŽNI VIRI FINANCIRANJA INVESTICIJ V KOMUNALNO OPREMO IN DRUGO GOSPODARSKO JAVNO INFRASTRUKTURO

Po ZUreP-2 je občina tista, ki mora zagotoviti gradnjo komunalne opreme. Gradnja komunalne opreme se financira iz komunalnega prispevka, proračunskih sredstev občine in drugih virov. Drugi viri financiranja komunalne opreme so proračunska sredstva države, sredstva, pridobljena iz različnih skladov, in druga finančna sredstva, ki niso komunalni prispevek.

Kadar občina ne more zagotavljati komunalne opreme, je izjemoma možna rešitev dopustna gradnja objektov na neopremljenih ali delno opremljenih stavbnih zemljiščih, če se sočasno z gradnjo objektov zagotavlja tudi opremljanje stavbnih zemljišč po pogodbi o opremljanju. Taka rešitev omogoča investitorju hitrejšo realizacijo investicijske namere, saj mu ni treba čakati, da bo občina zagotovila potrebno komunalno opremo. V takem primeru se občina in investitor dogovorita, da bo investitor sam zgradil del ali celotno komunalno opremo za zemljišče, na katerem namerava graditi. Za to skleneta pogodbo o opremljanju in v njej opredelita medsebojne pravice in obveznosti. 157. člen ZUreP-2 pri tem določa, da se šteje, da je investitor, ki gradi komunalno opremo po pogodbi o opremljanju, na ta način plačal komunalni prispevek za novo komunalno opremo, ki jo je sam zgradil. Investitor mora poleg komunalnega prispevka za novo komunalno opremo plačati še pripadajoči del komunalnega prispevka za obstoječo komunalno opremo, če se nova komunalna oprema posredno ali neposredno priključuje na obstoječo komunalno opremo oziroma bremeni že zgrajeno komunalno opremo.

Drugo gospodarsko javno infrastrukturo financirajo njihovi upravljavci po dogovoru z investitorji oziroma občino.

**V tem konkretnem primeru ne gre za gradnjo javne komunalne opreme, zato tudi posebna opredelitev virov financiranja ni potrebna.**

### 5.4 OPREDELITEV ETAPNOSTI GRADNJE NAČRTOVANE KOMUNALNE OPREME IN DRUGE GOSPODARSKE JAVNE INFRASTRUKTURE

Načrtovane stanovanjske stavbe je mogoče izvesti v več fazah, od katerih pomeni vsaka funkcionalno zaključeno celoto.

Vzporedno z gradnjo stavb se izvede tudi infrastrukturna ureditev objektov.

Ker načrtovana prostorska ureditev sledi načrtom enega investitorja, ki namerava postaviti na območju vse tri stanovanjske objekte, je tudi **etapnost gradnje odvisna od investicijskih odločitev investitorja.**

## 6 DRUŽBENA INFRASTRUKTURA

V elaboratu ekonomike se obravnavajo najmanj naslednje vrste družbene infrastrukture:

- objekti javne mreže vzgoje in izobraževanja (vrtci, osnovne šole);
- objekti javnega zdravstva na primarni ravni (zdravstveni dom, splošna zdravstvena postaja);
- športni objekti lokalnega pomena (pokriti športni objekti, nepokriti športni objekti).

V elaboratu ekonomike se lahko obravnavajo tudi druge dejavnosti splošnega pomena, s katerim se zagotavljajo storitve, ki so v javnem interesu (izobraževanje, kultura, socialno varstvo, znanost, zaščita in reševanje, javna uprava idr.).

V tem elaboratu ekonomike smo presodili, da zadostuje ocena vpliva realizacije z OPPN načrtovanih ureditev na minimalno zahtevane vrste družbene infrastrukture, saj lahko na območju pričakujemo cca 142 novih prebivalcev, kar je bistveno manj kot 1 % obstoječega prebivalstva občine (konkretno cca 0,7 %).

### 6.1 ANALIZA STANJA DRUŽBENE INFRASTRUKTURE V OBČINI SEVNICA

Ker strokovne podlage, ki bi obravnavale načrtovano družbeno infrastrukturo oziroma potrebe po njej, niso bile izdelane, je elaborat ekonomike za družbeno infrastrukturo pripravljen tako, da prikazuje oceno potreb po družbeni infrastrukturi, kot jih lahko pričakujemo z realizacijo z OPPN načrtovanih prostorskih ureditev oziroma z realizacijo načrtovane stanovanjske gradnje.

Zato je najprej pripravljena kratka analiza stanja obstoječe družbene infrastrukture, nato pa so ocenjene dodatne potrebe, izhajajoče iz uporabe na novo zgrajenih stanovanj na območju OPPN.

### **6.1.1 Demografski podatki o prebivalstvu Občine Sevnica**

Občina Sevnica je del Posavske statistične regije. Meri 272,2 km<sup>2</sup> in je imela na dan 1.1.2020 17.642 prebivalcev.

Osnovni demografski podatki so sledeči:

<b>Leto</b>	<b>0-14 let</b>	<b>15-64 let</b>	<b>65 + let</b>	<b>Skupaj</b>
2008	2.477	12.343	2.674	17.494
2009	2.433	12.227	2.989	17.649
2010	2.428	12.208	3.010	17.646
2011	2.412	12.170	3.013	17.595
2012	2.374	12.141	3.044	17.559
2013	2.371	12.017	3.072	17.460
2014	2.374	11.874	3.166	17.414
2015	2.413	11.810	3.258	17.481
2016	2.423	11.741	3.346	17.510
2017	2.407	11.627	3.435	17.469
2018	2.451	11.451	3.544	17.446
2019	2.452	11.456	3.629	17.537
2020	2.472	11.436	3.734	17.642

Vir: Statistični urad RS, april 2021

Iz tabele je razvidno, da je število prebivalcev občine že dolga leta zelo stabilno in da opaznejših nihanj praktično ni. Vseeno pa ne gre spregledati, da se spreminja struktura prebivalstva in da se večja število starejših prebivalcev. Toda za oceno potreb po vrtcih in šolah nas bolj zanima število rojstev v občini po letih. Podatki so sledeči:

<b>Leto</b>	<b>Št. rojstev v Občini Sevnica</b>
2008	164
2009	163
2010	170
2011	165
2012	161
2013	156
2014	190
2015	190
2016	146
2017	194
2018	156
2019	159
2020	164

Vir: Statistični urad RS, april 2021

Tudi iz števila rojstev je razvidna velika stabilnost in zgolj minimalna nihanja med posameznimi leti. V luči splošnega demografskega stanja v Sloveniji je to soliden rezultat, ki nakazuje, da bodo potrebe po prostoru v vrtcih in šolah tudi v srednjeročnem obdobju (npr. 10 let) podobne kot danes. Število otrok v vrtcih se sicer nekoliko zvišuje, posebej v I. starostnem obdobju, vendar je to posledica večje vključenosti otrok v vrtec, ne večjega števila otrok.

## **6.1.2 Obstoječa družbena infrastruktura**

### **6.1.2.1 Objekti javne mreže vzgoje in izobraževanja**

Predšolsko vzgojo v vrtcih izvajajo javni in zasebni vrtci. V vrtce se vključujejo otroci od enega leta starosti do vstopa v šolo. Predšolska vzgoja ni obvezna. Zagotavljanje predšolske vzgoje je ena od temeljnih nalog občine, zato vrtce ustanavljajo in financirajo občine.

Vrtci nimajo določenega vrtčevskega okoliša na način, kot velja za osnovne šole, ampak lahko starši izberejo katerikoli vrtec. V splošnem velja pravilo, da bi naj otroci obiskovali vrtec v občini stalnega prebivališča staršev. Večinoma se starši odločijo za vrtec, ki je najbližje mestu njihovega stalnega prebivališča. Seveda pa lahko pride do odstopanj in se starši odločajo za vrtec, ki je na poti do njihovega delovnega mesta. Za potrebe načrtovanja se običajno oceni, da je treba kapacitete vrtcev zagotoviti na območju, ki je najbližje mestu stalnega prebivališča družine.

Programi predšolskega varstva v sevniški občini delujejo na osmih lokacijah, pri čemer se število vpisanih otrok v vrtce vsako leto viša. Za primerjavo: v šolskem letu 2012/2013 je bilo v sevniških vrtcih v 34 oddelkov, trenutno pa jih je že 45. Če je bila pred desetletjem vključenost vseh predšolskih otrok v občini Sevnica v vrtce okrog 65- odstotna, ta odstotek sedaj znaša okrog 85 odstotkov. Nacionalni cilj deleža v vrtce vključenih otrok je od 90 do 95 odstotkov. Ocenjujemo, da bo v sevniški občini dosežen v nekaj letih.

Z zaključnimi ureditvami, umestitvijo opreme in pridobitvijo uporabnega dovoljenja je v aprilu 2021 pri zaključku projekt dozidave največjega vrtca v občini, Vrtca Ciciban Sevnica. Dozidava vrtca je bila izvedena na 365 m<sup>2</sup> površine. Nova pridobitev zajema tri nove igralnice, vključno s sanitarijami, prostori za zaposlene in teraso.

Območje OPPN sodi v šolski okoliš OŠ Sava Kladnika Sevnica. Ta ima v šolskem letu 2020/21 sledeč vpis:

Razred	Oddelki	Št. učencev
1. razred	3	71
2. razred	3	64
3. razred	3	71
4. razred	3	71
5. razred	3	80
6. razred	3	73
7. razred	3	78
8. razred	3	78
9. razred	3	70

Vir: Evidenca zavodov in programov, MIZŠ, april 2021

Pregled podatkov za preteklost pokaže, da je bil podoben vpis (9x3 oddelki) tudi v zadnjih letih.

Pomemben del javnega šolskega sistema v Sevnici je tudi Srednja šola Sevnica, ki izvaja poklicno izobraževanje za programe mizar ali frizer.

#### 6.1.2.2 Objekti javnega zdravstva na primarni ravni

Mreža zdravstvenega varstva na primarni ravni je pomembna za zdravstveni sistem, saj ne opredeljuje le ponudbene strani v zdravstvu, pač pa odločilno vpliva tudi na racionalnost povpraševanja po zdravstvenih storitvah. Na primarni ravni je in mora biti mreža čim bližje prebivalstvu, da se omogoča hitra in enostavna dostopnost, pri čemer upoštevamo geografsko razporeditev, razporeditev osnovnih dejavnosti primarnega zdravstvenega varstva in ustrezno časovno dostopnost zdravstvene službe. Primarno raven sestavljajo zdravstvene službe splošne medicine – specialisti splošne in družinske medicine.

Pri dimenzioniranju zdravstvenega doma je treba upoštevati:

- gravitacijsko število s številom prebivalcev,
- značilnosti populacije, ki gravitira na zdravstveni dom (zdravstveno stanje, starostna in socialna struktura),
- letno število pregledov, posegov oziroma zdravljenj,
- vsebino programov in na njihovi podlagi opredeljeno strukturo in število osebja za njihovo izvedbo,
- strukturo in število osebja medicinskih, paramedicinskih, servisnih, administrativnih, tehničnih služb,
- urnik delovanja posameznih služb.

Po veljavni zakonodaji mrežo zdravstvenih domov na primarni ravni oblikuje občina. Primarna raven javnega zdravstva je organizirana v zdravstvenih domovih (ZD) in zdravstvenih postajah, ki so vezane na najbližji zdravstveni dom.

V Občini Sevnica je osrednja zdravstvena institucija Zdravstveni dom Sevnica, ki je organiziran na naslednje organizacijske enote:

- splošno zdravstveno varstvo,
- zobozdravstveno varstvo,
- nujna medicinska pomoč,
- reševalna služba in
- zdravstveno vzgojni center.

V okviru ZD Sevnica deluje tudi Zdravstvena postaja Krmelj, vendar območje OPPN gravitira neposredno na matični Zdravstveni dom.

Pregled aktivnih zdravnikov in njihovih opredeljenih pacientov ter glavarinskih količnikov, kot jih mesečno objavlja ZZZS kaže, da večina zdravnikov v ZD Sevnica nekoliko presega mejno vrednost 1.895 glavarinskega količnika na tim in da so nadpovprečno obremenjeni v primerjavi z njihovimi kolegi drugod, vendar razlika ni velika.

### **6.1.2.3 Športni objekti lokalnega pomena**

Vrste športnih objektov in površin za šport v naravi (Uradni list RS, št. 29/17) opredeljuje Zakon o športu. Tovrstnih objektov je veliko vrst in namembnosti (jih ne navajamo vseh), iz vidika Občine Sevnice pa kot večja izstopata Športna dvorana Sevnica (zraven OŠ Sava Kladnika) in Bazeni Sevnica.

Pomembni športni objekti lokalnega pomena so tudi vsa otroška igrišča, pri čemer pa nobeno ni v neposredni bližini načrtovane pozidave.

## **6.2 OCENA POTREB PO DRUŽBENI INFRASTRUKTURI NA OBMOČJU OPPN IN NAČIN ZADOVOLJEVANJA POTREB**

Glede na predvidenih novih 45 novih stanovanj ocenjujemo, da bodo ta po zaključku projekta in po zapolnitvi vseh enot postala dom cca 142 prebivalcem (povprečno 3,16 na enoto). Ker je takšno število stanovanj za Sevnico kar precejšnja pridobitev, in ker verjetno ne bodo vsi objekti grajeni hkrati, bo tudi dinamika zapolnjevanja kapacitet verjetno razvlečena na daljše obdobje.

Glede na znano demografsko strukturo prebivalstva ocenjujemo, da bo med temi prebivalci cca 52 otrok, od tega cca 14 vrtčevskih, cca 31 osnovnošolskih in 7 srednješolcev.

Pri tem je pomembno vprašanje tudi, od kod bodo prišli novi prebivalci. Statistični podatki kažejo, da je Občina Sevnica do neke mere zanimiva tudi za priselitev od drugod, saj redno beleži pozitiven selitveni prirast, tako med drugimi slovenskimi občinami kot iz tujine.

Iz tega vidika opredeljujemo, da bo približno 60 % prebivalcev na območju OPPN prišlo iz drugih krajev znotraj Občine Sevnica (mladi Sevničani, ki gredo na svoje, vendar ostajajo v domačem kraju) in 40 % priseljencev od drugod. Razlika je v tem, da domačini ne pomenijo dodatne obremenitve obstoječe družbene infrastrukture (kvečjemu prerazporeditev).

V nadaljevanju bomo pogledali, katera družbena infrastruktura je v bližini območja urejanja in pisno ocenili potrebe za dograditev obstoječe ali gradnjo nove posamezne vrste družbene infrastrukture ali ustrezno drugačno zagotavljanje kapacitet za povečano povpraševanje po posameznih vrstah družbene infrastrukture.

### **6.2.1 Vrtci**

V splošnem velja pravilo, da naj bi otroci obiskovali vrtec v občini stalnega prebivališča staršev. Večinoma se starši odločijo za vrtec, ki je najbližje mestu njihovega stalnega prebivališča. Seveda pa lahko pride do odstopanj in se starši odločajo za vrtec, ki je na poti do njihovega delovnega mesta.

V tem konkretnem primeru bodo pri zagotavljanju prostora v vrtcih zagotovo nastopile težave, saj so sevniški vrtci trenutno povsem zasedeni. Podatki o številu vključenih otrok in številu prostih mest so sledeči:

<i>Enota vrtca in starostno obdobje</i>	<i>Oznaka oddelka (starost)</i>	<i>Število oddelkov</i>	<i>Število otrok</i>	<i>Število prostih mest</i>
<b>CENTRALNI VRTEC 1-3 let</b>	1-2	5	70	0
	2-3	4	56	0
<b>CENTRALNI VRTEC 3-6 let</b>	3-4	3	56	0
	4-5	1	22	0
	5-6	1	22	0
	3-6	4	78	0
<b>KEKEC 1-3 let</b>	1-2	1	14	0
	2-3	1	14	0
<b>KEKEC 3-6 let</b>	3-4	1	18	0
	3-6	2	38	0
	5-6	1	23	0
<b>BOŠTANJ 3-6 let</b>	3-6	2	41	0
<b>LOKA 1-6 let</b>	1-3	1	12	0
	3-6	1	19	0
<b>STUDENEC 1-6 let</b>	1-4	1	17	0
	3-6	1	21	0
<b>Skupaj:</b>		30	521	0

Vir: objava Vrtca Ciciban Sevnica, dosegljiva 21.4.21 na <https://vrtec-sevnica.si/zasedenost-mest-v-vrtcu/>

Na dan 19.4.2021 je bilo na čakalni listi 10 otrok prvega starostnega obdobja in 4 otroci drugega starostnega obdobja.

Takšno stanje sicer ni slabo, saj je čakalna lista relativno kratka za mesec april in dejstvo je, da velika večina otrok dobi prostor v vrtcu, vseeno pa tudi ne moremo biti zadovoljni z dejstvom, da čakalna vrsta obstaja in da so vrtci povsem polni in torej ne obstajajo proste kapacitete, ki bi bile na voljo za (bodoče) otroke iz obravnavanega območja.

Tudi opazna stabilnost števila prebivalcev in rojstev nakazuje na to, da se ta težava ne bo rešila sama od sebe po naravni poti (manj otrok drugod, sprostitev prostora v vrtcih), ampak jo bo morala Občina Sevnica aktivno reševati z zagotavljanjem dodatnih kapacitet.

Za potrebe zagotovitve prostora v vrtcih bo potrebno za otroke iz območja OPPN zagotoviti vsaj še en dodaten oddelek nekje na območju naselja Sevnica, pozornost pa vzbudi tudi sprejem novih prostorskih aktov, s katerimi se načrtuje nova stanovanjska gradnja ali komunalno opremljanje območij bodoče stanovanjske pozidave. Pričakujemo lahko, da bodo kumulativni vplivi dodatnih gradenj zahtevali tehtni premislek o pravočasnem reševanju problema, tj. o dograditvi obstoječe ali gradnji nove infrastrukture vrtcev.



### **6.2.2 Osnovne šole**

Osnovnošolsko izobraževanje izvajajo osnovne šole, osnovne šole s prilagojenim programom, glasbene šole ter zavodi za vzgojo in izobraževanje otrok s posebnimi potrebami. V tem elaboratu ekonomike bomo obravnavali samo osnovne šole.

Po zakonu ZOs-1 imajo starši pravico vpisati otroka v javno osnovno šolo ali zasebno osnovno šolo s koncesijo v šolskem okolišu, v katerem otrok stalno oziroma začasno prebiva, javna osnovna šola oziroma zasebna osnovna šola s koncesijo v tem okolišu pa je dolžna na željo staršev otroka vpisati. V drugo osnovno šolo lahko starši vpišejo otroka, če ta šola s tem soglaša. Seznam otrok iz šolskega okoliša, ki jih je javna ali zasebna šola s koncesijo dolžna vpisati v 1. razred, si šola pridobi iz evidence šoloobveznih otrok, ki jo vodi ministrstvo, pristojno za šolstvo. Ministrstvo si pridobi podatke o šoloobveznih otrocih iz registra stalnega prebivalstva in razvida začasnega prebivališča.

V ustanovitvenem aktu javne osnovne šole se v skladu z merili za organizacijo javne mreže določi območje, na katerem imajo starši pravico vpisati otroka v to osnovno šolo (šolski okoliš).

Zakon o osnovni šoli (Uradni list RS, št. 81/06 – uradno prečiščeno besedilo, 102/07, 107/10, 87/11, 40/12 – ZUJF, 63/13 in 46/16 – ZOFVI-K) govori o pristojnostih in nalogah župana v zvezi s sklenitvijo dogovora z osnovno šolo in starši o načinu prevoza otrok v šolo.

Območje OPPN, ki ga obravnavamo v elaboratu ekonomike, leži v določenem šolskem okolišu; tako bodo morali šoloobvezni otroci obiskovati OŠ Sava Kladnika, ki je od območja OPPN oddaljena cca 900 m zračne črte oz. cca 1,2 km po najkrajši poti (= cca 15 minut peš)

*Tabela: število otrok v šolskem okolišu OŠ Sava Kladnika Sevnica*

Leto rojstva	Skupaj
2020	73
2019	80
2018	66
2017	82
2016	59
2015	86
2014	69
2013	58
2012	73
2011	73
2010	93
2009	51
2008	68
2007	60
2006	62

Pregled števila otrok v šolskem okolišu kaže, da so generacije, ki bodo v naslednjih letih vstopale v OŠ Sava Kladnika nekoliko številčnejše od generacij, ki jo bodo zapustile, kar lahko na srednji rok skupaj z ocenjenimi 31 dodatnimi novimi osnovnošolci iz območja obravnavanega OPPN povzroči na šoli prostorsko stisko.

Verjetno bo za rešitev te težave potrebna investicija za zagotovitev dodatnih kapacitet, saj problema ni mogoče rešiti na drugačen način (OŠ je obvezna, šola mora sprejeti vsakogar, manevrskega prostora za spreminjanje meja šolskega okoliša in razporeditev v okoliške šole pa tudi praktično ni). Vseeno je dobra novica ta, da bo za to na voljo še dovolj časa, saj bo od začetka gradnje novih večstanovanjskih objektov do sprejema prvih učencev iz območja OPPN v osnovo šolo minilo še več let.

### **6.2.3 Zdravstveni domovi**

Zdravstveni dom Sevnica je javni zdravstveni zavod, ki zagotavlja osnovno zdravstveno varstvo na primarni ravni prebivalcem občine.

Kapacitete obstoječih površin zdravstvenega doma in število tam zaposlenih so glede na število prebivalcev, ki jih oskrbuje, premajhne. To sicer ni problem, ki bi ga rešila ali posebej zaostрила pozidava v OPPN (kot rečeno, ta bo predstavljala nekaj promilov dodatnih prebivalcev), pa tudi dejstvo o polnih kapacitetah ZD velja za celotno območje Občine Sevnica in pozidavo kjerkoli, vseeno pa velja opozoriti, da se bo na dolgi rok, s staranjem prebivalstva občine, situacija počasi še zaostrovala.

Zavod za zdravstveno varstvo Slovenije ima na svojih spletnih straneh redno objavljen seznam zdravnikov, ki si jih lahko zavarovane osebe izberejo za izbranega osebnega zdravnika. Ta seznam se sproti spreminja, tako da ga je treba redno spremljati in preverjati. Problem je mogoče rešiti ali omiliti z zagotovitvijo dodatnih zdravnikov, lahko tudi s koncesijo iz zasebnih vrst, toda podrobnosti te pomembne teme na tem mestu že presegajo namen izdelave tega dokumenta.

Na tem področju lahko občina pričakuje dodatne potrebe po investicijah v obravnavano vrsto družbene infrastrukture, saj težav zaradi pričakovanih potreb drugače ne bo mogoče zadovoljivo rešiti, vendar je problem v zdravstvu širše narave in presega samo prostorsko dimenzijo.

#### **6.2.4 Pokriti športni objekti**

Strateški cilj iz Resolucije o nacionalnem programu športa v Sloveniji za obdobje 2014–2023 je zagotavljanje 0,35 m<sup>2</sup> pokritih športnih površin na prebivalca, ki bodo ustrezno prostorsko umeščene oziroma razmeščene.

V Razvid športnih objektov ima Občina Sevnica vpisanih 8 pokritih in 18 nepokritih objektov, pri čemer preračun na št. prebivalcev pokaže 0,23 m<sup>2</sup> pokritih športnih površin na prebivalca. To je sicer pod državnim strateškim ciljem in tudi pod siceršnjim trenutnim državnim povprečjem 0,28 m<sup>2</sup> / prebivalca.

To pomeni, da že za obstoječe število prebivalcev v Občini Sevnica ni zagotovljenih zadostnih kapacitet pokritih športnih objektov.

Ocenjujemo, da bodo na podlagi sedanjega stanja in tudi dodatnih prebivalcev, ki jih bo ustvarila stanovanjska gradnja po območju OPPN, na dolgi rok potrebna dodatna vlaganja v pokrite športne objekte.

Za oceno teh investicij je treba s samostojno, namensko opredeljeno strokovno podlago izdelati podrobnejšo analizo obstoječe športne infrastrukture in analizo potreb, ustrezno oceniti pričakovane dodatne potrebe ter na podlagi te analize in ocene natančneje načrtovati potrebne površine, njihovo strukturo in prostorsko razmestitev ter potrebne investicije za njihovo izvedbo.

#### **6.2.5 Nepokriti športni objekti**

Strateški cilj iz Resolucije o Nacionalnem programu športa v Sloveniji za obdobje 2014–2023 je zagotavljanje 0,50 m<sup>2</sup> nepokritih športnih površin na prebivalca, ki bodo ustrezno prostorsko razmeščene in umeščene.

Površina nepokritih športnih objektov na prebivalca v Občini Sevnica znaša 1,69 m<sup>2</sup>/prebivalca, kar je bistveno več od usmeritve iz Nacionalnega programa športa v Republiki Sloveniji 2014–2023.

Ocenjujemo, da ne bodo potrebna dodatna vlaganja v nepokrite športne objekte na podlagi sedanjega stanja in tudi ne na podlagi dodatnih potreb, ki jih bo ustvarila stanovanjska gradnja na območju OPPN.

## GRAFIČNI PRIKAZ

Karta: Prikaz obstoječe javne družbene infrastrukture