



1. POVZETEK ZA JAVNOST

Povzetek za javnost je izdelan v obliki zgibanke.

OBČINSKI PODROBNI PROSTORSKI NAČRT (OPPN) ZA IZKORIŠČANJE MINERALNE SUROVINE S SANACIJO IN PREDELAVO GRADBENIH ODPADKOV KAPLJA VAS (faza: dopolnjeni osnutek za javno razgrnitev)

Vse dejavnosti v kamnolomu se bodo izvajale znotraj območja predvidenega z OPPN. Glede na trenutne potrebe in lastniške odnose bo širitev pridobivalnega prostora manjša od predvidenega območja površin nadzemnega pridobivalnega prostora (LN) iz OPPN. Skupno območje OPPN obsega ca. 15,4 ha površin, širitev pridobivalnega prostora se bo izvajala na ca. 3,7 ha površin. Preostale pridobivalne površine določene z OPPN, ki niso predmet tega OPPN, bodo obdelane takrat, ko bo izkazana potreba za širitev pridobivalnega prostora.

Novo ureditve ne predvidevajo večjih vsebinskih sprememb, ne ogrožajo naravnih vrednot, naravnih območij in biotske raznovrstnosti ter kulturne dediščine in se smiselno navezujejo na vse obstoječe ureditve:

- načrtuje se nadaljevanje pridobivanja dolomita oz. širitve obstoječega kopa s sprotno sanacijo in rekultivacijo, pridobivanje se bo izvajalo s sodobno tehnološko mehanizacijo, katera zagotavlja minimalne vplive na okolje, izbrana odkopna metoda pa predstavlja okolju prijazno tehnologijo, ker omogoča sprotno sanacijo in rekultivacijo.

- načrtuje se tudi obdelava odpadkov, ki nastanejo pri gradbenih delih in se bodo zbirali in obdelovali v pridobivalnem prostoru kamnoloma.

Izdelane so analize obstoječega stanja v prostoru, osnova za izdelavo OPPN-ja je izdelan Rudarski projekt za izkoriščanje in sanacijo, kamnolom Tržišče - širitev obstoječega pridobivalnega prostora - idejna zasnova (Geostern d.o.o., avgust 2019) in Načrt obdelave gradbenih odpadkov na napravi za obdelavo nenevarnih gradbenih odpadkov v kamnolomu Tržišče (Geostern d.o.o., januar 2022) - nakazane so strokovne rešitve, ki predstavljajo izhodišča za izdelavo OPPN 32-01: izkoriščanje mineralne surovine s sanacijo in predelavo gradbenih odpadkov Kaplja vas.

Ob upoštevanju pridobljenih smernic nosilcev urejanja prostora je izdelan dopolnjeni osnutek za javno razgrnitev.

Umetitev obravnavanega območja v širši prostor in območje OPPN ZA IZKORIŠČANJE MINERALNE SUROVINE S SANACIJO IN PREDELAVO GRADBENIH ODPADKOV KAPLJA VAS

Kamnolom Tržišče, v katerem podjetje AGM Pungerčar d.o.o. pridobiva tehnični kamen - dolomit in pesek, leži v občini Sevnica, v Mirenski dolini, 10 km zračne linije od mesta Sevnice, ki leži na SV, ca. 14,5 od Trebnjega na JZ in ca. 2,3 km od Krmeja na severu. Leži na južni strani državne ceste Trebnje - Mokronog - Boštanj R1 215/1163, od katere je oddaljen 185 m.

Od naselja Tržišče na vzhodu je oddaljen ca. 400 m, od Kaplje vasi na zahodu nekaj več kot 300 m zračne linije, od Podgore na severu, kjer je tudi najbližja individualna stanovanjska zgradba, pa ca. 200 m.

Kamnolom je oddaljen od območja poselitve in je dobro dostopen ter povezan z bližnjimi in daljnimi okolico preko obstoječega cestnega omrežja.

Obravnavano območje OPPN predstavlja širitev obstoječega pridobivalnega prostora in nadaljevanje že obstoječe aktivnosti v prostoru - izkoriščanja mineralnih surovin (dolomita - tehničnega kamna).

Nadaljevanje eksploatacije je na isti lokaciji racionalno in ekonomično, vsekakor pa je pomembno in v širšem interesu lokalne skupnosti realizirati možnosti in ponuditi kakovit material iz lastnega kamnoloma.

Vplivi na neposredno okolico v času izkoriščanja v obliki začasnih degradacij naravnega okolja ter motenj zaradi razstreljevanja in mehanizacije pri tehnološkem procesu so neizogibni, vendar je cilj z uporabo sodobnih in nadzorovanih metod in tehnološke opreme, z upoštevanjem preventivnih ukrepov in z optimalno izbrano odkopno metodo, katera bo omogočala sprotno sanacijo in rekultivacijo, jih omiliti oz. zmanjšati na minimum.

V skladu z Občinskimi prostorskimi načrtom občine je območje opredeljeno z oznako LN (KGV69.ru). To so površine nadzemnega pridobivalnega prostora oziroma območja mineralnih surovin - dolomita, ki so namenjene za izvajanje dejavnosti s področja izkoriščanja mineralnih surovin.

Celotno območje Kamnoloma Tržišče je v OPN Občine Sevnica po namenski rabi opredeljeno kot LN - površine nadzemnega pridobivalnega prostora, v enoti urejanja prostora - KGV69.ru in je predvideno za urejanje z OPPN.

Predvidena širitev pridobivalnega prostora, ki je predmet OPPN, se nahaja v neposrednem nadaljevanju obstoječega kopa Tržišče in v OPN predstavlja del enote urejanja prostora KGV69.ru - v delu predvidene širitve pridobivalnega prostora ima pobudnik urejene lastniške razmere; izdelane so tudi predhodne raziskave, katere ugotavljajo, da je predvidena lokacija širitve, glede kvalitete surovine, najprimernejša za nadaljnje pridobivanja mineralne surovine.

Območje OPPN:

Območje površin nadzemnega pridobivalnega prostora (LN, KGV69.ru) po OPN Sevnica, ki se rešuje z OPPN-32-01 je skupne površine cca. 15,4 ha in obsega parc. št.: 2008/7 (del), 2008/3 (del), 2717/1 (del), 2008/6, 2862 (del), 2863, 2238/22, 2238/4, 2238/5, 2238/32, 2238/33, 2238/34, 2238/25, 2238/8, 2008/4, 2003, 2000 (del), 1995/1, 1995/2, 2864 (del), 2238/9, 2238/12, 2238/13, 2238/16 in 2238/17 vse k.o. 1397 Tržišče.

Širitev pridobivalnega prostora je manjša od predvidenega območja površin nadzemnega pridobivalnega prostora (LN) iz OPPN in se bo izvajala na cca. 3,75 ha površin (celotno predvideno območje širitve pridobivalnega prostora po OPN je površine cca. 9,5 ha).

Območje širitve pridobivalnega prostora, predmet tega OPPN je površine cca. 3,75 ha in obsega parc. št.: 2008/7 (del), 2008/6, 2863, 2238/22 (del), 2238/4, 2238/5, 2238/32, 2238/33, 2238/34, 2238/25, 2238/8, 2008/4, 2003 (del), 2864 (del), 2238/9 in 2238/12 vse k.o. 1397 Tržišče.

Izhodišča za izdelavo OPPN ZA IZKORIŠČANJE MINERALNE SUROVINE S SANACIJO IN PREDELAVO GRADBENIH ODPADKOV KAPLJA VAS

Izhodišča za ureditev so:

- Rudarski projekt za izkoriščanje in sanacijo kamnolom Tržišče - širitev obstoječega pridobivalnega prostora - idejna zasnova (Geostern d.o.o., RP-3/19 IDZ ZS, avgust 2019)
- določila v Občinskem prostorskem načrtu Občine Sevnica (Uradni list RS, št. 94/12, 100/12 - popr., 57/13, 1/16, 17/16), Odlok o spremembah in dopolnitvah Odloka o Občinskem prostorskem načrtu Občine Sevnica (Uradni list RS, št. 33/18 in 70/19)
- Rudarski projekt za izkoriščanje in sanacijo kamnolom Tržišče - širitev obstoječega pridobivalnega prostora - idejna zasnova (Geostern d.o.o., RP-3/19 IDZ ZS, avgust 2019)
- Načrt obdelave gradbenih odpadkov na napravi za obdelavo nenevarnih gradbenih odpadkov v kamnolomu Tržišče - načrt ravnanja z gradbenimi odpadki - osnutek za OPPN 32-01, Kaplja vas (Geostern d.o.o., januar 2022)
- Geološko - rudarsko poročilo o stabilnosti brežin v kamnolomu Tržišče (Geostern d.o.o., GR 4/21 DB, september 2021)
- obstoječe ureditve
- navezave novih ureditev na obstoječe ureditve

Predmet OPPN ZA IZKORIŠČANJE MINERALNE SUROVINE S SANACIJO IN PREDELAVO GRADBENIH ODPADKOV KAPLJA VAS

Predmet OPPN za izkoriščanje mineralne surovine s sanacijo in predelavo gradbenih odpadkov Kaplja vas je določitev pogojev za nadaljevanje izkoriščanja mineralnih surovin (dolomita - tehničnega kamna in peska) oz. širitve pridobivalnega prostora na obstoječi lokaciji kamnoloma Tržišče s sprotno in končno sanacijo ter rekultivacijo in predelavo nenevarnih gradbenih odpadkov, ki jih je možno z ustreznimi postopki predelati in pridobiti reciklirani gradbeni produkt, ki se ga lahko uporabi v gradbene namene.

V območju OPPN so dovoljene naslednje izvedbe gradbenih in drugih del:

- gradnja objektov
- rekonstrukcija objektov
- spremembe namembnosti objektov ali njihovih delov (skladno z dopustnimi dejavnostmi)
- gradnja nezahtevnih in enostavnih objektov
- vzdrževanje objektov.

Usmeritve za gradnjo

Pred pričetkom raziskovalnih ter pripravljanih del in eksploatacije je potrebno pridobiti rudarsko pravico za gospodarsko izkoriščanje skladno s predpisi s področja rudarstva.

Obstoječe stanje

Kamnolom je, gledano v smeri urinega kazalca, od vzhoda do severa obdan z gosto poraslim gozdom. Od severa proti vzhodu se ta redči in je kamnolom samo s te strani odprt proti Podgori, le-tu meji tudi na kmetijske površine.

Znotraj kamnoloma je postavljen kompleks nadkritih kontejnerjev za potrebe investitorja, ob kontejnerjih je izvedena betonska ploščad z lovilcem olj. Kontejnerji so priključeni na vodovodno omrežje, odpadne vode se vodijo v obst. greznicno na praznjenje. Drugih objektov znotraj kamnoloma, v njegovi neposredni bližini ali daljni okolici ni. Kontejnerji se bodo prestavljali glede na potek in razvoj odkopavanja kamnoloma ali odstranili, saj je v poglavitni predvideni armirano betonski objekt z delavnicami, sanitarnimi, garderobami in skladiščem za rezervne dele in orodje ter pisarno.

Dostopna pot do območja kamnoloma je z deloma asfaltirane in deloma makadamske dostopne poti JP 595891, ki bo makadamska tudi ostala.

Odkopavanje dolomita se izvaja proti Z in V, kar omogoča delno izvajanje sprotne sanacije.

Kamnolom je oddaljen od območja poselitve in je dobro dostopen ter povezan z bližnjimi in daljnimi okolico preko obstoječega cestnega omrežja.

Osnovni način in koncept pridobivanja dolomita delno ostaneta takšna kot pri dosedanjem odkopavanju in izkoriščanju mineralne surovine. Pridobivanje se izvaja s posameznih delovnih etaž višine 15 m in minimalne širine 7 m z ripanjem in odkopavanjem z bagrom ter občasno pikiranjem. Miniranje se izvaja zelo poredko. Za premetavanje dolomita z etaže, ki nima neposrednega dostopa do osnovnega platoja, se uporabljajo večinoma bagri. Pridobivanje dolomita se bo izvajalo od zgoraj navzdol, torej od vrha kamnoloma proti koti osnovnega platoja po posameznih etažah. Odkopavanje se izvaja občasno. V osnovnem projektu je bil določen naklon delovne etaže $\alpha=65^\circ$, ki se je izkazal dovolj varen za stabilnost delovnih brežin kamnoloma. Varnostni steber zajema pas, ki je najmanj 5 m (vrisano na situaciji) oddaljen od zunanje meje kamnoloma in tako omogoča izvedbo varovalnih ukrepov (ograja in table) za preprečitev dostopa na zgornji rob kamnoloma za ljudi in živali.

Dela se bodo izvajala zgojil podnevi.

Sanacijo kamnoloma in etaž, osnovnega dostopnega platoja in dostopne ceste je potrebno izvajati sprotno. To pomeni, da bo potrebno na končne sanacijske etažne ravnine-beirme, ki so široke 7 m, nasipati humus z začasnimi deponij odkrvice. Debelina nasutega humusa naj bo od 0,3 do 0,5 m, ki se zatravi in posadi avtohtone vrste drevja. Na robovih berm je potrebno izdelati varovalni nasip iz večjih kosov kamnine, prekrita s travno rušo.

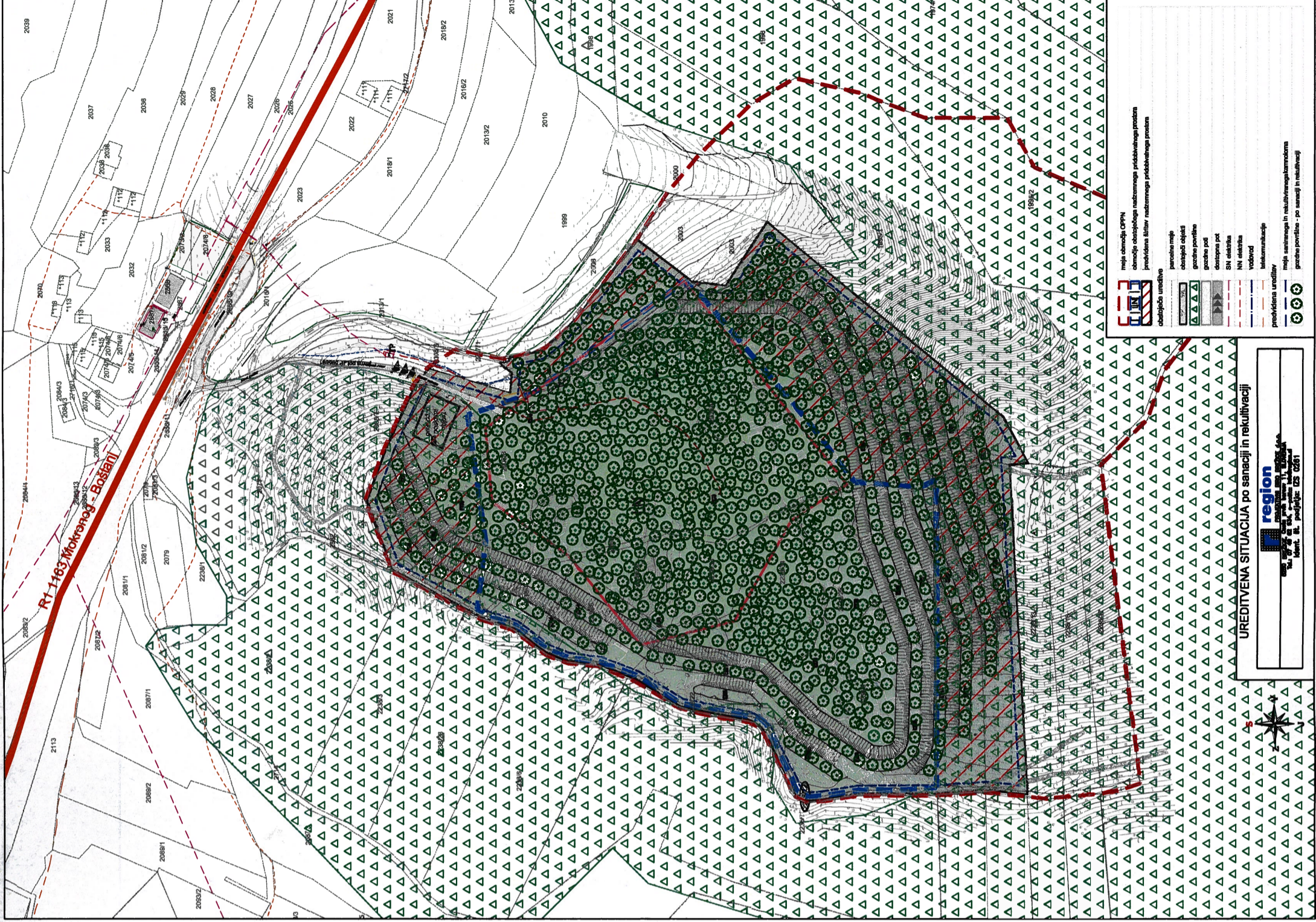
Predelava odpadkov

V kamnolomu se bo lahko izvajalo tudi zbiranje in predelava gradbenih odpadkov, za kar mora investitor pridobiti OVD. Del območja kamnoloma je možno izrabiti tudi za izvajanje dejavnosti ravnanja z gradbenimi odpadki in sicer za potrebe zbiranja in predelave gradbenih odpadkov.

Na območju OPPN je skladno s predpisi, ki določajo vrste objektov glede na zahtevnost (danes: Uredba o razvrščanju objektov, Ur. l. RS št. 37/18) dovoljena gradnja nezahtevnih in enostavnih objektov, ki sovpadajo z dopustnimi dejavnostmi ter pod pogojem, da nimajo negativnih vplivov na okolje, ne zahtevajo večjih posegov ter ohranjajo naravne razmere območja (nadstrešnica, ograje, podporni zidovi, gozdne poti, učne poti, sprehajalne poti, kolesarske in jahalne poti, opazovalnice, informacijske table). Objekti morajo biti gradbeno in oblikovno kvalitetni, dovoljeni so le takšni načini gradnje, ki ne spreminjajo predvidene krajinske in reliefne značilnosti.

Ozelenitve in pogojitve območja kamnoloma se izvajajo načrtno in sprotno z zadrževanjem in zasaditvijo avtohtonih grmovnih in drevesnih vrst - izvaja se sprotna zasaditev brežin z namenom čim hitreje zarasti območja in vzpostaviti ugodnih pogojev za človeka in živali.

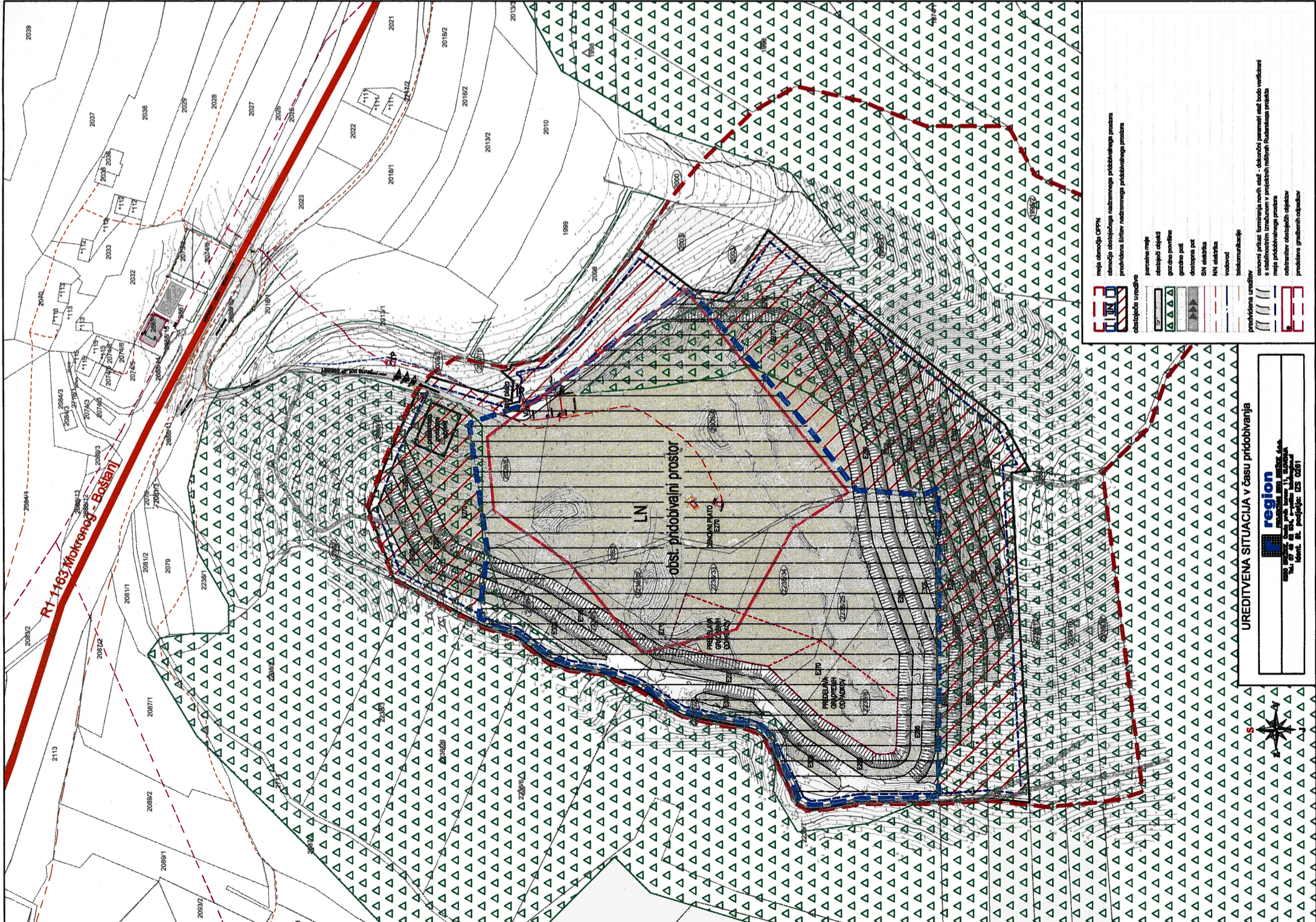
Pripravil: Region, projektivni biro Brežice d.o.o.



mreža oblasti OPN
 območje obzobjnega razstavnega priklopnega prostora
 predvidena linija razstavnega priklopnega prostora
 območje urenitve
 parcelna meja
 območje oplota
 gozdna površina
 gozdna pot
 dostopna pot
 SN elektra
 NI elektra
 vodovod
 telekomunikacije
 predvidena ureditelj
 mrežo sestavljajo in razstavnega priklopnega prostora
 gozdna površina - po sanaciji in reaktivaciji

UREDITVENA SITUACIJA po sanaciji in reaktivaciji

region
 Regionalna agencija za razvoj
 in infrastrukturo
 Ljubljana, 1000
 Mart. B. podgorje: 025 0281



mreža oblasti OPN
 območje obzobjnega razstavnega priklopnega prostora
 predvidena linija razstavnega priklopnega prostora
 območje urenitve
 parcelna meja
 območje oplota
 gozdna površina
 gozdna pot
 dostopna pot
 SN elektra
 NI elektra
 vodovod
 telekomunikacije
 predvidena ureditelj
 osnovni priklop kumulativni north east - dokrajčni parametri east bodo verifikirani s skladnostnim izračunom v projektnih različnih razstavnih prostora
 območje obzobjnega prostora
 predvidena gradbenih objektov

UREDITVENA SITUACIJA v času pridobivanja

region
 Regionalna agencija za razvoj
 in infrastrukturo
 Ljubljana, 1000
 Mart. B. podgorje: 025 0281