

---

## SPREMLJAJOČE GRADIVO

---

# OBRAZLOŽITEV IN UTEMELJITEV SPREMEMB IN DOPOLNITEV OBČINSKEGA PROSTORSKEGA NAČRTA OBČINE SEVNICA (SD OPN 9)

## 1 Uvod

Prostor občine Sevnica se ureja z Odlokom o OPN Občine Sevnica (Uradni list RS, št. 94/12, 100/12 – popr., 57/13, 1/16, 17/16, 33/18, 70/19, 20/22, 23/22 – popr., 125/22, 58/23, 121/23 in 39/24 – tehnična posodobitev) kot temeljnim prostorskim aktom, ki določa strateška izhodišča prostorskega razvoja občine in je pravna podlaga za pripravo projektov za izdajo gradbenih dovoljenj po predpisih o graditvi objektov.

Namen devetih sprememb in dopolnitev občinskega prostorskega načrta (v nadaljevanju SD OPN 9) je ureditev novega pridobivalnega prostora tehničnega kamna (dolomita) - kamnoloma Kosmatec, katerega investitor je podjetje DOL-GRAD d.o.o.. Poleg tega se del sprememb in dopolnitev nanaša na uskladitev grafičnega dela in odloka z občinskimi podrobnimi prostorskimi načrti in lokacijskimi preveritvami, ki so bili sprejeti v zadnjih nekaj letih.

Investitor želi v občini Sevnica, na reliefno razgibanem območju na desnem bregu Save (Krško gričevje), ki je je cca 3 km oddaljeno od Sevnice ter dostopno po regionalni cesti Impoljca-Zavratac odpreti nov kamnolom za pridobivanje tehničnega kamna na površini 14,7 ha. Poleg ustrezne velikosti območja in zaloge mineralne surovine, ki sta na tej lokaciji zagotovljena, je osnovni pogoj za pridobitev koncesije za izkoriščanje mineralne surovine opredelitev območja za pridobivanje mineralnih surovin v prostorskih aktih.

Na tem območju je v OPN Občine Sevnica opredeljeno območje z oznako KGV160 z namensko rabo G (gozd). Glede na namero naročnika je potrebna sprememba namenske rabe iz obstoječe namenske rabe (G) v namensko rabo LN (Površine nadzemnega pridobivalnega prostora /območje mineralnih surovin), kar bo realizirano v okviru sprememb in dopolnitev OPN Občine Sevnica SD OPN 9.

Zaradi pomembnosti spremembe se postopek priprave SD OPN 9 vodi kot samostojni postopek za namen ureditve kamnoloma Kosmatec in za uskladitev nekaterih določil odloka in prikazov grafičnega dela OPN Sevnica.

## 2 Postopek

Postopek SD OPN se vodi skladno z Zakonom o urejanju prostora - ZUreP-3 (Uradni list RS, 199/21, 18/23 – ZDU-10, 78/23 – ZUNPEOVE, 95/23 – ZIUOPZP in 23/24).

Vzporedno teče tudi priprava osnutka SD OPN 10, ki obsega celotno območje občine Sevnica in vključuje tudi določitev ureditvenih območij naselij (UON), območij za dolgoročni razvoj naselij (ODRN) in opredelitve območij stavbnih zemljišč na posamični poselitvi.

V juliju 2024 je investitor podal pobudo za pripravo sprememb in dopolnitev OPN Sevnica, ki ji je priložil rudarski projekt (Elaborat z idejno rešitvijo za umestitev in odpiranje »Kamnoloma Kosmatec« (R.O.G.

Andrej Sladič s. p., Kamnica, julij 2023) in Krajinsko zasnovo za ureditev kamnoloma Kosmatec (Acer Novo mesto, maj 2024).

Dne 8. maja 2024 je bila organizirana predstavitev načrtovane ureditve kamnoloma zainteresirani javnosti v prostorih JP Komunalna v Sevnici. Podane pripombe zainteresirane javnosti so bile smiselno upoštevane v osnutku SD OPN 9.

V avgustu 2024 je bil sprejet Sklep o postopku devetih sprememb in dopolnitev Odloka o občinskem prostorskem načrtu Občine Sevnica, ki je bil objavljen Uradnem listu RS, št. 70/2024 z dne 23. 8. 2024.

Med pripravo osnutka SD OPN 9 (v novembru 2024) je Občina Sevnica z objavo delovnega gradiva osnutka na spletni strani Občine v času 15 dni omogočila javnosti in nosilcem urejanja prostora vpogled v predvidene rešitve. Javnost se na objavljeno gradivo ni odzvala, so pa svoje odzive podali nekateri nosilci urejanja prostora:

- MNVP Direktorat za prostor in graditev,
- MORS, Direktorat za logistiko
- MORS, Uprava RS za zaščito in reševanje,
- Ministrstvo za digitalno preobrazbo
- Zavod za ribištvo Slovenije,
- ELES, d.d.
- in GVO d.o.o.

Podani predlogi in usmeritve so bili smiselno upoštevani pri izdelavi osnutka, ki je bil posredovan nosilcem urejanja prostora za vlogo za pridobitev usmeritev.

V času od februarja do avgusta 2025 so bila pridobljena prva mnenja nosilcev urejanja prostora. Na podlagi mnenj ministrstva, pristojnega za prostor, so bile dopolnjene obrazložitve in utemeljitve načrtovane umestitve kamnoloma.

Na podlagi zahtev v prvem mnenju Direkcije RS za vode je bila izdelana Analiza tveganja za onesnaženje vodnega telesa (Geologija d.o.o. Idrija, avgust 2025), kar je bilo podlaga za spremembo projektnih rešitev kamnoloma, tako da se osnovni plato dvignil na višjo nivolet (312 m nmv). Glede na omenjeno mnenje DRSV je bila nekoliko spremenjena meja načrtovanega območja kamnoloma, tako da se je odmaknila od potoka Kosmatec in neimenovanega pritoka na JV delu območja, posledično pa se je območje kamnoloma (in območja LN v namenski rabi prostora) zmanjšalo za 0,26 ha.

Poleg tega so bile izdelane nekatere manjše dopolnitve odloka o SD OPN 9 na podlagi mnenj Direkcije RS za vode, Direkcije RS za infrastrukturo in MORS URSZR. V nekaterih mnenjih so bile postavljene zahteve, ki se niso nanašale na predmet SD OPN 9, zato je bilo podano pojasnilo, da se te zahteve izpolnjujejo v postopku priprave SD OPN 10, ki že poteka in obravnava celoten prostor občine Sevnica.

Do marca 2026 so bila po nekaterih usklajevanjih (MzI Direkcija za infrastrukturo, MNVP Direkcija RS za vode, MOPE- za področje varstva tal in Ministrstva za zdravje z mnenjem NIJZ) pridobljena pozitivna mnenja vseh varstvenih resorjev, ker je bila podlaga za mnenje o ustreznosti okoljskega poročila 35409-6/2026-2570-9 z dne 8. 04. 2026.

Dopolnjen osnutek SD OPN 9 je bil zatem skupaj z okoljskim poročilom posredovan v javno objavo za 30 dni in sicer v času od 29. 4. 2026 do 29. 5. 2026.

### 3 Način pridobitve strokovnih rešitev

Strokovne rešitve so pripravljene na podlagi in v skladu s sklepom o začetku priprave SD OPN 9 ter so skladne z ReSPR50, državnim prostorskim redom, splošnimi smernicami nosilcev urejanja prostora, izdelanimi strokovnimi podlagami ter izraženo razvojno pobudo s strani investitorja kamnoloma Kosmatec.

Za ureditev kamnoloma je bil izdelan Elaborat z idejno rešitvijo za umestitev in odpiranje »Kamnoloma Kosmatec« (R.O.G. Andrej Sladič s. p., Kamnica, julij 2023, ki je neposredna podlaga za opredelitev grafičnih prikazov in PIP v podrobnosti OPPN.

ZUreP-3 v 65. členu določa **obvezne strokovne podlage** za pripravo prostorskih aktov, med drugim tudi krajinsko zasnovo. Zato je bila izdelana Krajinska zasnova za ureditev kamnoloma Kosmatec (Acer Novo mesto, maj 2024), kot obvezna strokovna podlaga, ki jo za umeščanje kamnoloma določa Zakon o urejanju prostora.

Urbanistična zasnova za obravnavane SD OPN ni bila izdelana, saj ne gre za območje naselja

Prav tako je glede na zakonska določila kot del spremljajočega gradiva izdelan **Elaborat ekonomike**. Rešitve za umestitev kamnoloma Kosmatec se načrtujejo upoštevajoč vse ugotovitve in usmeritve, ki jih podaja **Okoljsko poročilo** za 9. spremembe in dopolnitve OPN Občine Sevnica (SD OPN 9), DA-Consulting d.o.o., oktober 2025 – dopolnitev 1).

Rešitve za SD OPN 9 izhajajo tudi iz strokovnih podlag:

- Geodetski načrt Kamnolom Kosmatec, certifikat št. GN 99/2023. GEOHIŠA d. o. o., marec 2023
- Preliminarno geološko poročilo za potrebe izdelave idejnega rudarskega projekta kamnoloma na območju zemljišč s parc. št. 2532/783 - del, 2532/358, 2532/356 in 2532/357. Geologija d.o.o. Idrija, april 2023
- Elaborat z idejno rešitvijo za umestitev in odpiranje »Kamnoloma Kosmatec« (R.O.G. Andrej Sladič s. p., Kamnica, julij 2023, september 2025-dopolnitev 1)
- Analiza tveganja za onesnaženje vodnega telesa (po reviziji). Geologija d.o.o. Idrija, avgust 2025.

Strokovne podlage so elaborirane v ločenih mapah in se hranijo v spisu postopka na sedežu Občine Sevnica.

### 4 Obseg in vsebina ter utemeljitev sprememb in dopolnitev OPN

Spremembe se nanašajo na tekstualni in na grafični del OPN.

#### 4.1 Spremembe odloka

V tekstualnem delu (odloku) je v strateškem delu v tretjem odstavku 3. člena (vsebina in oblika odloka) dodana nova alineja, v kateri je naveden prikaz PIP v podrobnosti OPPN za območje kamnoloma Kosmatec. V 13. členu (druga za občino pomembna območja) in v 23. členu, ki govori o razvoju dejavnosti v krajini, je dodana navedba kamnoloma Kosmatec med območji izkoriščanja mineralnih surovin.

V preglednici v 47. členu so dopolnjena Splošna določila v prvi vrstici, tako da se sanacije območij površinskih kopov izvajajo na podlagi določil prostorskega akta za ta območja in da se urejanje pridobivalnih območij lahko ureja tudi ali na podlagi posebnih PIP v podrobnosti OPPN v tem odloku.

V 98. členu (splošna merila oblikovanja pomožnih stavb) je v tretjem odstavku narejen tehnični popravek v sklicu na poglavje 3.4.2.2., v 101. členu (usmeritve za izdelavo predvidenih OPPN) pa se popravki nanašajo na uskladitev odloka o OPN z veljavnimi OPPN-ji, tako da so črtane usmeritve, ki se nanašajo na območja že sprejetih OPPN in preglednica z navedbo velikosti posameznih območij OPPN, ki v tem odloku ni smiselna.

Spremembe v 103. členu (veljavni prostorski izvedbeni akti) so posledica **uskladitve z občinskimi podrobnimi prostorskimi načrti**, ki so bili **spremenjeni** v zadnjih nekaj letih:

1. Odlok o zazidalnem načrtu industrijske cone Sevnica (Uradni list RS, št. 70/94, 46/03, 35/06, 1/16, 17/16, 9/17, 17/17, 59/17, 69/17, 11/18 in 61/21),
2. Odlok o zazidalnem načrtu IC INES ZN 31 (Uradni list SRS, št. 48/87, Uradni list RS, št. 35/06, 01/16 in 159/21),
3. Odlok o Občinskem podrobnem prostorskem načrtu za poslovno cono ob HE Boštanj (Uradni list RS, št. 78/09, 85/11, 160/20 in 61/21),
4. Odlok o Občinskem podrobnem prostorskem načrtu za ureditev območja Zdravstvenega doma Sevnica, Optike Bautin, tržnice in javnega parkirišča – SE43.pin (Uradni list RS, št. 21/14, 95/14, 15/15, 41/22),
5. Odlok o Občinskem podrobnem prostorskem načrtu za stanovanjsko sosesko Boštanj – Sv. Križ (Uradni list RS, št. 63/16 in 44/23),

ter **z občinskimi podrobnimi prostorskimi načrti**, ki so bili **sprejeti** v zadnjih nekaj letih:

6. Odlok o občinskem podrobnem prostorskem načrtu za stanovanjsko sosesko Sončni gaj v občini Sevnica (Uradni list RS št. 20/22)
7. Odlok o Občinskem podrobnem prostorskem načrtu za večstanovanjsko gradnjo ob Planinski cesti (Uradni list RS, št. 41/22),
8. Odlok o občinskem podrobnem prostorskem načrtu za del Gospodarske cone Dolenji Boštanj, del EUP DB10 (2) (Uradni list RS, št. 89/22),
9. Odlok o občinskem podrobnem prostorskem načrtu za stanovanjsko sosesko ob Drožanjski cesti – zahod (OPPN-81-15) (Uradni list RS št. 125/22),
10. Odlok o občinskem podrobnem prostorskem načrtu Poslovna cona Radna (Uradni list RS št. 32/23),
11. Odlok o Občinskem podrobnem prostorskem načrtu za Poslovno cono Krmelj II (OPPN 40-04) (Uradni list RS št. 24/24),
12. Odlok o Občinskem podrobnem prostorskem načrtu (OPPN) za izkoriščanje mineralne surovine s sanacijo in predelavo gradbenih odpadkov Kaplja vas (Uradni list RS št. 24/24),
13. Odlok o Občinskem podrobnem prostorskem načrtu za del EUP BL02 in BL14 na Blanci (Uradni list RS št. 39/24),
14. Odlok o Občinskem podrobnem prostorskem načrtu Srednja šola Sevnica (Uradni list RS, št. 74/24),
15. Odlok o spremembah in dopolnitvah Odloka o občinskem podrobnem prostorskem načrtu za poslovno cono ob HE Boštanj (vzhodni sklop) z razširitvijo na območje OPPN-5-02 (Uradni list RS št. 61/21),
16. Odlok o občinskem podrobnem prostorskem načrtu za sanacijo Loke vzhod (OPPN 46-05) (Uradni list RS št. 159/21) in
17. Odlok o Občinskem podrobnem prostorskem načrtu za gradnjo poslovno-skladiščnega objekta s stanovanjskimi prostori in pomožnih objektov – Dolenji Boštanj (Uradni list RS, št. 2/25).

V SD OPN 9 so upoštevani tudi štiri sklepi o lokacijskih preveritvah:

18. Sklep o lokacijski preveritvi za individualno odstopanje od prostorskih izvedbenih pogojev v enoti urejanja prostora RS53.vo , (Ur. l . RS 32/23),
19. Sklep o lokacijski preveritvi za določitev obsega stavbnega zemljišča pri posamični poselitvi v enoti urejanja prostora AB08 (Ur. l . RS 9/24),
20. Sklep o lokacijski preveritvi za določitev obsega stavbnega zemljišča pri posamični poselitvi v enoti urejanja prostora SR22 (Ur. l . RS, št. 80/25)

21. Sklep o lokacijski preveritvi za individualno odstopanje od prostorskih izvedbenih pogojev na območju kompleksa tovarne Siliko na Radni v Občini Sevnica – EUP RN11.tm (Ur. l. RS, št. 44/25)

**V Prilogi 1** odloka so narejene spremembe:

- dodana nova enota urejanja prostora za kamnolom Kosmatec EUP z oznako KGV175, v kateri so navedeni posebni PIP v podrobnosti OPPN,
- dodane nove enote urejanja prostora za območja, na katerih so bili v zadnjih letih sprejeti OPPN-ji oziroma spremembe in dopolnitve veljavnih prostorskih izvedbenih načrtov,
- v vrstici z EUP z oznako RS53.vo dodana navedba, ki predstavlja uskladitev s sprejeto lokacijsko preveritvijo, v okviru katere je bilo dopuščeno individualno odstopanje od PIP za poslovilno vežico Rovišče pri Studencu,
- v vrstici z EUP z oznako RN11.tm dodana navedba, ki predstavlja uskladitev s sprejeto lokacijsko preveritvijo, v okviru katere je bilo dopuščeno individualno odstopanje od PIP in se nanaša na gradnjo pomožnih stavb, ki so pripadajoče glavnim stavbam, vendar se le te nahajajo v sosednji gradbeni enoti ter na postavitve ograj in povečanje velikostnega reda gradbene enote

Ena od dodanih EUP se nanaša na območje, na katerem veljata tako DPN za HE Blanca kot OPPN Srednja šola Sevnica (Uradni list RS, št. 74/24). Kot je navedeno v obrazložitvi tega OPPN je Občina Sevnica v skladu z 89. členom ZUreP-3 pridobila sklep Vlade Republike Slovenije št. 35000-3/2023/5 z dne 21.9.2023. S tem sklepom je Vlada Republike Slovenije izdala Občini Sevnica soglasje za načrtovanje prostorskih ureditev lokalnega pomena v območju Državnega prostorskega načrta za hidroelektrarno Blanca, na zemljiščih oziroma delih zemljišč s parc. št. 259/2, 259/3, 259/4, 259/5, 259/6, 259/7, 262/1, 264/1, 264/2, 266/1, 266/3, 270/4, 273/6, 273/15, 1520/113, 1520/114 in 1521/28, vsa v k. o. Sevnica (1379).

## 4.2 Spremembe grafičnega dela

Spremembe in dopolnitve so **v strateškem delu OPN** narejene na listih 1. Prikazi zasnove prostorskega razvoja občine 4.2 Prikazi usmeritev za razvoj v krajini in 4.3 Prikazi usmeritev za določitev namenske rabe zemljišč, tako da je prikazano tudi območje novega kamnoloma Kosmatec.



Slika 1: Območje načrtovanega kamnoloma Kosmatec v širšem prostoru

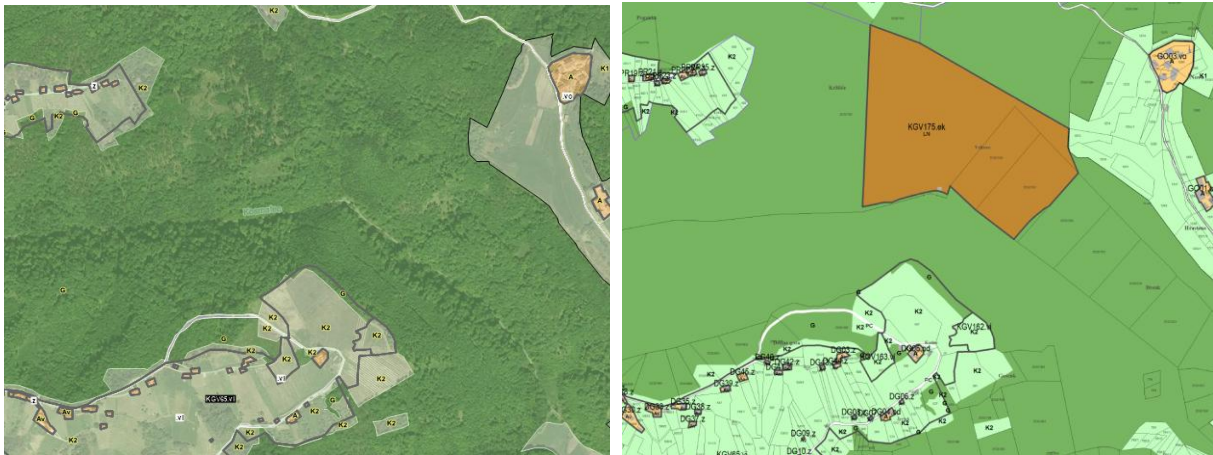
V grafičnem delu **izvedbenega dela OPN** se spremembe in dopolnitve, povezane s kamnolomom Kosmatec, nanašajo na parc. št. 2532/783-del, 2532/358 in 2532/357 vse k. o. 1392 – Hubajnica, preostale spremembe pa na lokacije zgoraj navedenih OPPN. Na tem območju je opredeljena nova enota urejanja

prostora z oznako KGV175 in v njej narejena sprememba namenske rabe prostora, tako da se iz območja gozdnih zemljišč (G) spremeni v površine nadzemnega pridobivalnega prostora (LN). Posegov na kmetijska zemljišča ni.

V grafičnem delu so narejeni popravki prikazov enot urejanja prostora kot posledica uskladitve z občinskimi podrobnimi prostorskimi načrti, ki so bili sprejeti ali spremenjeni v zadnjih letih.

Poleg tega sta v grafičnem delu narejeni uskladitvi s sprejetima:

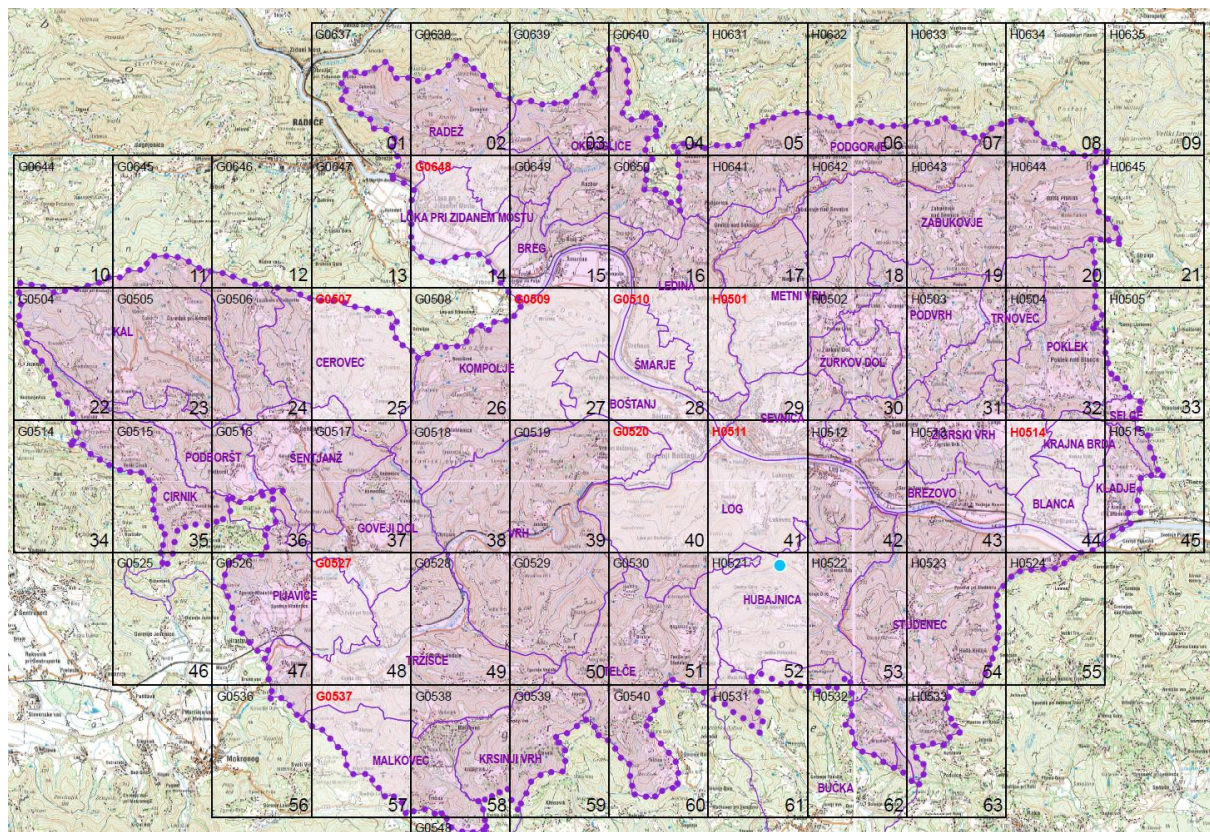
- lokacijsko preveritvijo za določitev obsega stavbnega zemljišča pri posamični poselitvi v enoti urejanja prostora AB08 (Ur. l. RS 9/24), tako da je razširjen poligon obstoječega poligon stavbnega zemljišča,
- in lokacijsko preveritvijo za določitev obsega stavbnega zemljišča pri posamični poselitvi v enoti urejanja prostora SR22, (Ur. l. RS, št. 80/25), tako da je razširjen poligon obstoječega poligon stavbnega zemljišča.



Slika 2: Na levi prikaz namenske rabe prostora v veljavnem OPN Sevnica in na desni predlog opredelitve novega pridobivalnega območja tehničnega kamna – kamnoloma Kosmatec.

Spremembe in dopolnitve se v izvedbenem delu OPN izvedejo:

- za opredelitev kamnoloma Kosmatec na listu H0521
- in za potrebe uskladitev grafičnega dela in odloka z občinskimi podrobnimi prostorskimi načrti, ki so bili sprejeti po uveljavitvi zadnji sprememb in dopolnitev OPN na listih G0648, G0507, G0509, G0510, H0501, G0520, H0511, H0514, G0527, H0521 in G0537.



Slika 3: Prikaz listov, na katerih so v okviru SD OPN 9 narejeni popravki grafičnega dela OPN Sevnica.

### 4.3 Utemeljitev načrtovane umestitve kamnoloma Kosmatec v prostor

#### a) Skladnost z zakonom in s hierarhično višjimi prostorskimi akti

**Resolucija o Strategiji prostorskega razvoja Slovenije 2050**, Uradni list RS, št. 72/23 (v nadaljevanju tudi ReSPR50) je temeljni državni dokument o usmerjanju razvoja v prostoru. Podaja okvir za prostorski razvoj na celotnem ozemlju države, postavlja usmeritve za razvoj v evropskem prostoru ter določa zasnovo urejanja prostora, njegovo rabo in varstvo.

Glede na namen SD OPN so v nadaljevanju podane obrazložitve v zvezi z vsebinami v poglavjih

- 3 CILJI PROSTORSKEGA RAZVOJA SLOVENIJE
- 5.3 Usmeritve za razvoj podeželja
- 5.3.2.4 TRAJNOSTNA RABA MINERALNIH SUROVIN
- 6.6 OSKRBA Z MINERALNIMI SUROVINAMI
- Vizija prostorskega razvoja ReSPR50

Ker Državni prostorski red iz 13. člena ZUreP-3, ki določa temeljna in podrobnejša pravila urejanja prostora ter splošne smernice s področja prostora, še ni sprejet, so v nadaljevanju podana tudi pojasnila o skladnosti z **Uredbo o prostorskem redu Slovenije** (Uradni list RS, št. 122/04, 33/07 – ZPNačrt, 61/17 – ZUreP-2 in 199/21 – ZUreP-3; v nadaljnjem besedilu: PRS).

Glede na namen SD OPN je podana obrazložitev skladnosti s pravili :

- za načrtovanje v krajini (55. člen);
- za ohranjanje oziroma ustvarjanje kakovosti krajine (56. člen);
- glede prepoznavnosti krajine (57. člen);
- za načrtovanje v območjih mineralnih zemljišč (81. člen) in

- za opremljanje zemljišč za gradnjo (100. člen).

Glede na določila REsPR50 in PRS so v nadaljevanju podane obrazložitve in utemeljitve skladnosti načrtovanih sprememb v okviru SD OPN 9, predvsem povezanih s predvidenim kamnolomom Kosmatec, po sklopih:

- skladnost s cilji prostorskega razvoja Slovenije,
- trajnostna raba mineralnih surovin,
- ohranjanje prepoznavnosti prostora,
- skladnost z vidika opremljanja zemljišč za gradnjo
- in vplivi na sosednja območja.

## b) Skladnost s cilji prostorskega razvoja Slovenije

**ReSPR50** navaja CILJE PROSTORSKEGA RAZVOJA SLOVENIJE:

- vzpostaviti ustrezne razmere za prehod v podnebno nevtralno družbo,
- doseči mednarodno konkurenčnost slovenskih mest,
- zagotoviti kakovost življenja na urbanih in podeželskih območjih,
- okrepiti prostorsko identiteto,
- izboljšati odpornost in prilagodljivost prostora na spremembe.

Usmeritve za prostorski razvoj zajemajo:

- splošne usmeritve za urejanje in razvoj naselij, stanovanjsko oskrbo, pomembnejša družbeno infrastrukturo, prednostna območja za gospodarski razvoj, osnovna oskrbna in nakupovalna središča, prometne površine in večmodalna prometna vozlišča in določitev območij za dolgoročni razvoj
- usmeritve za urbani razvoj, ki opredeljujejo središča prve in druge ravni,
- usmeritve za razvoj podeželja, ki zajemajo urejanje in razvoj podeželskih naselij, vasi in krajine ter trajnostno gospodarjenje z naravnimi viri in razvoj dejavnosti na podeželju
- usmeritve za načrtovanje zelene infrastrukture na regionalni in lokalni ravni
- usmeritve za posebna območja in področja kot so morje, slovenska Istra, turistična območja, območja ohranjanja in izboljševanja prepoznavnosti naselij in krajine, zavarovana in varovana območja narave in območja kulturne dediščine ter območja prestrukturiranja
- usmeritve za oblikovanje politik za podnebno nevtralno družbo, razvoj prometne in energetske infrastrukture ter energetskega omrežja, prehod v digitalno družbo, oskrbo z mineralnimi surovinami, razvoj podeželja, kmetijstva, gozdarstva in ribištva, ohranjanje narave, ohranjanje kulturne dediščine, razvoj turizma, potrebe obrambe ter varstva pred naravnimi in drugimi nesrečami

Glede na to, da je v postopku SD OPN 5 **edina vsebinska sprememba povezana z umeščanjem kamnoloma Kosmatec**, so v nadaljevanju podane ugotovitve o Skladnosti predvidenih sprememb in dopolnitev OPN z ReSPR5 z vidika trajnostne rabe mineralnih surovin in ohranjanja prepoznavnosti prostora.

## c) Trajnostna raba mineralnih surovin in racionalna raba prostora

V **ReSPR50** so med usmeritvami za razvoj podeželja podane tudi usmeritve za trajnostno rabo mineralnih surovin:

### »5.3.2.4 TRAJNOSTNA RABA MINERALNIH SUROVIN

(1) Z mineralnimi surovinami se gospodari tako, da je zagotovljena uravnotežena oskrba in ohranjena dostopnost za prihodnje generacije. Uravnotežena oskrba temelji na usklajenosti okoljskih, gospodarskih in družbenih vidikov ter vključuje: prostorsko racionalno organizacijo dejavnosti glede na tržne in prostorske potrebe; zmanjšanje števila površinskih kopov mineralnih surovin; povečanje rabe recikliranih odpadkov oziroma sekundarnih surovin, s katerimi se lahko nadomestijo mineralne surovine. Raba

mineralnih virov, ki niso obnovljivi, se zmanjša in razporedi glede na predvidene dolgoročne potrebe na ravni države ob upoštevanju področne zakonodaje. Prednostno se krepijo raba sekundarnih virov, reciklaža in predelava gradbenih odpadkov. Energetski mineralni viri se dolgoročno varujejo, tudi če niso v rabi oziroma se njihova raba zmanjšuje v korist brezogljčnih virov energije. Odvzemi rečnih naplavin se izvajajo v skladu z omejitvami s področja ohranjanja narave in voda.

(2) Pri rabi mineralnih surovin se stremi k optimizaciji pridobivanja in postopnemu zapiranju manjših pridobivalnih prostorov ter sanaciji nelegalnih kopov. Prednostno se sanirajo pridobivalni prostori, ki negativno vplivajo na okolje ali bivalno kakovost, ter pridobivalni prostori, ki so na območjih krajinske prepoznavnosti, varstva narave ali kulturne dediščine. Lega oziroma značilnosti območja se upoštevajo tudi pri načinu sanacije: na območjih varstva narave se pridobivalni prostori praviloma sanirajo s povrnitvijo v naravno stanje ali v sekundarni biotop; na območjih prednostne rabe naravnih virov v zemljišča, namenjena za primarne dejavnosti; na urbanih območjih v območja urbane rabe; na območjih, kjer je pomembna prostorska identiteta, pa v tako obliko, ki je optimalna z vidika zagotavljanja prepoznavnosti naselij in krajine.

(3) Na regionalni ravni prostorskega načrtovanja se zagotavljata varstvo virov mineralnih surovin za prihodnje generacije in omejevanje drugih dejavnosti na teh območjih. Oblikujejo se lokalitete strateških, gospodarsko pomembnih in avtohtonih, pogostih oziroma drugih mineralnih surovin. Novi objekti se odpirajo le, če gre za večje povečanje potreb v državi, ki jih ni mogoče zadostiti z že odprtimi objekti na območju gospodarne transportne oddaljenosti ali z rabo recikliranih sekundarnih virov. Na varovanih območjih so dopustne lokacije izkoriščanja redkih in edinstvenih mineralnih surovin (na primer granitov, tonalitov in marmorjev), če gre za občasne odvzeme, namenjene za prenovo objektov kulturne dediščine, in če ne vplivajo negativno na krajinsko prepoznavnost ter varovane vrednote narave ali kulturne dediščine.«

V ReSPR50 je opredeljena tudi politika oskrbe z mineralnimi surovinami:

#### »6.6 OSKRBA Z MINERALNIMI SUROVINAMI

(1) Oblikujejo se podlage za procese načrtovanja na državni, regionalni in lokalni ravni – določijo se lokalitete strateških, gospodarsko pomembnih in avtohtonih mineralnih surovin ter lokalitete pridobivanja pogostih mineralnih surovin. Pri tem se upoštevajo usmeritve za trajnostno rabo mineralnih surovin.

(2) Izkoriščanje avtohtonih mineralnih surovin je namenjeno za zagotavljanje tradicionalnih gradbenih materialov – ti so pomembni za prenovo kulturne dediščine in ohranjanje prepoznavnosti naselij in krajine, zato se možne lokacije za tovrstno izkoriščanje opredelijo v sodelovanju med zainteresiranimi sektorji, če se s tem ne vpliva negativno na krajinske značilnosti ter varovanje narave ali kulturne dediščine.

(3) Mesta pridobivanja drugih (pogostih) mineralnih surovin so mesta izkoriščanja mineralnih surovin za gradbeništvo (tehnični kamen), za industrijo gradbenih materialov in proizvodov ter za predelovalno industrijo. Izhajajoč iz usmeritve, da se za potrebe gradbeništva prednostno uporabljajo reciklirani gradbeni odpadki, se pričakuje zmanjšan pritisk za odpiranje novih mest za izkoriščanje mineralnih surovin za gradbene potrebe. Če pa je to vendarle potrebno, se uporabijo merilo enakomerne dostopnosti mineralnih surovin na ravni regij, merilo možnosti obnove naravnih značilnosti prostora, merilo družbene sprejemljivosti ter upošteva ohranjanje narave in kulturne dediščine. Za mivko, gramoz in pesek se lahko izkoriščajo sprotne naplavine v rekah, vendar le, kadar se ugotovi majhna ranljivost vodnega ekosistema, kakovosti vode, geohidroloških lastnosti reke gor in dolvodno ter doživljajskih možnosti vodne in obvodne krajine.«

**PRS** v 81. členu navaja usmeritve za načrtovanje v območjih mineralnih zemljišč:

»(3) Izkoriščanje obstoječih kopov oskrbe z mineralnimi surovinami za gradbeništvo ima prednost pred odpiranjem novih lokacij, razen kadar so obstoječi kopi v območjih večje ranljivosti prostora, varovanih in ogroženih območjih po predpisih o vodah, območjih ohranjanja narave, območjih kulturne dediščine ali na vidno izpostavljenih legah.

(4) Nove lokacije se odpirajo kadar povečanju potreb po mineralnih surovinah za gradbeništvo z obstoječimi objekti ni mogoče zadostiti oziroma obstoječe lokacije ne omogočajo izkoriščanja in

*gospodarnega transporta rude. Nove lokacije se umeščajo na osnovi analize vidne izpostavljenosti, ki je sestavni del strokovnih podlag za pripravo prostorskih aktov lokalnih skupnosti.*

....

*(6) Pri sanacijah je treba upoštevati okoljske, ekonomske in družbene vidike.*

*(7) Načini sanacij so načrtovanje nove rabe, vzpostavitev rabe prostora, kot je bila pred začetkom izkoriščanja, in sukcesivnost naravnih procesov, kadar niso ogroženi varnost, zdravje in življenje ljudi.*

....

*(13) Na območju pridobivanja mineralnih surovin je treba zagotoviti tudi površine oziroma objekte za skladiščenje, separacijo, odlaganje jalovine in za druge objekte, nujne za izvajanje rudarske dejavnosti in pripadajočo infrastrukturo.«*

Z načrtovanim kamnolomom Kosmatec se v prostor umešča nov površinski kop, na katerem bo v času obratovanja (pridobivanja materiala) postavljeni tudi objekti za skladiščenje, separacijo, odlaganje jalovine in pripadajoča infrastruktura ter drugi objekti in ureditve za izvajanje rudarske dejavnosti. Predvidene ureditve kamnoloma sledijo navedenim usmeritvam in politiki oskrbe z mineralnimi surovinami, saj je lokacija kamnoloma kot lokaliteta pridobivanja pogostih mineralnih surovin (tehnični kamen) določena ob upoštevanju merila enakomerne dostopnosti mineralnih surovin na ravni regije, merila možnosti obnove naravnih značilnosti prostora ter zagotovljeno ohranjanje narave in kulturne dediščine. Predvidena je izvedba sprotne in končne sanacije kamnoloma, v okviru katere bodo izvedeni ukrepi, s pomočjo katerih bo površina po končanem izkoriščanju ponovno ogozdna.

Na lokaciji predvidenega potencialnega pridobivalnega prostora se prepleta kamnina »dolomit in dolomitizirani apnenec«. Za območje lokacije je bilo izdelano Preliminarno geološko poročilo (Geologija d.o.o., Idrija, št. 5289-020/2023-01). Izvedene so bile kartiranje in preliminarne preveritve tipa kamnine. Iz izvedenih analiz izhaja, da je na območju prisotna kamnina, ki izkazuje visok potencial za pridobitev kamnitih agregatov, ki so primerni zelo širok spekter potencialne uporabe v gradbeništvu. Predvsem se izkazuje visok potencial za prisotnost kamnine, ki je primerna širok spekter uporabe, tudi za betonske mešanice pri objektih visoke in nizke gradnje.

Obstoječi pridobivalni prostori v občini Sevnica in bližnji pridobivalni prostori v regiji imajo tudi evidentirano kamnino »tehnični kamen-dolomit«. Vendar je dejstvo, da imajo navedena nahajališča problem s konsistentno dobavo čistih frakcij zahtevane kakovosti. Material na teh nahajališčih predvsem ne izpolni kriterija za uporabo v recepturah betonskih mešanic. Zato se material, predvsem za potrebe betonskih mešanic, v občino dovaža iz kamnolomov, ki so oddaljeni po več deset kilometrov, specifične frakcije in material za zahtevne mešanice pa tudi iz 60-70 km oddaljenih lokacij. To povzroča visoke stroške prevoza in okoljske vplive zaradi transporta.

Prostorska porazdelitev obstoječih lokacij za izkoriščanje mineralnih surovin za gradbeništvu je taka, da so v občini in bližnji okolici prisotni prostori z omejeno količino in tipom kamnine, ki ne zadosti vsem kriterijem. Glede na pozicijo občine in potrebe po kamnitih agregatih je prepoznana lokacija »Kosmatec«, ki ima nahajališče s kamnino, ki predstavlja potencial za zagotovitev oskrbe s kamnino, ki bo ustrezala zahtevam za širok spekter potreb. Pri umeščanju te nove lokacije so bile predhodno izvedene tudi analize okoljskih, prostorskih in drugih omejitev; med drugim je ta lokacija tudi v zadostni meri oddaljena od urbanih območij, tako da ne predstavlja konflikta v prostoru.

Pri iskanju lokacije za nov kamnolom na tem območju se je zasledoval cilj, da se lokacija izkoriščanja tehničnega kamna (apnenca in dolomita) prilagodi okoljskim in drugim zahtevam. Lokacija Kosmatec izkazuje zadostno količino, da lahko predstavlja potencial za vzpostavitev neke vrste regijskega centra, kar bo prispevalo k uresničevanju ciljev strategije.



Slika 4: Prikaz vidnosti kamnoloma iz zaselka Lisec. S te točke bo viden le zgornji del kamnoloma (oranžno), pogled na nižje ležeče dele pa bo zastiral gozd (vir: Krajinska zasnova, 2024).



Slika 5: Na levi obstoječe stanje v pogledu iz zaselka Lisec in na desni fotomontaža s prikazom predvidenega kamnoloma (vir: Krajinska zasnova, 2024).

#### d) Ohranjanje prepoznavnosti prostora

**ReSPR5** v okviru obrazložitve pojmov opredeljuje pojem prepoznavnosti prostora takole:

»Prepoznavnost prostora je značilnost prostora, ki jo oblikujejo kakovostne grajene in krajinske prvine ter strukture. Prepoznavnost prostora je lahko opredeljena kot edinstvena oziroma neponovljiva lastnost (izjemna krajina) na ravni Slovenije ali kot značilna struktura oziroma vzorec na regionalni ali lokalni ravni.«

Ohranjanje prepoznavnosti prostora je v ReSPR50 navedena med ključnimi prostorskorazvojnimi izzivi, saj se podoba slovenskega prostora pospešeno spreminja predvsem območjih intenzivnejšega razvoja, zaradi opuščanja kmetijske rabe pa tudi na odmaknjenih območjih in s tem se nezadržno spreminja tudi prostorska identiteta Slovenije, pogosto v smeri siromašenja naselbinske in krajinske prepoznavnosti.

V Viziji prostorskega razvoja ReSPR50 med drugim navaja:

»(1) Slovenija bo premišljeno upravljala s svojim prostorom in bo svojim prebivalcem zagotavljala optimalne razmere za varno in zdravo okolje ter visoko kakovost življenja. Svoj razvoj bo snovala na lastnih prostorskih potencialih, prepoznavnosti in identiteti.«

.... »(8) Podeželje bo kljub modernizaciji obdržalo prepoznavno krajinsko podobo. Pomembno vlogo bosta imela kmetijstvo in gozdarstvo, dodatno bomo razvijali storitveno gospodarstvo in lokalno podjetništvo. Proizvodnja bo oprta na lokalne vire. Obdelana kmetijska zemljišča bodo zagotavljala večjo prehransko samooskrbo države, kratke preskrbne verige in ohranjanje krajinskih značilnosti. Posamično poselitev bomo oblikovno in komunalno sanirali ter tako ohranjali tradicionalni vzorec poselitve. Opuščali bomo poselitev na območjih, najbolj ogroženih zaradi poplav in plazov.«

V poglavju 3. Cilji prostorskega razvoja Slovenije ReSPR50 med drugim določa:

»Zato bomo poleg ohranjanja prepoznavne prostorske identitete na varovanih območjih naravne in kulturne dediščine zagotovili tudi krepitev prostorske identitete zunaj teh območij ter prvine in območja prepoznavnosti vključevali v prostorske akte na vseh ravneh.«

V poglavju 5.3 Usmeritve za razvoj podeželja ReSPR50 navaja:

»(1) Posegi v prostor na podeželju se prilagajajo regionalni in lokalni identiteti, prepoznavnosti naselij in krajine ter ohranjanju ekološke poveztivosti.

.... (7) Umeščanje raznovrstnih dejavnosti in infrastrukture v naravno in kulturno krajino, ki jih zaradi različnih razlogov ni mogoče umestiti v naselja, se celovito obravnava s prostorskimi instrumenti – načrtuje se jih tako, da zagotavljajo več komplementarnih funkcij za oskrbo podeželja hkrati, pri čemer se ohranja celovitost zelenih sistemov na ravni regij ali naselij in njihovo ekološko poveztivost.«

**PRS** v 55. členu določa pravila za načrtovanje v krajini:

»(1) Pri načrtovanju v krajini je treba zagotoviti:

1. varstvo kulturne dediščine, ohranjanje izjemnih krajin ter kakovostnih prostorskih struktur, ki ohranjajo in vzpostavljajo prepoznavnost krajine;
2. ohranjanje naravnih vrednot ter preprečitev njihovega uničenja ali poškodovanja na območju pričakovanih naravnih vrednot, biotske raznovrstnosti, zavarovanih območij, habitatnih tipov, habitatnih ogroženih vrst, ki se prednostno ohranjajo v ugodnem stanju in drugih naravnih sestavin prostora, ki ohranjajo in vzpostavljajo naravno kakovost krajine, v skladu s predpisi;
3. varstvo pred naravnimi in drugimi nesrečami, ki naj bo takšno, da se na ogrožena območja ne bi umeščale dejavnosti, ki te nesreče lahko povzročajo;
4. upoštevanje zatečene rabe, funkcije in podobe krajine ter potencialov krajine za krepitev gospodarskih in socialnih koristi;
5. da se razvoj v krajini usmerja v območja kjer so razpoložljivi vodni viri in kjer je brez večjih prostorskih posegov možno zagotoviti ustrezno oskrbo s pitno vodo in ustrezno varstvo pred škodljivim delovanjem voda;
6. da se v kar največji možni meri upošteva strukturno urejenost prostora, način povezave s stavbno in naselbinsko dediščino in zgodovinski razvoj območij;
7. da se v kar največji možni meri ohranjajo za posamezne krajinske regije značilni krajinski vzorci.«

**PRS** v 56. členu za ohranjanje oziroma ustvarjanje kakovosti krajine določa:

»(1) Kakovosti krajine so kakovostne prostorske strukture v krajini. Posebej vredna območja kakovosti krajine so območja prepoznavnosti krajine in območja naravnih kakovosti krajine.

(2) Pri umeščanju prostorskih ureditev in graditev v krajini se mora v kar največji možni meri:

1. ohranjati reliefne oblike;
2. urejati nove ali poškodovane reliefne oblike na način, da so stabilne in prilagojene značaju okoliškega reliefa oziroma novi rabi prostora;
3. urejati poškodovana ali razgaljena tla na način, da se ohranja oziroma obnovi njihova plodnost in da so ustrezno zaščiteni z vegetacijo;
4. ohranjati stanje voda in vodni režim;
5. ohranjati specifične lokalno značilne oblike voda;
6. ohranjati mokrišča;
7. omejevati reguliranje in kanaliziranje površinskih voda;

8. uporabiti materiale, prilagojene lokalnim krajinskim značilnostim, v primeru regulacij;
9. na območju vodnih in priobalnih zemljišč ohraniti avtohtono obrežno vegetacijo;
10. izvajati prostorske ureditve v zvezi z urejanjem voda na način, da se vodotok praviloma prepusti naravnim procesom; na ogroženih območjih pa urejanje voda izvajati z ustreznimi tehničnimi ukrepi glede na stopnjo nevarnosti;
11. ohranjati izjemne, tipične, kompleksne ter ekološko in kulturno pomembne pojavne oblike vegetacije, zlasti botanične in dendrološke posebnosti;
12. ohranjati pestre naravne oblike (gozdni robovi, gozdne zaplate, živice, posamezna drevesa, vidno izpostavljene oblike vegetacije in podobno);
13. ohranjati ekološke značilnosti habitatnih tipov ter habitatov rastlinskih in živalskih vrst, raznolikost habitatov ter njihovo celovitost in kvaliteto;
14. ohranjati elemente oblikovane narave (posamezna drevesa, drevoredi, nasadi, parkovne ureditve, vrtovi in podobno);
15. zvajati sanacijo vegetacije s prepuščanjem območja naravnim procesom zaraščanja, zasajanjem pionirske vegetacije ali prilagajanjem zasaditve posebnim zahtevam posameznih prostorskih ureditev;
16. vzpostaviti nove vegetacijske pasove, zlasti za zaščito pred neugodnimi vremenskimi vplivi, onesaženjem, za razmejitev prostora, usmerjanje pogledov;
17. upoštevati funkcije gozdov.«

**PRS** v 57. členu glede prepoznavnosti krajine določa:

»(1) Prepoznavnost krajine oblikujejo pestra kulturna krajina, arheološka, stavbna in naselbinska dediščina ter naravne vrednote z izrazitimi in prepoznavnimi lastnostmi, ki tvorijo kulturni in simbolni pomen ter doživljajsko vrednost krajine.

(2) Prostorske značilnosti, ki tvorijo kulturno in simbolno prepoznavnost (v nadaljnjem besedilu: prostorske značilnosti) določenega območja, se morajo ohranjati in na novo vzpostavljati s prostorskim načrtovanjem.

(3) Prostorske značilnosti se določajo na osnovi analiz, pripravljenih v okviru strokovnih podlag pri pripravi prostorskih aktov lokalnih skupnosti. Pri tem se upoštevajo že izdelane raziskave s področja določanja krajinskih, arhitekturnih in etnoloških regij in predpisi s področja ohranjanja narave in varstva kulturne dediščine.

(4) V strokovnih podlagah prostorskega akta se natančneje prikažejo nacionalno pomembna krajinsko prepoznavna območja (v nadaljnjem besedilu: nacionalna območja prepoznavnosti), določena v Odloku o strategiji prostorskega razvoja Slovenije (Uradni list RS, št. 76/04), lahko pa se tudi predlagajo lokalno pomembna krajinsko prepoznavna območja (v nadaljnjem besedilu: lokalna območja prepoznavnosti).

.....«

Usmeritve in ReSPR50 in iz PRS so upoštevane. Ureditev kamnoloma Kosmatec ne bo negativno vplivala na krajinsko prepoznavnost.

Za ureditev kamnoloma Kosmatec je bila izdelana krajinska zasnova (Acer Novo mesto, maj 2024), v kateri je bila izdelana tudi preveritev vplivov na krajino. Na ožjem in širšem območju glede na določila SPRS **niso opredeljena območja nacionalne prepoznavnosti** krajine, najbližje območje nacionalne prepoznavnosti pa je Mirnska dolina (na spodnji sliki šrafura magenta), ki je od predvidenega kamnoloma oddaljena okoli 12 km.



Prav tako na predvideni lokaciji kamnoloma Kosmatec in tudi na njenem širšem območju ni opredeljenih izjemnih krajin (na spodnji sliki zeleno). Najbližji izjemni krajini sta Radulja in Brunk, ki pa sta od predvidenega kamnoloma oddaljeni po okoli 10 km.

V Krajinski zasnovi je bilo ugotovljeno, da ureditev kamnoloma Kosmatec ne bo spremenila značaja krajine območja, ki je v vidnem stiku s kamnolomom. Ugotovljeno je bilo, da krajina na obravnavanem in širšem območju ne izkazuje edinstvenosti ali izredne tipičnosti in ne gre za izjemno krajino, za območje s simbolnimi vrednostmi ali pomembnejše krajinsko območje z vidika prepoznavnosti. Poleg tega gre za lokacijo v dokaj zaprti dolini, na območju, ki je zaradi razgibanega reliefa in velikega deleža gozda slabše pregledno. Podrobna analiza vidne izpostavljenosti, izvedena po matematično podprtem postopku, je temeljila na modelu vidnosti; ta je bil izdelan kot geoinformacijska analiza, ki pokaže, katera območja so vidna iz izbranih opazovališč. Analiza je pokazala, da bo kamnolom vidno zelo izpostavljen samo iz vinogradniškega območja v neposredni bližini, z bolj oddaljene poselitve pa bodo vidni samo zgornji deli vkopnih brežin. S sprotno sanacijo, katere cilj je ozelenitev vkopnih brežin in vmesnih berm z avtohtono gozdno vegetacijo, bo vidnost kamnoloma sčasoma še zmanjšana.

Zato je ocenjeno, da vplivi kamnoloma na krajino in prepoznavnost prostora ne bodo veliki in da je tudi v tem pogledu načrtovani kamnolom Kosmatec skladen z usmeritvami iz ReSPR50.

V Krajinski zasnovi za ureditev kamnoloma Kosmatec (Acer Novo mesto, maj 2024) je bila lokacija kamnoloma preverjena tudi z vidika ekološke povezljivosti oziroma ekoloških koridorjev.

Glede na to, da je kamnolom Kosmatec načrtovan na reliefno razgibanem območju z izrazito mozaično krajino, v kateri se prepletajo večje in manjše gozdne površine z zaplatami kmetijske kulturne krajine in poselitvijo, ureditev tega sicer obsežnega površinskega kopa, ki je vendarle točkovna prostorska ureditev, ne bo poslabšala ekološke povezljivosti na širšem vplivnem območju. Podatki o ekoloških koridorjih jelenjadi in medveda na širšem območju načrtovanega kamnoloma so bili povzeti iz projekta Opredelitev ekoloških koridorjev na ravni Slovenije kot podpora načrtovanju prostorskega razvoja in upravljanja narave ter drugih virov (Univerza v Ljubljani, Biotehniška fakulteta, Oddelek za krajinsko arhitekturo; Acer Novo mesto d.o.o., 2021), v katerem so bili izdelani prikazi koridorjev za modelne vrste, med drugim tudi za velike zveri in parkljarje. Na spodnjih slikah so prikazi jedrnih območij jelenjadi s koridorji med njimi (zeleno); ta območja so več kot 4,5 km oddaljena od lokacije predvidenega kamnoloma. Koridorjev medveda na tem in širšem območju ni, lokacija predvidenega kamnoloma pa leži na robu razčlenjenih manjših jedrnih območij medveda (rjavo). Glede na navedeno je mogoče oceniti, da predvidena **ureditev kamnoloma ne bo imela pomembnih negativnih vplivov na ekološko povezljivost širšega območja.**



### e) Skladnost z vidika opremljanja zemljišč za gradnjo

**PRS** v 100. členu (opremljanje zemljišč za gradnjo) določa:

»(1) V postopku izdelave prostorskega akta oziroma ob njegovih spremembah in dopolnitvah se smotrnost načrtovane prostorske ureditve na posameznem območju presoja tudi z vidika opremljanja zemljišč za gradnjo. Podlaga za tako presojo so zlasti:

1. ugotovitev obstoječega obsega že izgrajene komunalne infrastrukture;
2. ugotovitev stopnje doseganja predpisanih oskrbovalnih standardov za posamezno vrsto komunalne infrastrukture;
3. presoja tehnične ustreznosti obstoječih objektov in omrežij komunalne infrastrukture;
4. presoja smotrnosti načrtovanih prostorskih ureditev glede na obstoječa in načrtovana omrežja komunalne infrastrukture;
5. ugotovitev potrebnega nivoja opremljenosti zemljišč za gradnjo v skladu z namenom načrtovane prostorske ureditve in s tem povezanimi zahtevami;
6. ugotovitev obsega dodatnega potrebnega opremljanja zemljišč za gradnjo.«

Kot je ugotovljeno v izdelanih strokovnih podlagah za umestitev kamnoloma (Elaborat z idejno rešitvijo za umestitev in odpiranje »Kamnoloma Kosmatec« (R.O.G. Andrej Sladič s. p., Kamnica, julij 2023), izgradnja gospodarske javne infrastrukture ni potrebna. Dostopa do načrtovanega kamnoloma bo urejen po obstoječem cestnem omrežju, ki se po potrebi dogradi oz. prenovi na podlagi veljavnega prostorskega akta.

### f) Vplivi na sosednja območja

Območje, ki je predmet spremembe SD OPN je opredeljeno kot nova enota urejanja prostora z oznako KGV175, ki se nameni za vzpostavitev novega pridobivalnega prostora za površinsko pridobivanje tehničnega kamna, zato je predvidena namenska raba LN - območje mineralnih surovin. V okolici tega območja prevladujejo zemljišča z namensko rabo G (gozd), na manjšem delu pa so območja K (kmetijska zemljišča). Območij stavbnih zemljišč ni v bližnji okolici. Prav tako glede na postopke priprave prostorskih aktov na bližnjem okoliškem območju ni podatkov o morebitnih drugih prostorskih planih, ki bi posegali na območje KGV175 in bi imeli kumulativni vpliv s predmetnimi spremembami, načrtovanimi s SD OPN. V okviru priprave okoljskega poročila, pripravljene kot podlage za postopek CPVO (Okoljsko poročilo za 9. spremembe in dopolnitve OPN Občine Sevnica (AD-Svetovanje, Anes Durgutović s.p., št. 480-2024, januar 2025), je bil na podlagi dostopnih podatkov, posredovane dokumentacije, razpoložljivih

informacij in terenskega ogleda pripravljen pregled stanja okolja. Opredeljene so bile ključne značilnosti prostora in iz tega izhajajoči okoljski problemi (obstoječe obremenitve). Pripravljen je bil tudi pregled pravnih režimov na obravnavanem območju in pregled posredovanih mnenj nosilcev urejanja prostora. Na podlagi analize stanja, preučitve predmeta in obsega plana SD OPN 9 je izdelovalec na podlagi predpostavk o potencialnih negativnih vplivih v proces podrobne presoje vključil elemente: kakovost zraka, hrup, vode, rastlinstvo in živalstvo ter vibracije.

Vplivi izvedbe plana na opredeljene okoljske cilje so bili ovrednoteni na podlagi sprememb meril (kazalnikov), ki so bili določeni za spremljanje okoljskih ciljev. V Okoljskem poročilu so opredeljene naslednje ocene za postavljene okoljske cilje:

<b>okoljski cilji za namen CPVO</b>	<b>OCENA vpliva</b>
Ohranjanje kakovosti zunanje zraka	Nebistven vpliv zaradi izvedbe omilitvenih ukrepov (C)
Vrednost kazalcev hrupa pod mejnimi vrednostmi v bližini objektov	Nebistven vpliv (B)
Ohranjeno dobro stanje voda	Nebistven vpliv zaradi izvedbe omilitvenih ukrepov (C)
Ohranjena stabilnost populacij varovanih rastlinskih in živalskih vrst	Nebistven vpliv zaradi izvedbe omilitvenih ukrepov (C)
Hitrosti vibracij pod mejnimi vrednostmi določenimi v skladu s standardi.	Nebistven vpliv (B)

Glede na izkušnje iz drugih primerov ureditev, kakršna je načrtovani Kamnolom Kosmatec, v primeru upoštevanja zakonskih zahtev in podanih omilitvenih ukrepov ne bodo povzročeni vplivi, ki bi segali zunaj območja urejanja. Zato je na podlagi ugotovitev v okviru izdelave okoljskega poročila podana ocena, da je osnutek SD OPN 9 Občine Sevnica z vidika vplivov izvedbe plana na okolje, ohranjanje narave, varstvo človekovega zdravja in kulturne dediščine sprejemljiv ob upoštevanju podanih omilitvenih ukrepov, ki se nanašajo na obratovanje kamnoloma in izvajanje sanacijskih ukrepov. Omilitveni ukrepi so navedeni v odloku o SD OPN9.

## 5 Bilance

V spodnji preglednici je podana primerjava bilanc med veljavnim OPN Sevnica in osnutkom SD OPN 9 Sevnica po posameznih osnovnih namenskih rabah prostora.

<b>osnovna namenska raba</b>	<b>veljavni OPN (ha)</b>	<b>dopolnjen osnutek SD OPN 9 (ha)</b>	<b>razlika (ha)</b>
stavbna zemljišča	1.863,38	1.863,47	0,09
kmetijska zemljišča	9.763,16	9.763,07	-0,09
gozdna zemljišča	15.141,89	15.127,63	-14,26
vode	389,82	389,82	0
druga zemljišča	47,57	61,83	14,26
<b>Skupaj</b>	<b>27.205,82</b>	<b>27.205,82</b>	<b>0</b>

Spremembe namenske rabe prostora so predvsem posledica umeščanja kamnoloma Kosmatec v prostor.

Obseg stavbnih zemljišč se je povečal (na račun obsega kmetijskih zemljišč - K) zaradi uskladitve s veljavnimi lokacijskimi preveritvami.

Obseg drugih zemljišč pa se je povečal (na račun obsega gozdnih zemljišč - G) zaradi opredelitve LN za kamnolom Kosmatec.