





REPUBLIKA SLOVENIJA
OBČINA SEVNICA

N A Č R T
ZAŠČITE IN REŠEVANJA
OB P O T R E S U
V O B Č I N I S E V N I C A

Verzija 2.0

	ORGAN	DATUM	PODPIS
Izdela	Gasilska zveza Sevnica		 Gašper Janežič
Obravnaval	Občina Sevnica Štab civilne zaščite		 Mitja Udovč Poveljnik
Sprejel	Župan občine Sevnica		 Srečko Ocvirk Župan
Skrbnik	Občina Sevnica Oddelek za okolje in prostor		 Borut Simončič

Februar, 2015

KAZALO:

1 POTRES	4
1.1 Uvod.....	4
1.2 Potresna nevarnost v občini Sevnica	4
1.2.1 Splošno o potresih	4
1.2.2 Karta potresne intenzitete	5
1.2.3 Karta projektnega pospeška tal	6
1.3 Potresno območje občine Sevnica	7
1.4 Verjetnost nastanka verižne nesreče	9
1.5 Ukrepi za zmanjšanje posledic potresa	9
2 OBSEG NAČRTOVANJA.....	11
2.1 Temeljne ravni načrtovanja	11
2.2 Načela zaščite, reševanja in pomoči.....	13
3 ZAMISEL IZVAJANJA ZAŠČITE, REŠEVANJA IN POMOČI	13
3.1 Temeljne podmene načrta	13
3.2 Zamisel izvedbe zaščite, reševanja in pomoči	14
3.2.1 Koncept odziva ob potresu	14
4 SILE IN SREDSTVA ZA ZRP TER VIRI ZA IZVAJANJE NAČRTA	18
4.2 Materialno – tehnična sredstva za izvajanje načrta.....	19
4.3 Predvidena finančna sredstva za izvajanje načrta	19
5 OPAZOVANJE, OBVEŠČANJE IN ALARMIRANJE	20
5.1 Opazovanje potresne dejavnosti.....	20
5.2.1 Obveščanje pristojnih organov in služb na občinski ravni	21
5.2.2 Obveščanje prebivalcev na prizadetem območju	22
6 AKTIVIRANJE SIL IN SREDSTEV ZA ZRP.....	25
6.1 Aktiviranje občinskih organov vodenja CZ in njihovih strokovnih služb.....	25
6.2 Aktiviranje občinskih sil in sredstev za ZRP	25
7 UPRAVLJANJE IN VODENJE	27
7.1 Organi in njihove naloge	27
7.2 Operativno vodenje.....	29
7.3 Organizacija zvez.....	29
8 ZAŠČITNI UKREPI TER NALOGE ZAŠČITE, REŠEVANJA IN POMOČI	32
8.1 Zaščitni ukrepi.....	32
8.1.1 Prostorski, urbanistični, gradbeni in drugi tehnični ukrepi	32
8.1.2 Evakuacija.....	36
8.1.3 Sprejem in oskrba ogroženih prebivalcev	38
8.1.4 Radiološka, kemijska in biološka zaščita	40
8.1.5 Zaščita kulturne dediščine	41
8.2 Naloge zaščite, reševanja in pomoči.....	43
8.2.1 Prva pomoč in nujna medicinska pomoč.....	43
8.2.1.1 Identifikacija mrtvih	45
8.2.2 Prva veterinarska pomoč	46
8.2.3 Reševanje iz ruševin	48
8.2.4 Gašenje in reševanje ob požarih.....	50
8.2.5 Iskanje pogrešanih oseb	51
8.2.6 Zagotavljanje osnovnih pogojev za življenje	52
9 OSEBNA IN VZAJEMNA ZAŠČITA	53

10 OCENJEVANJE ŠKODE	54
11 RAZLAGA POJMOV IN OKRAJŠAV	55
11.1 Pomen pojmov	55
11.2 Razlaga okrajšav	56
12 SEZNAM PRILOG IN DODATKOV	57
12.1 Skupne priloge	57
12.2 Posebne priloge	58
12.3 Skupni dodatki	58
12.4 Posebni dodatki	58

1 POTRES

1.1 Uvod

Občinski načrt zaščite in reševanja ob potresu v občini Sevnica, verzija 2.0. je izdelan na podlagi ocene ogroženosti Občine Sevnica (v nadaljevanju: občine) ter je konceptualno in vsebinsko usklajen z regijskim načrtom zaščite in reševanja ob potresu v Posavju, verzija 3.0 šifra: 8421-6/2015-1-DGZR z dne 30.01.2015, ki ga je pripravila Izpostava Uprave RS za zaščito in reševanje (URSZR) Brežice.

Potres je v skladu z zakonom o varstvu pred naravnimi in drugimi nesrečami naravna nesreča. Opredeljen je kot seizmično delovanje tal in nastane ob nenadni sprostitvi nakopičenih tektonskih napetosti v zemljini skorji ali zgornjem delu zemeljskega plašča.

Potresa ne moremo vnaprej napovedati niti ni mogoče oceniti njegovega obsega, moči in škode, ki jo bo povzročil. Predvidimo lahko le območja, kjer se lahko pojavi, zato predstavlja načrt zamisel izvajanja zaščite in reševanja ob potresu ob upoštevanju razpoložljivih sil in sredstev.

1.2 Potresna nevarnost v občini Sevnica

1.2.1 Splošno o potresih

Potres je naravni pojav, ko v Zemljini notranjosti pride do nenadne sprostitve nakopičenih elastičnih napetosti, pri čemer se sproščena energija razširja v obliki seizmičnega valovanja. Ko potresno valovanje doseže površje z zadostno energijo, da povzroči neželene posledice na ljudi, objekte ali naravo, govorimo o potresu kot o naravni nesreči.

Potres je eden izmed pojavov v naravi, ki ga ne moremo nadzorovati, lahko pa ga zelo dobro merimo. V primerjavi z drugimi naravnimi nesrečami, ki so povezane z meteorološkimi procesi in jih lahko v blažji ali hujši obliki pričakujemo (poplave, suša, vetrovi), ima potres zaradi nenadnosti pojava in drugačnih posledic veliko hujši vpliv na vsakdanje življenje. Navadno je število žrtev večje, saj ni očitnih znakov, ki bi ljudem vnaprej napovedali potres in jim omogočili umik na varno. Večja je tudi škoda, saj je zaradi obsega porušenih objektov proces obnove po potresu poškodovanega območja dražji, vzpostavitev normalnih razmer v gospodarstvu pa traja dlje kot pri drugih naravnih nesrečah.

1.2.2 Karta potresne intenzitete

Slovenija je država s srednjo potresno nevarnostjo. Čeprav magnitude potresov pri nas ne dosežajo zelo velikih vrednosti, so zaradi razmeroma plitvih žarišč učinki lahko zelo veliki. Potresna žarišča nastajajo na vsem ozemlju.

Pas večje potresne nevarnosti poteka po osrednjem delu Slovenije od severozahoda proti jugovzhodu. Posavje tako ogrožata dve seizmogeni področji, in sicer:

- dolenjsko-notranjsko-belokranjsko področje /C2/ ter
- karavanško – kozjansko seizmogeno področje /D/, ki ju ločuje savski prelom.

Dolenjsko-notranjsko-belokranjsko področje gradijo trije seizmogeni sistemi, med katerimi je za Posavje in Sevnico pomemben dolenjski seizmogeni sistem, ki se deli na seizmogeno cono Litija-Sevnica (seizmogeni blok Litija-Sava, Mirne, mokronoški) ter krško seizmogeno cono (seizmogeni blok Krškega polja, novomeški).

Največja možna magnituda za to področje je predvidena $M=5,6$ ter največja možna intenziteta $I=8,0$. Vrednosti so višje za področje Krškega polja, kjer so možne intenzitete tudi do 10 stopnje EMS kar je pomembno tudi za občino Sevnica.

Karavanško – kozjansko seizmogeno področje gradita dva seizmogeni sistema, in sicer karavanško – savinjski seizmogeni sistem ter celjsko – kozjanski sistem, ki je pomemben za območje Posavja in tako tudi za občino Sevnica. Le-ta se deli na dve coni - celjska seizmogeni cona ter kozjansko seizmogeni cona (blok Podčetrtek).

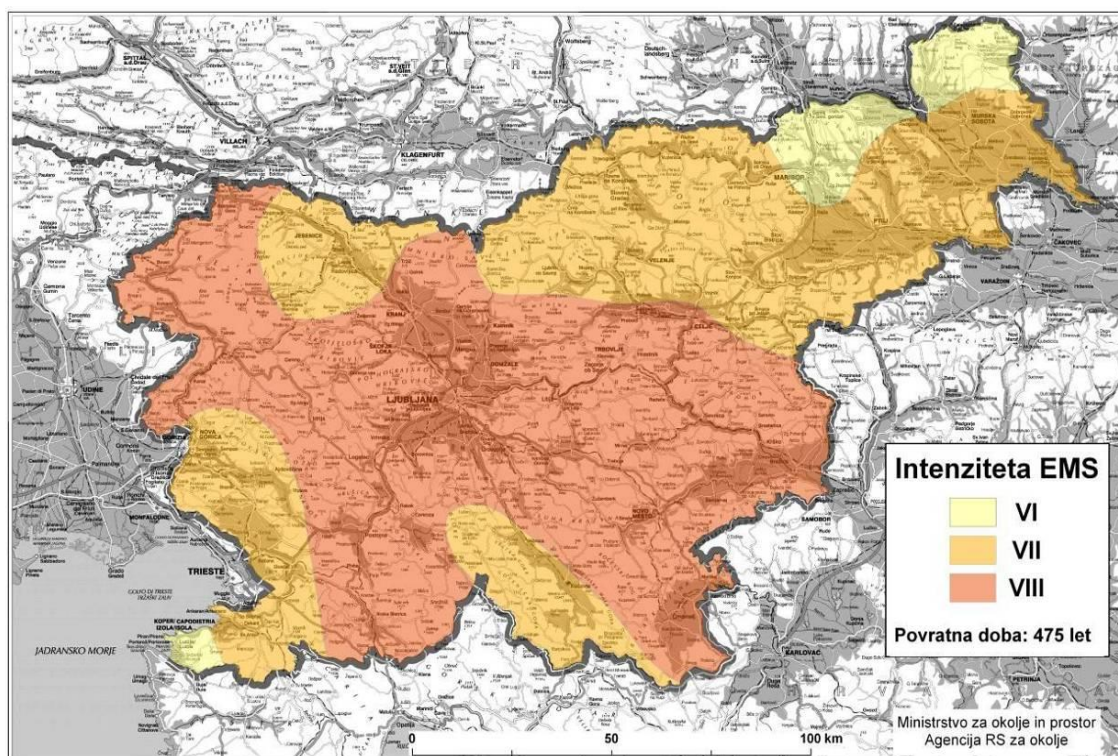
Največja možna magnituda v tem območju je možna do 4.5 stopnje po Richterjevi lestvici, maksimalna intenziteta pa do 8 stopnje EMS.

Glede na 500 letno povratno dobo je krško-brežiško potresno območje drugo največje potresno območje v Sloveniji in obsega območje občine Brežice ter predele občin Krško, Kozje in Podčetrtek. Obsega območje 61.587 ha, kar pomeni 3,04% površine Slovenije. Ker občina Sevnica leži neposredno v bližini tega drugega največjega potresnega območja obstaja verjetnost, da se posledice potresa prizadanejo tudi predele naše občine.

Krško-brežiško področje je tudi eno izmed najbolj potresno dejavnih območij v Sloveniji, kjer so pogosti številni šibki in redkejši močnejši potresi. Jakost potresov v Posavju lahko doseže VII. stopnjo in več po EMS lestvici. Takšna moč potresa povzroča rušenje objektov, predvsem starejših, grajenih pred letom 1963 (pred sprejemom predpisov o potresno varni gradnji) in delne poškodbe ter porušitve objektov, grajenih po letu 1963.

Potresno aktivnost opazujemo s pomočjo potresnih opazovalnic. Digitalna opazovalnica CESS se nahaja na lokaciji Cesta nad Krškim, več opazovalnic pa je okoli NEK na Krškem polju, poleg akceleroграфа na lokaciji same NEK.

Podrobneje je potresna nevarnost za občino Sevnica opredeljena v Ocenl ogroženosti ob potresu v občini Sevnica.



Slika 1: Karta potresne intenzitete s povratno dobo 475 let (ARSO, 2011)

P – 101 Ocena ogroženosti ob potresu v občini Sevnica

P – 104 Potresne opazovalnice v Posavju

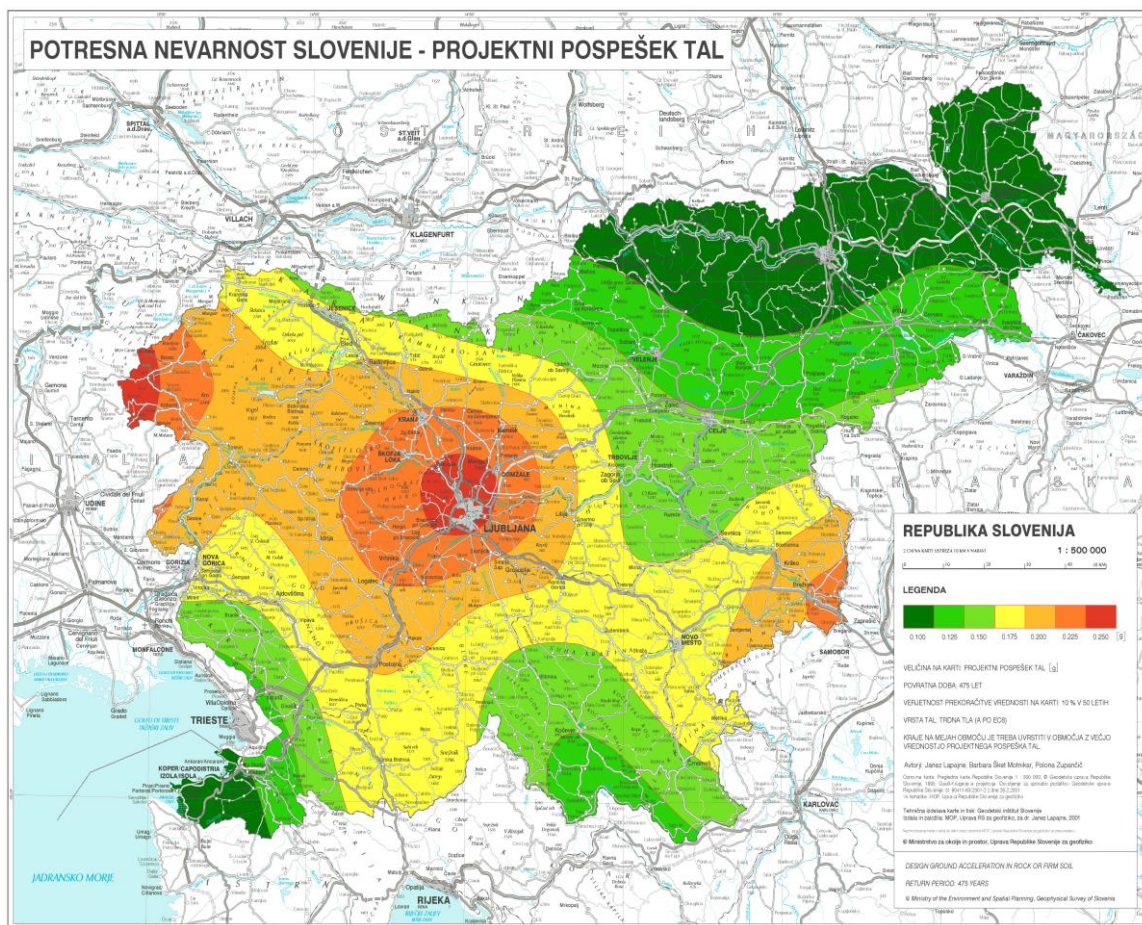
1.2.3 Karta projektnega pospeška tal

Za potresno odporno projektiranje se uporablja karta projektnega pospeška tal za trdna tla za povratno dobo 475 let (Lapajne in drugi, 2001) in je uradna karta potresne nevarnosti Slovenije (slika 2).

Območja enake potresne nevarnosti so na karti projektnega pospeška tal označena z enako barvo. Kraje na mejah območij uvrščamo v območja z večjo vrednostjo projektnega pospeška tal.

Poleg območja zahodne Slovenije ter območja Ljubljane in okolice sodi med tri območja z največjo potresno nevarnostjo tudi **območje Brežic**. K dokaj veliki vrednosti projektnega pospeška tal prispevajo tu številni razmeroma šibki in redkejši močnejši potresi. Najmočnejši znani potres je bil tu leta 1917, ki je bil eden od dveh najmočnejših potresov v 20. stoletju z žariščem na ozemlju Slovenije. K potresni nevarnosti tega območja prispevajo tudi potresi na hrvaški strani in močnejši potresi severno od Zagreba (Tolmač karte potresne nevarnosti Slovenije, 2002). Glede na to, da se občina Sevnica nahaja v neposredni bližini najmočnejših žarišč potresov, je njena ogroženost velika.

Tako kot karta potresne intenzitete je tudi karta projektnega pospeška tal izračunana za povratno dobo 475 let, kar ustreza 90 odstotkom verjetnosti, da vrednosti na karti v 50 letih ne bodo presežene. Povratna doba je povprečen čas med prekoračitvami vrednosti projektnega pospeška tal ali intenzitete na dani lokaciji.



Slika 2: Potresna nevarnost Slovenije – projektni pospešek tal (Lapajne in drugi, 2001)

1.3 Potresno območje občine Sevnica

Glede na to, da v občini Sevnica v primeru potresa intenzitete VIII EMS živi 18212 ljudi, bi bili ogroženi prebivalci, živali, premoženje, infrastruktura in kulturna dediščina

Obseg posledic potresa intenzitete VIII EMS in več na komunalni, prometni in drugi infrastrukturi je težko predvideti, ocenimo lahko, da bi bile zelo hude. Prav zato morajo za infrastrukturo veljati vsaj enaki ukrepi za zmanjšanje potresnega tveganja kot za druge potresno ogrožene objekte. Ob potresu intenzitete VIII EMS bi verjetno prišlo do lomov cevi vodovodnega sistema, kar lahko povzroči poplavljenost določenih mestnih ulic, prav tako bi lahko prišlo tudi do lomov in drugih poškodb komunalne infrastrukture. Prišlo bi do motenj in prekinitev oskrbe z električno energijo ter do motenj v delovanju komunikacijskih sistemov. Potresi bolj kot daljnovode ogrožajo transformatorske postaje in upravne stavbe. Podatkov o tem, kakšne posledice bi ob potresu utrpeli glavne in regionalne ceste, objekti cestne infrastrukture (mostovi, ipd.) ter morebitna ogroženost delov cest zaradi trganja zemljin in kamnin, ni. Ocenimo pa lahko, da bi bile posledice zelo hude. Mogoče so tudi človeške žrtve.

Scenarij hipotetičnega potresa intenzitete VIII EMS za občino Sevnica

Ob hipotetičnem potresu v občini Sevnica, ki bi z intenziteto VIII EMS zajel, bi bilo potresu izpostavljenih 17414 ljudi (niso upoštevane dnevne migracije prebivalcev, večje število ljudi zaradi športnih in kulturnih prireditev, razporeditev ljudi preko dneva, verižne nesreče). Scenarij je najbližje razmeram v primeru, da bi se potres zgodil v nočnem času.

V najbolj strnjenem naselju, Naselju heroja Maroka, zaradi načina gradnje z ustrezno protipotresno zaščito pričakujemo le poškodbe brez rušenj. Enako velja za novejšo individualno gradnjo. Povsem drugače pa je v starem delu Sevnice in drugod po občini, predvsem tam, kjer se nahajajo starejše zgradbe. Ob rušenju zgradb bi lahko prišlo do človeških žrtev, do zasutja ulic in plazov ali rušenj na cestah, ki so terasasto vrezane v pobočje. To bi oteževalo in določen čas tudi onemogočalo dostop do poškodovanih območij ter tako oviralo izvajanje zaščite in reševanja. Z vidika ocenjevanja možnih posledic potresa je potrebno upoštevati tudi njegove sekundarne posledice: sproščanje nevarnih snovi, požari, prekinitev vodovodov in drugih cevovodov (kanalizacija, plin), prekinitev telefonskih vodov in poškodbe central, prekinitev električnih vodov in poškodbe na starejših transformatorskih postajah ter poslabšano higiensko - epidemiološko stanje.

Pri železniškem prometu so možne poškodbe prog na posameznih odsekih, poškodbe mostov, podpornih zidov in porušitve oziroma poškodbe na posameznih starejših zgradbah. Indirektne posledice potresa na delovanje železniškega prometa pa bi bili plazovi in rušenje dreves na progo, možnosti poplav na posameznih odsekih, možnosti požarov v objektih in prekinitev dobave električne energije.

Ocenjujemo, da našteje možne poškodbe ne bi povzročile daljše prekinitve železniškega prometa, ker ne bi bile takega obsega, da jih ne bi takoj sanirale Slovenske železnice. Poškodbe bi povzročile določene zastoje, ne pa porušitev sistema v občini kot celote.

Glede na to, da je odstotek prebivalstva v starejših stanovanjskih objektih velik (60%) in da so le-ti locirani v večjih naseljih, bi bilo v primeru rušilnega potresa prizadetega veliko prebivalstva.

Od števila prebivalcev (17414, 1.1.2014) bi bilo predvidoma 8% zasutih, kar pomeni okoli 1.393 prebivalcev, od tega približno 418 plitvo, 418 srednje in 555 globoko zaradi načina gradnje objektov pred letom 1963, ko so začeli veljati predpisi o potresno varni gradnji.

Ocenjujemo, da bi 3% oziroma 522 prebivalcev ostalo brez strehe. Poškodovanih bi bilo 51 % (710) od števila zasutih, od tega 48% (340) lažje in 52% (366) težje poškodovanih ter 5 mrtvih.

P – 102 Pregled – ocena posledic potresa

P – 44 Število prebivalcev v občini Sevnica po starosti in po naseljih

1.4 Verjetnost nastanka verižne nesreče

Potres pogosto spremljajo številne verižne nesreče, katerih škoda praviloma presega neposredno škodo zaradi potresa.

Potres lahko spremljajo predvsem verižne nesreče, kot so:

- požari in eksplozije,
- nesreče z nevarnimi snovmi (lom cevovoda, prevrnitev rezervoarjev, poškodbe lovilnih posod),
- jedrska ali radiološka nesreča,
- plazovi, podori in poplave (porušitev vodnih pregrad na reki Savi),
- bolezni ljudi in živali,
- poplave (zajezitev vodotokov).

Ob verižni nesreči, ki je posledica potresa, poteka ukrepanje skladno z dokumenti zaščite in reševanja glede na nesrečo (poplave, nalezljive bolezni pri ljudeh, požari itn.).

1.5 Ukrepi za zmanjšanje posledic potresa

V občini Sevnica so šibkejši potresi razmeroma pogosti, vendar pa razen zaznavanja tresenja tal in preplaha ne naredijo materialne škode.

Močnejši in rušilni potresi lahko prizadenejo tako gosto naseljena kakor tudi redkeje naseljena območja, zato je potrebno predvideti možne dogodke in se nanje pravočasno pripraviti.

Najpomembnejši ukrepi za preprečevanje in zmanjšanje posledic potresa so:

- potresno odporna gradnja (predpisane zahteve za novogradnjo, sanacijo in utrditev objektov, postopki za ocenjevanje po potresu poškodovanih objektov ter popotresno sanacijo),
- načrtovanje delovanja sistema ZRP (usposabljanje in opremljanje sil za ZRP ter izdelava in dopolnjevanje načrtov ZiR ob potresu),
- sistematično spremljanje in proučevanje potresne dejavnosti (državna mreža potresnih opazovalnic),
- priprava programov potresne sanacije ter utrjevanja stanovanjskih in pomembnih javnih objektov s področja vzgoje in izobraževanja, varstva otrok, nege starejših občanov in drugih posebnih skupin prebivalcev ter drugih javnih dejavnosti,
- pregled stanja pomembnih infrastrukturnih sistemov (zlasti cest, mostov, podvozov, nadvozov, itn.) s ciljem ugotoviti potresno odpornost in ranljivost ter po potrebi zagotoviti povečanje potresne odpornosti teh objektov,
- pregled stanja pomembnih industrijskih objektov ter objektov, v katerih se skladiščijo, shranjujejo ali izdelujejo nevarne snovi ter objektov virov manjšega tveganja za okolje ter po potrebi zagotoviti povečanje potresne odpornosti teh objektov,
- ustrezna organizacija in delovanje zdravstvene in socialne službe v primeru potresa z močnimi poškodbami,
- izboljšati pripravljenosti na potres, kar se zagotavlja z izobraževanjem prebivalcev za boljši odziv pri potresu, z usposabljanjem organov vodenja v ZRP ter upravnih organov na lokalni in državni ravni ter s pripravo akcijskih načrtov za reševanje.

V občini Sevnica lahko pričakujemo večje količine ruševin posebej na samem območju Sevnice, Krmelja in vasi kjer je veliko zgradb starejše izdelave in v primeru rušilnega

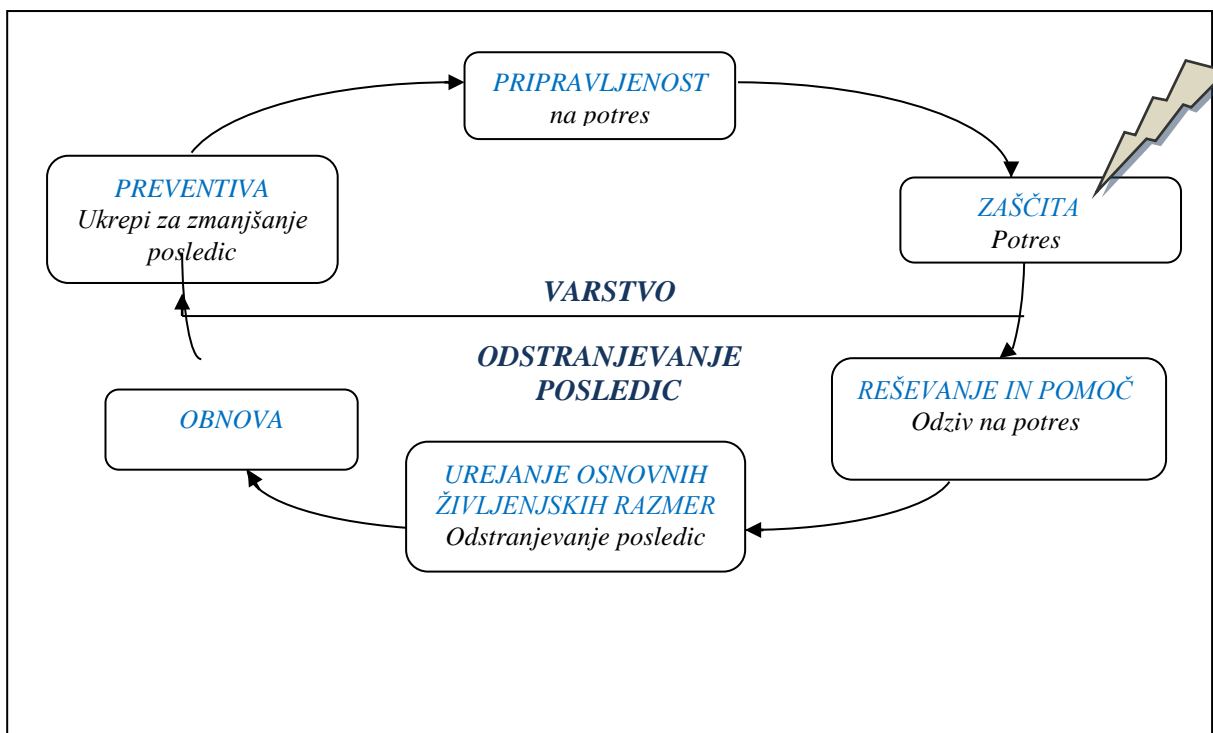
potresa bi bilo potrebno zagotoviti čim več tehničnih reševalcev, ki bi hitro prispeli na mesto nesreče.

Hujše posledice za prebivalce občine lahko pričakujemo tudi v nočnem času, ko ljudi potres preseneti med spanjem.

V primeru potresa bi v občini pričakovali pomoč predvsem:

- v dodatnem številu ocenjevalcev za poškodovanost objektov, saj ocenjujemo, da število članov občinskih komisij ne bi zadostovalo;
- v medobčinski pomoči pri ekipah prve pomoči in primerni gradbeni mehanizaciji za odpravo posledic potresa;
- pri nastanitvi prebivalcev, ki zaradi potresa izgubijo streho nad glavo ali pa obstoječi objekti niso več primerni za bivanje (postavitev zasilnih bivališč, pomoč pri oskrbi ogroženih prebivalcev).

Varstvo pred potresi v celoti obsega preventivo, vzpostavitev in vzdrževanje pripravljenosti za ZRP ter odpravljanje posledic potresa in potresno obnovo. Za potrese namreč velja, da potresov ne moremo ne napovedati ne preprečiti, lahko pa ublažimo njihove posledice na sprejemljiv obseg.



Slika 3: Povezave dejavnosti za zmanjševanje posledic potresa

2 OBSEG NAČRTOVANJA

2.1 Temeljne ravni načrtovanja

Občina Sevnica izdela Načrt zaščite in reševanja ob potresu.

Obveznost izdelave načrta oziroma dela načrta zaščite in reševanja ob potresu za posameznega nosilca načrtovanja je opredeljena glede na oceno potresne ogroženosti občine v povezavi s preglednico 2 in glede na končno uvrstitev nosilca načrtovanja v določen razred ogroženosti.

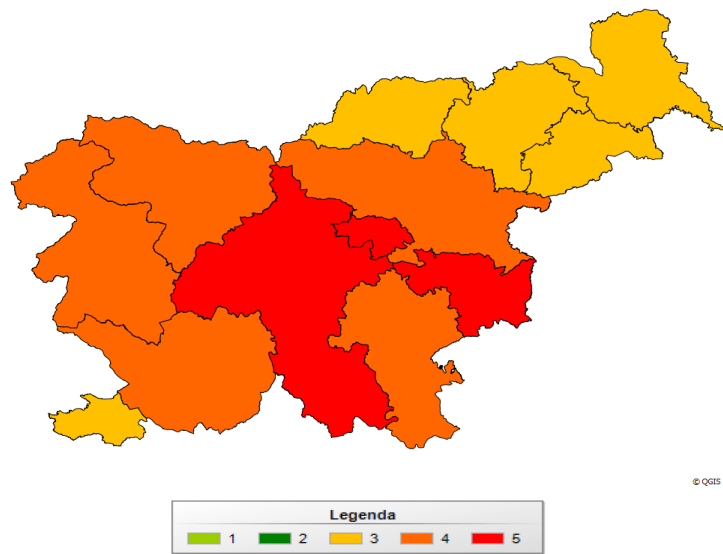
Razred ogroženosti	Stopnja ogroženosti nosilca načrtovanja	Obveznosti nosilcev načrtovanja
1	Majhna	Treba je izdelati dokumente, v katerih se določi zagotavljanje pomoči potresno prizadetim območjem v silah in sredstvih za ZRP; ni treba izdelati načrta zaščite in reševanja v celoti, dela načrta oziroma dokumentov za izvajanje določenih zaščitnih ukrepov in nalog ZRP.
2	Srednja	Treba je izdelati dokumente, v katerih se določi zagotavljanje pomoči potresno prizadetim območjem v silah in sredstvih za ZRP; ni treba izdelati načrta zaščite in reševanja v celoti, priporočljivo pa je pripraviti dokumente, v katerih se določi način obveščanja ter se razdela izvajanje zaščitnih ukrepov in nalog ZRP.
3	Velika	Treba je izdelati del načrta zaščite in reševanja oziroma dokumente, v katerih se določita način obveščanja in zagotavljanje pomoči potresno prizadetim območjem v silah in sredstvih za ZRP ter se razdela izvajanje zaščitnih ukrepov in nalog ZRP.
4	Zelo velika 1	Treba je v celoti izdelati samostojen načrt zaščite in reševanja ob potresu.
5	Zelo velika 2	Treba je v celoti izdelati samostojen načrt zaščite in reševanja ob potresu.

Preglednica 2: Obveznosti nosilcev načrtovanja

Temeljni načrt zaščite in reševanja ob potresu je državni načrt (za potres intenzitete VIII EMS ali višje stopnje po evropski potresni lestvici EMS-98).

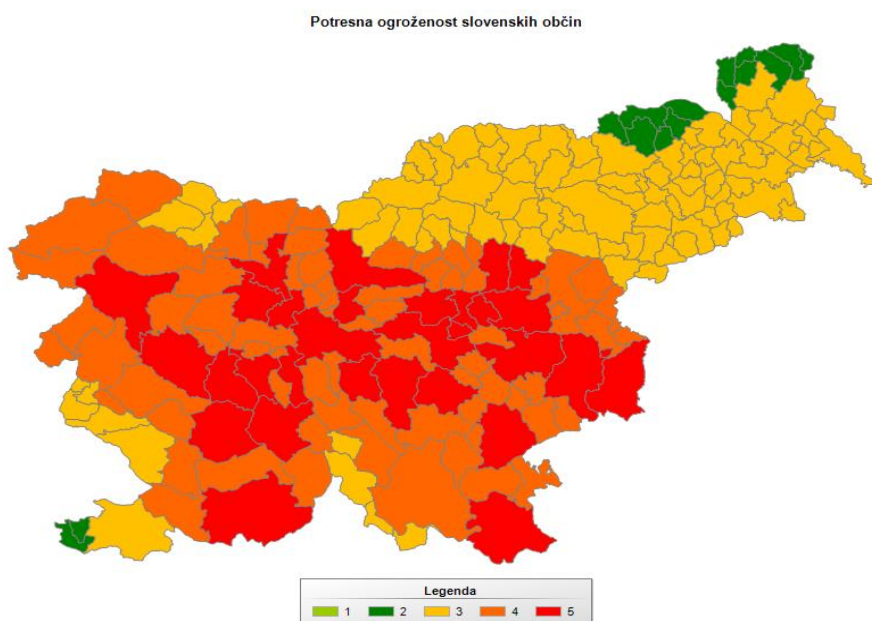
Občinski načrti zaščite in reševanja se, skladno z določili Uredbe o vsebini in izdelavi načrtov zaščite in reševanja (Uradni list RS, št. 24/12), izdelajo v celoti za potres v občinah na potresnem območju, kjer je možen potres intenzitete VIII EMS ali višje stopnje.

Občina Sevnica sodi v 5. razred z zelo veliko potresno ogroženostjo, zato v celoti izdela občinski načrte zaščite in reševanja ob potresu.



1-majhna, 2-srednja, 3-velika, 4-zelo velika 1, 5-zelo velika 2

Slika 4: Potresna ogroženost regij (vir: Ocena potresne ogroženosti RS, 2013)



1-majhna, 2-srednja, 3-velika, 4-zelo velika 1, 5-zelo velika 2

Slika 5: Potresna ogroženost slovenskih občin (vir: Ocena potresne ogroženosti RS, 2013)

Organizacije, ki opravljajo vzgojno-izobraževalno, socialno, zdravstveno ali drugo dejavnost, ki obsega tudi oskrbo ali varovanje 30 ali več oseb in so na potresnem območju, na katerem je mogoč potres intenzitete VIII EMS ali višje stopnje, načrtujejo izvedbo zaščitnih ukrepov ter nalog ZRP skladno z občinskimi načrti zaščite in reševanja.

P - 42	Organizacije v občini Sevnica, ki izdelajo načrte ZiR
P - 100	Evidenčni list o vzdrževanju načrta
D - 22	Načrti JZ za izvajanje zaščitnih ukrepov in nalog zaščite in reševanja v primeru naravnih in drugih nesreč

2.2 Načela zaščite, reševanja in pomoči

Zaščita, reševanje in pomoč ob potresu se organizirajo v skladu s temi načeli:

- Vsakdo ima pravico do zaščite, reševanja in pomoči, če je zaradi nesreče ogroženo njegovo življenje, zdravje ali premoženje.
- Ob nesreči imata zaščita in reševanje človeških življenj prednost pred vsemi drugimi zaščitnimi in reševalnimi dejavnostmi.
- Ob nesreči je vsakdo dolžan pomagati po svojih močeh in sposobnostih.
- Regija in občine pri zagotavljanju varstva pred naravnimi in drugimi nesrečami v skladu s svojimi pristojnostmi prednostno organizirajo izvajanje preventivnih ukrepov. Pri vseh oblikah načrtovanega varstva pred naravnimi in drugimi nesrečami morajo imeti prednost preventivni ukrepi.
- Občina uporabi za zaščito, reševanje in pomoč ob naravni ali drugi nesreči najprej svoje sile in sredstva. Kadar zaradi velikega obsega nesreče oziroma ogroženosti sile in sredstva občine niso zadostni ali niso zagotovljene med sosednjimi občinami, regija zagotavlja uporabo sil in sredstev s širšega območja.
- Vse dejavnosti za zaščito, reševanje in pomoč so človekoljubne narave.
- Da bi preprečili ali vsaj ublažili posledice naravnih in drugih nesreč, je treba ukrepati hitro in učinkovito. Zato morajo biti sile za zaščito, reševanje in pomoč organizirane, opremljene in usposobljene tako, da se na nesrečo lahko odzovejo v najkrajšem možnem času.
- Podatki o nevarnostih ter o dejavnostih državnih organov, občin in drugih izvajalcev nalog varstva pred naravnimi in drugimi nesrečami so javni. Občina morata zagotoviti, da je prebivalstvo na območju, ki bi ga lahko prizadela naravna ali druga nesreča, obveščeno o nevarnostih.

3 ZAMISEL IZVAJANJA ZAŠČITE, REŠEVANJA IN POMOČI

3.1 Temeljne podmene načrta

Temeljne podmene načrta zaščite in reševanja ob potresu so:

1. Občinski načrt zaščite in reševanja se izdelava za potres intenzitete VI EMS ali višje stopnje v občini Sevnica.
2. Varstvo pred potresom zagotavljajo v okviru svojih pristojnosti oziroma pravic in dolžnosti državljani in drugi prebivalci kot posamezniki, prebivalci prostovoljno organizirani v društva in druge nevladne organizacije, ki se ukvarjajo z ZRP, javne reševalne službe, podjetja, zavodi in druge organizacije, katerih dejavnost je pomembna za ZRP, ter občinski organi.
3. Varnost prebivalcev ob potresu ni odvisna samo od potresne ranljivosti zgradb, v katerih prebivajo, temveč tudi od potresne ranljivosti drugih zgradb. Prebivalci namreč veliko časa preživijo v vrtcih, šolah, na delovnih mestih. Skladno z Uredbo o vsebini in izdelavi načrtov zaščite in reševanja (Uradni list RS, št. 24/12) morajo načrte zaščite in reševanja izdelati tudi organizacije, ki opravljajo vzgojno-izobraževalno, socialno, zdravstveno ali drugo dejavnost, ki obsega tudi oskrbo ali varovanje 30 ali več oseb, če so na potresno ogroženem območju in načrtujejo izvedbo potrebnih zaščitnih ukrepov ter nalog ZRP skladno z občinskim načrtom.
4. Življenja ljudi so po potresu ogrožena zaradi poškodb objektov in naprav, namenjenih proizvodnji, predelavi, uporabi, prevozu, pretovarjanju, skladiščenju in odstranjevanju

nevarnih snovi (strupene, vnetljive, eksplozivne, oksidacijske), zaradi pojava radioaktivnih snovi v okolju (kontaminacija okolja), *poškodb ali poružitve visokih pregrad na vodnih zbiralnikih*, poružitve mostov in druge prometne infrastrukture ter poškodb na električnih, plinskih in drugih napeljavah ipd. V občinskih načrtih zaščite in reševanja se določijo organizacije, katerih dejavnost lahko pomeni nevarnost za nastanek nesreče in morajo pri izdelavi načrtov zaščite in reševanja upoštevati mogoče verižne nesreče (P-43).

5. Prebivalci na potresno ogroženem območju morajo biti pravočasno in objektivno obveščeni o pričakovanih nevarnostih potresa, o ravnanju ob njem, o izvajanju osebne in vzajemne pomoči, načrtih in ukrepih za zmanjšanje in odpravo posledic ter o posledicah potresa.
6. Če lokalni viri na prizadetem območju ne zadoščajo za učinkovito ZRP, lahko zaprosijo za pomoč sosednjo občino, regijo oziroma državo.

P – 42	Organizacije v občini Sevnica, ki izdelajo načrte ZiR
P – 43	Organizacije v občini Sevnica, katerih dejavnost lahko pomeni nevarnost za nastanek nesreče
D – 22	Načrti JZ za izvajanje zaščitnih ukrepov in nalog zaščite in reševanja v primeru naravnih in drugih nesreč

3.2 Zamisel izvedbe zaščite, reševanja in pomoči

3.2.1 Koncept odziva ob potresu

Koncept odziva ob potresu temelji na posledicah, ki jih povzroči potres na ljudeh, naravi in objektih.

Klasifikacijo potresa (po evropski potresni lestvici) in epicenter potresa določi Agencija RS za okolje, Urad za seizmologijo in geologijo.

- **POTRES intenzitete do vključno V stopnje po evropski potresni lestvici EMS: ljudje zaznajo potres, ne povzroči pa poškodb na objektih.** Urad za seizmologijo in geologijo dokumentira potres in obvesti javnost o vsakem potresu, ki ga s svojimi čutili lahko zaznajo prebivalci na območju RS.
- **POTRES intenzitete VI ali VII stopnje po evropski potresni lestvici EMS: poškodbe na objektih.**
- **POTRES intenzitete VIII EMS ali višje stopnje po evropski potresni lestvici EMS: poškodbe in mogoče smrtne žrtve pri ljudeh, močne poškodbe ali rušenje objektov.**

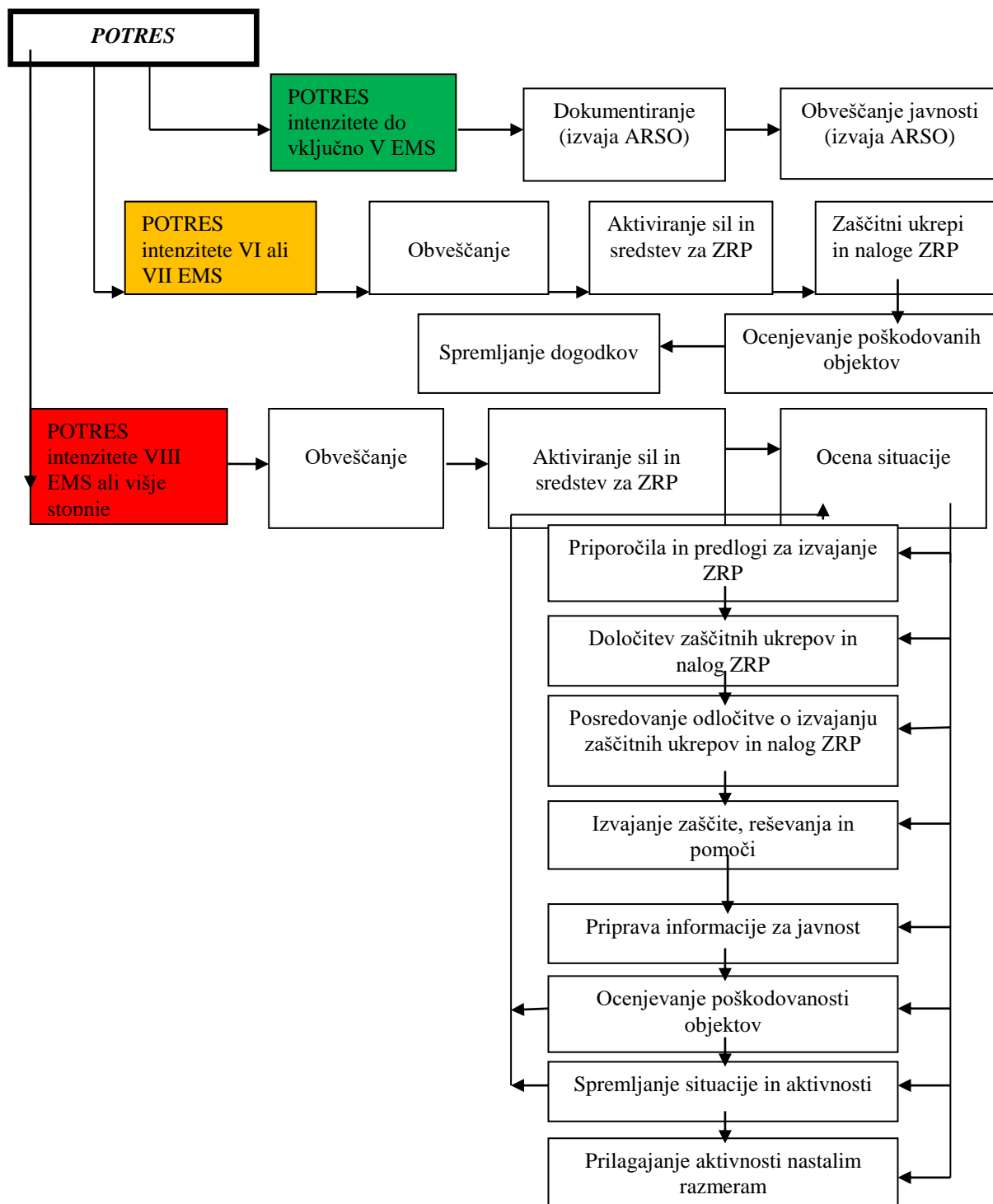
EMS-98 intenziteta	Naziv	Značilni učinki (povzeto)
I	Nezaznaven	Ljudje ga ne zaznajo.
II	Komaj zaznaven	V hišah ga čutijo redki posamezniki v mirovanju.
III	Šibek	V zaprtih prostorih ga čutijo posamezniki. Mirujoči čutijo zibanje ali rahlo tresenje.
IV	Zmeren	V zaprtih prostorih ga čutijo mnogi, na prostem pa redki posamezniki. Posamezniki se zbudijo. Okna in vrata zaropotajo, posode zažvenketajo.
V	Močan	V zaprtih prostorih ga čuti večina, na prostem pa posamezniki. Mnogi se zbudijo. Posamezniki se prestrašijo. Ljudje čutijo tresenje celotne stavbe. Viseči predmeti vidno zanihajo. Majhni predmeti se premaknejo. Vrata in okna loputajo.
VI	Z manjšimi poškodbami	Mnogi ljudje se prestrašijo in zbežijo na prosto. Nekateri predmeti padejo na tla. Mnoge stavbe utrpijo manjše nekonstruktivne poškodbe (lasaste razpoke, odpadanje manjših kosov ometa).
VII	Z zmernimi poškodbami	Večina ljudi se prestraši in zbeži na prosto. Stabilno pohištvo se premakne iz svoje lege in številni predmeti padejo s polic. Mnoge dobro grajene navadne stavbe so zmerno poškodovane: majhne razpoke v stenah, odpadanje ometa, odpadanje delov dimnikov; na starejših stavbah se lahko pojavijo velike razpoke v stenah in se porušijo predelne stene.
VIII	Z močnimi poškodbami	Mnogi ljudje s težavo lovijo ravnotežje. Pojavijo se velike razpoke na stenah mnogih stavb. Pri posameznih dobro grajenih navadnih stavbah se porušijo stene, slabo grajene stavbe se lahko porušijo.
IX	Rušilen	Splošna panika. Mnogi slabo grajeni objekti se porušijo. Tudi dobro grajene navadne stavbe so zelo močno poškodovane: porušitve sten in delne porušitve stavb.
X	Zelo rušilen	Mnogo navadnih dobro zgrajenih stavb se poruši.
XI	Uničujoč	Večina navadnih dobro zgrajenih stavb se poruši, uničene so celo nekatere stavbe z dobro potresno odporno konstrukcijo.
XII	Popolnoma uničujoč	Skoraj vse stavbe so uničene.

Preglednica 3: Kratka oblika evropske potresne lestvice predstavlja zelo poenostavljen in posplošen pregled lestvice. Uporabljamo jo za izobraževalne namene. Opomba: kratka oblika lestvice ne zadostuje za natančno opredelitev intenzitet (vir: Gruenthal, ur., 1998).

Barvna legenda:

zelena	ni učinkov
rumena	intenziteta se določa na podlagi učinkov na ljudi in predmete
rdeča	intenziteta se določa na podlagi učinkov na stavbe (poškodbe), ljudi in predmete

Slika 6: Koncept odziva ob potresu



3.3 Uporaba načrta

Občinski načrt zaščite in reševanja ob potresu se aktivira, ko pride do potresa intenzitete VI EMS ali višje stopnje na območju občine Sevnica, oziroma ko katera od sosednjih občin ob potresu zaprosi za pomoč ali razmere na terenu zahtevajo aktiviranje načrta.

Na podlagi ocene nesreče in posledic se poveljnik CZ občine Sevnica odloči o izvajanju načrta delno ali v celoti.

Odločitev o aktiviranju Občinskega načrta sprejme s sklepom poveljnik CZ občine Sevnica.

Sklep o preklicu izvajanja posameznih zaščitnih ukrepov in nalog sprejme pristojni poveljnik CZ ali vodja intervencije, ki je ukrepe sprejel.

D – 19 Vzorec sklepa o aktiviranju načrta ZIR ob nesreči

D – 20 Vzorec sklepa o preklicu izvajanja zaščitnih ukrepov in nalog ZRP

4 SILE IN SREDSTVA ZA ZRP TER VIRI ZA IZVAJANJE NAČRTA

4.1. Pregled organov in organizacij, ki sodelujejo pri izvedbi nalog iz občinske pristojnosti

4.1.1. Organi v okviru Občine:

- župan,
- občinska uprava (služba za podporo)

4.1.2. Sile za zaščito, reševanje in pomoč:

Organi vodenja:

- poveljnik CZ in štab CZ občine Sevnica ,
- poveljstvo Gasilske zveze Sevnica,

P - 1	Podatki o poveljniku, namestniku poveljnika in članih štaba CZ občine Sevnica
P - 3	Pregled sil za zaščito reševanje in pomoč v občini Sevnica
P - 4	Podatki o organih, službah in enotah CZ v občini Sevnica

Javne in druge ustanove:

- Gasilska enota širšega pomena (PGD Sevnica)
- Zdravstveni dom Sevnica,
- Veterinarska služba Sevnica,
- Javno podjetje Komunala Sevnica d.o.o.,
- Rdeči križ Slovenije; OZRK Sevnica.

Javne službe in pogodbeni izvajalci nalog ZiR:

- 15 prostovoljnih gasilskih društev v GZ Sevnica,
- gradbena podjetja in druga podjetja, društva in organizacije po pogodbi za izvajanje zalog ZiR.

Enote civilne zaščite:

- Tehnično reševalna enota

Sile in sredstva ter ukrepi pri zaščiti, reševanju in pomoči ob potresu se uporabijo v sorazmerju z ogroženostjo oziroma posledicami nesreče.

Enote, službe in organi Civilne zaščite ter druge sile za zaščito, reševanje in pomoč izvajajo te ukrepe po aktiviranju.

P - 11	Pregled prostovoljnih gasilskih društev v občini Sevnica
P - 24	Pregled enot, služb in drugih operativnih sestavov društev in drugih nevladnih organizacij, ki sodelujejo pri reševanju
P - 25	Pregled človekoljubnih organizacij
P - 27	Pregled zdravstvenih domov, zdravstvenih postaj in reševalnih postaj v občini Sevnica
P - 33	Seznam članov komisije za ocenjevanje škode v občini Sevnica

4.2 Materialno – tehnična sredstva za izvajanje načrta

Za izvajanje zaščite, reševanja in pomoči v primeru potresa se uporabijo obstoječa sredstva, ki se jih zagotavlja na podlagi predpisanih meril za organiziranje, opremljanje in usposabljanje sil za zaščito, reševanje in pomoč.

O pripravljenosti in aktiviranju sredstev iz popisa za potrebe občinskih enot in služb CZ ter drugih sil za zaščito in reševanje odloča poveljnik CZ občine Sevnica oziroma njegov namestnik.

V primeru potrebe po pripravljenosti in aktiviranju sredstev iz popisa iz drugih občin/regij poveljnik CZ občine Sevnica zaprosi za potrebno pomoč poveljnika CZ za Posavje.

Materialno-tehnična sredstva sestavljajo:

- zaščitno in reševalno opremo ter orodje (sredstva za osebno in skupinsko zaščito, opremo, vozila ter tehnična in druga sredstva, ki jih potrebujejo strokovnjaki, reševalne enote, službe in reševalci),
- materialna sredstva za ZRP iz regijskih rezerv,
- drugo.

P - 6	Pregled osebne in skupne opreme ter sredstev pripadnikov enot za ZRP
-------	--

4.3 Predvidena finančna sredstva za izvajanje načrta

Finančna sredstva se načrtujejo za:

- stroške operativnega delovanja (povračila stroškov za aktivirane pripadnike CZ in druge sile za zaščito, reševanje in pomoč),
- stroške dodatnega vzdrževanja in servisiranja uporabljene opreme,
- stroške dodatnega usposabljanja enot in služb in
- materialne stroške (prevozne stroške in storitve, gorivo, mazivo, material in intervencijska dodatna oprema).

D - 1	Načrtovana finančna sredstva za izvajanje načrta ZiR
-------	--

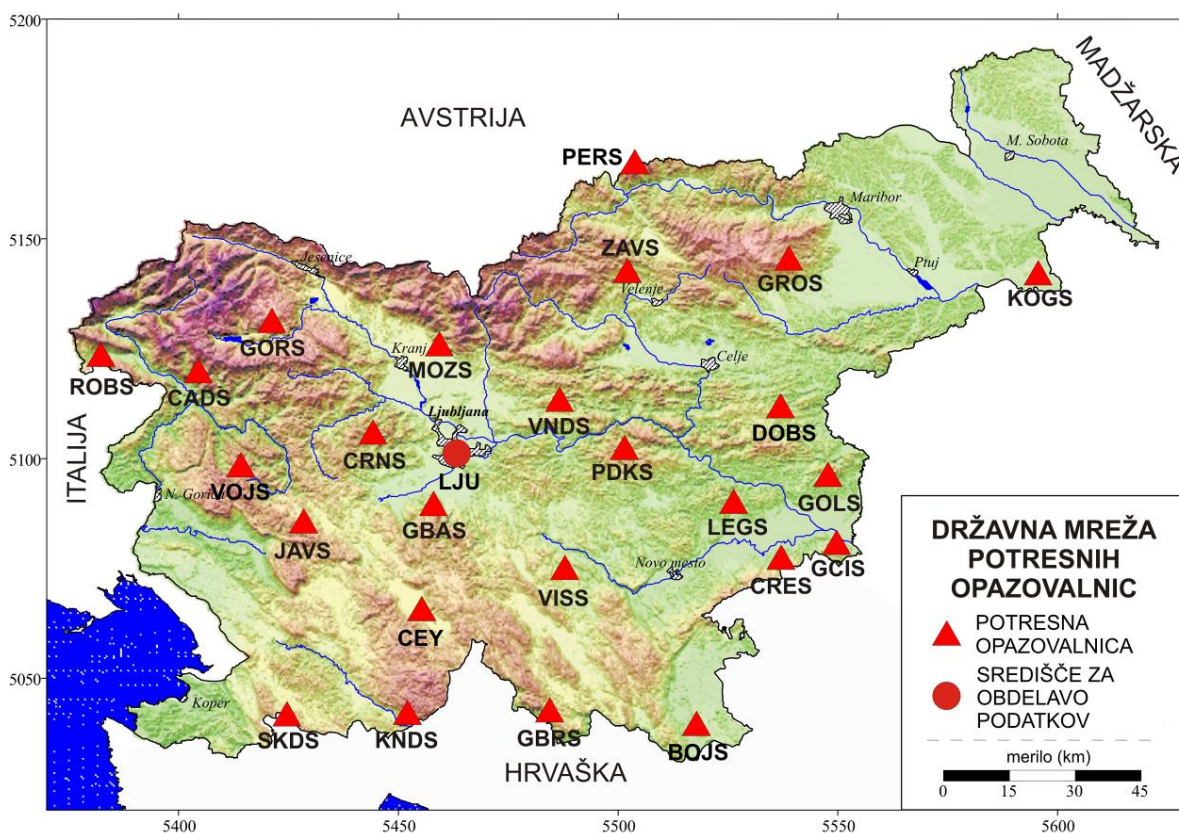
5 OPAZOVANJE, OBVEŠČANJE IN ALARMIRANJE

5.1 Opazovanje potresne dejavnosti

Opazovanje potresne dejavnosti na območju Slovenije izvaja ARSO – Urad za seizmologijo in geologijo s stalnim spremljanjem in proučevanjem potresne dejavnosti. K uspešnemu opazovanju potresne dejavnosti lahko pripomore le dovolj gosto postavljena in kakovostno opremljena državna mreža potresnih opazovalnic.

Državna mreža potresnih opazovalnic zagotavlja potrebne podatke za spremljanje potresnih sunkov in omogoča samodejno obveščanje javnosti s preliminarnimi opredelitvami osnovnih značilnosti potresa najpozneje v desetih minutah po potresu.

Ob potresu intenzitete VI EMS ali višje stopnje vzpostavi ARSO – Urad za seizmologijo in geologijo lokalno mrežo prenosnih terenskih opazovalnic za spremljanje popotresnih sunkov.



Slika 7: Karta lokacij državnega omrežja potresnih opazovalnic (Agencija RS za okolje, Urad za seizmologijo in geologijo, 2010)

Opazovanje potresne dejavnosti obsega spremljanje potresne dejavnosti na območju Slovenije, strokovno obdelavo podatkov in posredovanje podatkov seizmološkim službam sosednjih držav, skrb za povezavo slovenskega alarmnega sistema s potresnimi alarmnimi sistemi sosednjih držav, posredovanje podatkov seizmološkemu središču za Evropo in Sredozemlje in seizmološkemu središču v ZDA ter posredovanje podatkov in analiz organom in službam, pristojnim za ukrepanje.

Prve preverjene podatke o potresu na območju RS lahko ARSO – Urad za seizmologijo in geologijo pripravi v 15 minutah oziroma najpozneje v eni uri po potresu.

V konceptualnem smislu je državna mreža potresnih opazovalnic zastavljena tako, da omogoča povezavo treh alarmnih sistemov – Slovenije, Italije in Avstrije. Pri tem ne gre le za izmenjavo podatkov po elektronski pošti, temveč za skupen alarmni sistem s sočasnim prenosom podatkov iz državnih računalniških središč v vsa tri državna središča za obdelavo seizmoloških podatkov.

P – 104 Potresne opazovalnice v Posavju

5.2 Obveščanje o potresu

ARSO – Urad za seizmologijo in geologijo o vsakem potresu močnejšem od magnitude 2,5 (tudi če ga prebivalci niso čutili) obvesti Center za obveščanje RS ter ob potresu intenzitete VII EMS in višje stopnje neposredno obvešča javnost (organizira tiskovno konferenco).

Prvo obvestilo o potresu, ki ga ARSO – Urad za seizmologijo in geologijo posreduje CORS, mora vsebovati podatke o:

- času nastanka potresa,
- nadžarišču potresa,
- magnitudi potresa,
- preliminarno ocenjeni intenziteti potresa po evropski potresni lestvici EMS,
- območju, ki ga je prizadel potres.

O prejemu obvestila operater CORS obvesti Center za obveščanje Brežice v primeru, da je bil potres zaznan na območju Posavja, ter v primeru, ko je bil potres zaznan v drugih predelih Slovenije (VIII stopnja in več).

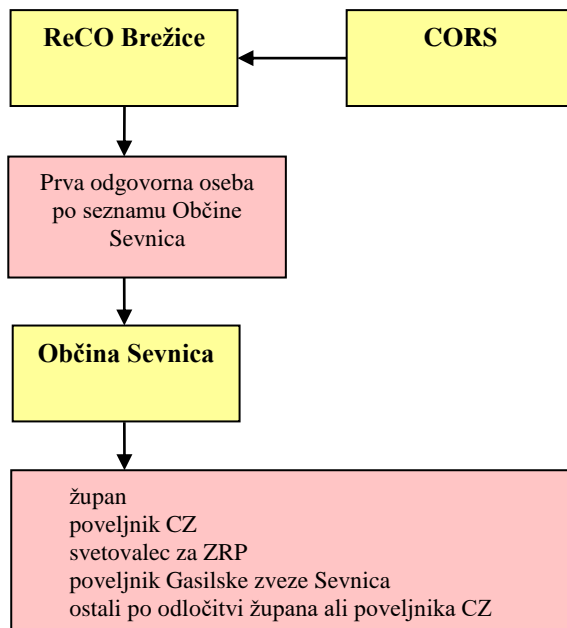
P – 15 Seznam oseb na območju občine Sevnica, ki jih ReCO Brežice obvešča ob nesreči

P – 36 Telefonska številka, na kateri lahko občani dobijo informacije o nesreči

5.2.1 Obveščanje pristojnih organov in služb na občinski ravni

Center za obveščanje Brežice o potresu intenzitete VI ali višje stopnje na podlagi obvestila CORS **obvešča:**

- gasilske enote skladno z načrti ZiR občine Sevnica (če so ogrožena življenja, stanovanjske hiše, industrijski objekti)
- prvo dosegljivo odgovorno osebo po seznamu (P – 15) (če so v objektu zasute osebe ali resno ogroženi stanovanjski ali industrijski objekti ali resno moteno življenje občanov, zahtevi za evakuacijo.)



Slika 7: Shema obveščanja v primeru potresa

ARSO – Urad za seizmologijo in geologijo objavlja podatke o potresu in njegovih značilnostih na svoji spletni strani www.arso.gov.si.

Po potresu, s strani Občine Sevnica takoj, ko je mogoče v center za obveščanje Brežice na posebnem obrazcu poročajo o prvih posledicah potresa, o njegovem obsegu, številu poškodovanih in mrtvih ljudi in živali, porušeni objekti, poškodovani infrastrukturi ter o verižnih nesrečah, ki so nastale kot posledica potresa.

Za sprotno obveščanje na območju, ki ga je prizadel potres, Center za obveščanje Brežice pripravlja dnevne in izredne informativne biltene o stanju na prizadetem območju, sprejetih ukrepih in izvajanju aktivnosti ZRP.

5.2.2 Obveščanje prebivalcev na prizadetem območju

Občinski organi in službe, ki vodijo in izvajajo zaščito, reševanje in pomoč (župan in poveljnik CZ občine), vzpostavijo čim bolj neposreden stik in redno komuniciranje s prebivalci, da bi dosegli ustrezno zaupanje in odzivanje na njihove odločitve. Občine zagotovijo tudi obveščeno tistih, ki ne spremljajo medijev, preko mobilnih razglasnih postaj, kar zagotovijo gasilci na terenu s svojimi vozili, ki imajo vgrajene razglasne postaje in osebni obisk prizadetih na terenu.

Obveščanje prebivalcev na prizadetem območju mora biti usklajeno z obveščanjem splošne javnosti.

Za obveščanje prebivalcev na prizadetem območju je pristojna **občina Sevnica**. Obveščanje bi potekalo na različne načine preko medijev, gasilci s svojimi vozili, ki imajo vgrajene razglasne postaje, obisk reševalcev pri prebivalcih s potrebnimi informacijami, letaki z potrebnimi informacijami.

Občina Sevnica prek osrednjih in lokalnih medijev in na druge krajevno običajne načine prebivalce obvešča o razmerah na prizadetem območju, izvajanju osebne in vzajemne zaščite ter o izvajanju zaščitnih ukrepov in nalog ZRP. Navodila ogroženim prebivalcem o zaščitnih ukrepih so odvisna od nevarnosti.

Informacijski center, ki ga po potrebi ustanovi URSZR v sodelovanju z zdravstveno službo, Policijo, socialno službo, poizvedovalno službo RKS, duhovniki različnih verskih skupnosti in po potrebi tudi s predstavniki v potresu najbolj prizadetih občin ter s predstavniki posameznih ministrstev (MZ in drugi), prek sredstev javnega obveščanja v čim krajšem času po potresu objavi posebno telefonsko številko informacijskega centra, na kateri svojci domnevnih žrtev potresa lahko dobijo prve informacije o nesreči in njenih posledicah.

Občina Sevnica lahko ob potresu intenzitete VIII EMS ali višje stopnje po potrebi organizira informacijski center, v katerih se združuje dejavnost socialnih služb, humanitarnih organizacij, poizvedovalne službe, službe za ZRP ter drugih služb javnega pomena ter preko katerih prebivalci dobijo informacije o:

- posledicah potresa (materialni škodi, poškodovanih, pogrešanih, evakuiranih, mrtvih, porušenih/delno porušenih objektih),
- vplivu potresa na prebivalce in okolje,
- pomoči, ki jo lahko pričakujejo,
- ukrepah za omilitev posledic potresa,
- izvajanju osebne in vzajemne zaščite,
- sodelovanju pri izvajanju zaščitnih ukrepov,
- o oceni poškodovanosti objektov in primernosti za bivanje.

5.2.3 Obveščanje splošne javnosti

Ljudje, ki živijo na območjih, izpostavljenih potresnemu tveganju, morajo biti seznanjeni s potresno nevarnostjo. Javnost mora biti o nesreči pravočasno in korektno obveščena, tako o obsegu nesreče in njenih posledicah kot tudi o aktivnostih za odpravo posledic.

Prvo sporočilo za javnost in vsa nadaljnja sporočila o potresu oblikuje na državni ravni in jih posreduje v objavo **ARSO – Urad za seizmologijo in geologijo**, in sicer do aktiviranja državnega načrta in Štaba CZ RS.

Po aktiviranju **Štaba CZ RS** sporočila za javnost na podlagi osnutkov oziroma podatkov ARSO – Urada za seizmologijo in geologijo oblikuje, dopolni in posreduje v objavo Štab CZ RS. To nalogo opravlja predstavnik za odnose z javnostmi URSZR, ki sodeluje z Uradom Vlade RS za komuniciranje ter služba MORS, pristojna za odnose z javnostmi.

Obveščanje javnosti ob nesrečah poteka v medijih, ki morajo po predpisih na zahtevo državnih organov, javnih podjetij in zavodov brez odlašanja brezplačno objaviti nujno sporočilo, povezano z resno ogroženostjo življenja, zdravja ali premoženja ljudi, kulturne in naravne dediščine ter varnosti države.

Za obveščanje širše javnosti o izvajanju nalog zaščite, reševanja in pomoči na območju občine Sevnica je odgovoren poveljnik CZ občine Sevnica.

V takih primerih so za takojšnje posredovanje sporočil državnih organov za javnost pristojni:

- Televizija Slovenija,
- Radio Slovenija,
- Slovenska tiskovna agencija,
- po potrebi tudi drugi mediji.

P – 18	Pregled medijev
P – 36	Telefonska številka, na kateri lahko občani dobijo informacije o nesreči
P – 38	Obvestila in navodila prebivalcem
P – 35	Predstavnica za stike z javnostjo
P – 40	Pregled občinskih mobilnih razglasnih postaj

6 AKTIVIRANJE SIL IN SREDSTEV ZA ZRP

6.1 Aktiviranje občinskih organov vodenja CZ in njihovih strokovnih služb

Po obvestilu in prvih poročilih o posledicah potresa intenzitete VI EMS in višje stopnje, poveljnik CZ občine Sevnica presodi trenutne razmere in oceni situacijo razvoja dogodkov.

Na podlagi razsežnosti in posledic potresa ter zahtev prizadetih poveljnik CZ občine Sevnica sprejme odločitev o aktiviranju občinskega načrta, kar pomeni tudi aktiviranje občinskih sil in sredstev za ZRP.

O pripravljenosti in aktiviranju organov, pristojnih za operativno, strokovno vodenje zaščite, reševanja in pomoči v občini odloča v skladu z nastalo situacijo poveljnik CZ občine Sevnica. Aktiviranje občinskih sil za zaščito, reševanje in pomoč se izvaja v skladu z dokumenti o aktiviranju pripadnikov občinskih enot in služb za zaščito, reševanje in pomoč v občini Sevnica.

Glede na oceno stanja in razsežnost potresa poveljnik CZ občine Sevnica lahko aktivira oziroma skliče:

- Štab CZ občine Sevnica,
- komisije za ocenjevanje škode (zaradi priprave prve ocene škode).

P – 3	Pregled sil za zaščito, reševanje in pomoč v občini Sevnica
P – 4	Podatki o organih, službah in enotah CZ v občini Sevnica
P – 5	Seznam zbirališč štabov, enot in služb CZ v občini Sevnica

V primeru, da občinske sile in sredstva za pomoč ne zadoščajo več, posreduje poveljnik CZ občine Sevnica prošnjo za pomoč poveljniku CZ za Posavje.

6.2 Aktiviranje občinskih sil in sredstev za ZRP

Enote, službe in druge operativne sestave sil za ZRP, ki so v občinski pristojnosti, aktivira poveljnik CZ občine Sevnica ali njegov namestnik.

Zahtevo za aktiviranje enot, služb in drugih operativnih sestav sil za ZRP na območju občine Sevnica lahko podajo:

- vodja intervencije,
- župan občine Sevnica,
- poveljnik CZ občine Sevnica oziroma njegov namestnik,

Predlog za aktiviranje in uporabo zmogljivosti Slovenske vojske lahko poda poveljnik CZ RS, in sicer na podlagi lastne odločitve ali na predlog župana oziroma poveljnika CZ občine Sevnica ali njegovega namestnika. Po pridobitvi soglasja Vlade RS oziroma ministra za obrambo, poveljnik CZ RS posreduje predlog oziroma odločitev preko CORS v

ZOC. Na podlagi izdanega ukaza načelnika Generalštaba SV aktivira ZOC ustrezno poveljstvo, enote ali službe SV.

O pripravljenosti in aktiviranju CZ in drugih sil za ZRP iz državne pristojnosti odloča poveljnik CZ RS, o pripravljenosti in aktiviranju regijskih sil pa tudi poveljnik CZ za Posavje.

Za potrebe izvajanja zaščite, reševanja in pomoči lahko poveljnik CZ občine Sevnica aktivira občinske enote CZ ter po potrebi v aktivnosti zaščite in reševanja vključi tudi humanitarne organizacije v občini.

Pozivanje občinskih pripadnikov CZ in drugih sil za zaščito, reševanje in pomoč izvaja občinska strokovna služba (oddelek za okolje in prostor), ki ureja tudi vse zadeve v zvezi z nadomestili plač in povračil stroškov, ki jih imajo pripadniki pri opravljanju dolžnosti v CZ oziroma pri zaščiti in reševanju.

Občinske sile za zaščito, reševanje in pomoč, ki odidejo na prizadeto območje, se zberejo na svojih zbirališčih kjer se jim na podlagi potreb prizadetega območja določi delovišče.

Poveljnik CZ občine Sevnica spremlja potek dela enot in služb CZ v občini in na osnovi ocene in dejanskega stanja zaprosi za pomoč

P – 5	Seznam zbirališč štabov, enot in služb CZ v občini Sevnica
P – 7	Pregled javnih in drugih služb, ki opravljajo dejavnosti pomembne za zaščito in reševanje
P – 11	Pregled prostovoljnih gasilskih društev v občini Sevnica
P – 25	Pregled človekoljubnih organizacij
P – 26	Podatki o Centru za socialno delo Sevnica
P – 27	Pregled zdravstvenih domov, zdravstvenih postaj in reševalnih postaj v občini Sevnica
D – 101	Načrt alarmiranja in aktiviranja gasilskih enot občine Sevnica

6.3 Zagotavljanje pomoči v materialnih in finančnih sredstvih

Občina Sevnica in Štab CZ občine Sevnica sodelujeta pri zbiranju potreb po materialnih in finančnih sredstvih na podlagi prošenj za pomoč prizadetih.

Če občina ne morejo obvladati posledic nesreče z lastnimi silami, pošljejo prošnjo za pomoč poveljniku CZ za Posavje, ki presodi o prošnji za pomoč in jo posreduje poveljniku CZ RS .

Poveljnik CZ RS na zahtevo poveljnika CZ za Posavje ali namestnika presodi potrebe po materialnih in finančnih sredstvih.

O uporabi materialnih sredstev iz državnih blagovnih rezerv za pomoč prizadetim ob potresu odloča Vlada RS na predlog ministra, pristojnega za preskrbo, in poveljnika CZ RS ali njegovega namestnika oziroma pristojnega ministra. O uporabi sredstev iz rezerv za primer naravnih in drugih nesreč odloča poveljnik CZ RS ali njegov namestnik.

Materialna pomoč države pri odpravljanju posledic potresa obsega:

- posredovanje pri zagotavljanju posebne opreme, ki je na območju prizadetih občin ni mogoče dobiti (gradbena mehanizacija, električni agregati, naprave za prečiščevanje vode ipd.),
- pomoč v zaščitni in reševalni opremi,
- pomoč v pitni vodi, hrani, zdravilih, obleki, obutvi ipd.,
- pomoč v sredstvih za začasno nastanitev in oskrbo ljudi, ki so ostali brez strehe.

Prispela pomoč se prevzame, zbere in *razdeli* v občinskem logističnem centru, ki se ga vzpostavi na primernem mestu za takratne potrebe, od koder se *organizira delitev* na prizadeta območja. To delo prevzame služba za podporo in OZRK Sevnica. Prispelo pomoč prevzamejo občani.

P – 6	Pregled osebne in skupne opreme ter sredstev pripadnikov enot za zaščito, reševanje in pomoč
-------	--

7 UPRAVLJANJE IN VODENJE

7.1 Organi in njihove naloge

Vodenje sil za zaščito, reševanje in pomoč je urejeno z Zakonom o varstvu pred naravnimi in drugimi nesrečami. Po tem zakonu se varstvo pred naravnimi in drugimi nesrečami organizira in izvaja kot enoten sistem na lokalni, regionalni in državni ravni.

Ob potresu vodi je aktivnosti za zaščito, reševanje in pomoč na ogroženih in prizadetih območjih ter območjih sprejema evakuiranega prebivalstva poveljnik CZ občine Sevnica.

Poveljnik CZ občine Sevnica o aktivnostih v občini Sevnica poroča poveljniku CZ za Posavje, ki v skladu s potrebami občine organizira dodatno pomoč v silah in sredstvih.

Naloge, ki jih imajo posamezni organi ob in po potresu intenzitete VIII EMS ali višje stopnje, so navedene v nadaljevanju.

Organi in njihove naloge na občinski ravni:

PGD Sevnica (GEŠP) in teritorialna PGD v občini Sevnica:

- izvaja splošno reševalne naloge ob potresu
- izvaja naloge ZRP ob potresu v skladu s pravili stroke,
- sodeluje in pomaga pri oskrbi s pitno vodo,
- sodeluje in pomaga pri izvedbi ukrepov ZRP ob nesrečah z nevarnimi snovmi,
- sodeluje ali izvaja zavarovanje lokacije in/ali območja nesreče ter infrastrukturnih naprav in napeljav ob nesrečah,
- organizira ali sodeluje pri izvedbi takojšnjega začasnega umika prizadetih in ogroženih ljudi, živali in premoženja,
- izvaja določene naloge tehničnega reševanja ob potresu,

- sodeluje in pomaga pri izvajanju intervencijske sanacije ter odpravi drugih posledic nesreč,
- sodeluje in pomaga pri potresu z razpoložljivimi silami in sredstvi.

Župan občine Sevnica:

- sprejme načrt zaščite in reševanja ob potresu,
- skrbi za izvajanje priprav za varstvo pred naravnimi in drugimi nesrečami,
- sprejme oceno o stanju na prizadetem območju po potresu,
- skrbi za izvajanje ukrepov za preprečitev in zmanjšanje posledic potresa,
- skrbi za obveščanje prebivalcev o nevarnostih, stanju varstva in sprejetih zaščitnih ukrepih.

Občinska uprava:

- opravlja upravne in strokovne naloge zaščite, reševanja in pomoči,
- zagotavlja informacijsko in administrativno podporo organom vodenja,
- zagotavlja pogoje za delovanje poveljnika CZ občine in občinskega štaba CZ,
- organizira delo in pogoje za delo občinskih sil za zaščito, reševanje in pomoč,
- organizira delo in zagotavlja pogoje za delo komisije za ocenjevanje škode,
- pripravlja prva, vmesna (delna) in končna poročila o nesreči,
- opravlja druge naloge.

Poveljnik oz. namestnik CZ:

- usmerja dejavnost za zaščito, reševanje in pomoč,
- predlaga in odreja zaščitne ukrepe,
- odloča o aktiviranju sil za zaščito, reševanje in pomoč
- določa vodjo intervencije,
- vodi operativno-strokovno dejavnost CZ in drugih sil za zaščito, reševanje in pomoč v občini Sevnica
- usklajuje izvajanje operativnih ukrepov in dejavnosti med občinami, ki jih je prizadel potres
- obvešča poveljnika CZ za Posavje o posledicah in stanju na prizadetem območju ter predlaga
- aktivnosti za odpravo posledic nesreče
- pripravlja tekoca in končno poročilo o potresu in ga predlaga v sprejem na štab CZ za Posavje
- opravlja naloge iz svoje pristojnosti po usmeritvah poveljnika CZ za Posavje

- usmerja delo štaba CZ Občine Sevnica
- nadzoruje izvajanje nalog – spremlja stanje na prizadetem območju,
- usmerja dejavnost za zagotavljanje osnovnih pogojev za življenje na prizadetem območju,
- opravlja druge naloge iz svoje pristojnosti.

Člani Štaba Civilne zaščite občine Sevnica:

- organiziranje in izvajanje reševalnih intervencij iz občinske pristojnosti,
- zagotavljajo informacijsko podporo,
- zagotavljanje logistične podpore občinskim silam za zaščito, reševanje in pomoč,
- opravljanje administrativnih in finančnih zadev.

Policijska postaja:

- varuje življenje ljudi, premoženja ter vzdržuje javni red na prizadetem območju,
- nadzira in ureja promet v skladu s stanjem prometne infrastrukture,
- omogoča interveniranje silam za zaščito, reševanje in pomoč,

- opravlja vse druge naloge iz svoje pristojnosti.
- zavaruje območje nesreče,
- ureja cestni promet za intervencijska vozila
- zavaruje izvajanje posameznih zaščitnih ukrepov.

Nevladne organizacije:

Območno združenje RK, radio amaterji, karitas, jamarji in ostali, katerih dejavnost je pomembna za zaščito, reševanja in pomoč izvajajo naloge iz svoje pristojnosti. Vključujejo se v skupne akcije zaščite, reševanja in pomoči na podlagi odločitve poveljnika CZ občine Sevnica.

P – 11	Pregled prostovoljnih gasilskih enot v občini Sevnica
P – 24	Pregled enot, služb in drugih operativnih sestavov društev in drugih nevladnih organizacij, ki sodelujejo pri reševanju

D – 22	Načrti JZ za izvajanje zaščitnih ukrepov in nalog zaščite in reševanja v primeru naravnih in drugih nesreč
--------	--

7.2 Operativno vodenje

Dejavnosti za zaščito, reševanje in pomoč na območju občine operativno vodi poveljnik CZ občine Sevnica, ki mu pri delu pomaga štab CZ občine Sevnica.

Poveljnik CZ občine Sevnica spremlja stanje na prizadetem območju in po potrebi zaprosi potrebno pomoč regije v skladu z načelom postopnosti uporabe sil.

Intervencijo na mestu nesreče vodi vodja intervencije, ki ga imenuje poveljnik CZ občine Sevnica.

Štab CZ občine Sevnica aktivira poveljnik CZ občine Sevnica v celoti ali v operativni sestavi in deluje v prostorih PGD Sevnica. V kolikor stavba zaradi poškodovanosti objekta, komunikacij ali drugih razlogov ni primerna za delo, se štab CZ občine Sevnica začasno preseli na tistem trenutku primerno rezervno lokacijo, kjer organizira delo do vzpostavitve pogojev za delo na osnovni lokaciji. O lokaciji delovanja štaba CZ bodo prebivalci in obveščeni preko medijev in drugih za tiste razmere vzpostavljenih sistemov obveščanja. Posledice nesreče je potrebno čimprej ustrezno dokumentirati, prav tako pa je potrebno dokumentirati tudi vse odločitve poveljnika CZ občine Sevnica.

7.3 Organizacija zvez

Pri prenosu podatkov in govornem komuniciranju se lahko uporablja vsa razpoložljiva telekomunikacijska in informacijska infrastruktura, ki temelji na različnih medsebojno povezanih omrežjih.

Prenos podatkov in komuniciranje med organi vodenja, reševalnimi službami in drugimi izvajalci zaščite, reševanja in pomoči poteka s storitvami oziroma zvezami, kot so:

storitve:

- pošta
- elektronska pošta;

– **zveze:**

- radijske zveze (ZA-RE,)
- sistem javne stacionarne telefonije,
- mobilna telefonija,
- internet/svetovni splet,
- faks.

Poveljnik CZ občine Sevnica oziroma vodja intervencije zagotavlja ob potresu operaterjem sistema javne stacionarne in mobilne telefonije dostope do komunikacijskih objektov, ki so na območjih nesreče (intervencije) v okvari, in sicer do odprave napak ter ponovnega začetka delovanja.

Sistem zvez ZA-RE

Pri neposrednem vodenju akcij zaščite, reševanja in pomoči se uporabljata sistem radijskih zvez zaščite in reševanja (ZA-RE) ter sistem osebne klica.

Sistem zvez ZA-RE se obvezno uporablja pri operativnem vodenju intervencij in pri drugih zaščitnih ter reševalnih akcijah preko Centra za obveščanje Brežice, ki zagotavlja povezovanje uporabnikov v javne in zasebne telekomunikacijske sisteme.

Uporaba mobilnih repetitorskih postaj ZA-RE

Mobilne repetitorske postaje se uporabljajo za nadomestilo izpadlih repetitorskih postaj radijske mreže sistema zvez ZA-RE ali za izboljšanje delovanja te mreže, če gre za lokacijo s slabšo pokritostjo z radijskim signalom ZA-RE ali za potrebe po dodatnem repetitorju zaradi povečanega radijskega prometa oziroma zahteve zaradi organizacije prometa radijskih zvez ZA-RE ob nesreči.



Slika 8: Repetitorske postaje s kanali sistema ZA-RE

Podsistem osebnega klica

V sistemu zvez ZA-RE deluje tudi podsistem osebnega klica (pozivniki oziroma pagerji). Ta omogoča pošiljanje pisnih sporočil imetnikom sprejemnikov osebnega klica. Sporočila za območje občine Sevnica pošilja Center za obveščanje Brežice. Na območju Posavja deluje oddajnik zgornje mreže na Bohorju. Če bi bilo nujno, bi bilo mogoče namestiti tudi mobilni digitalni repetitor.

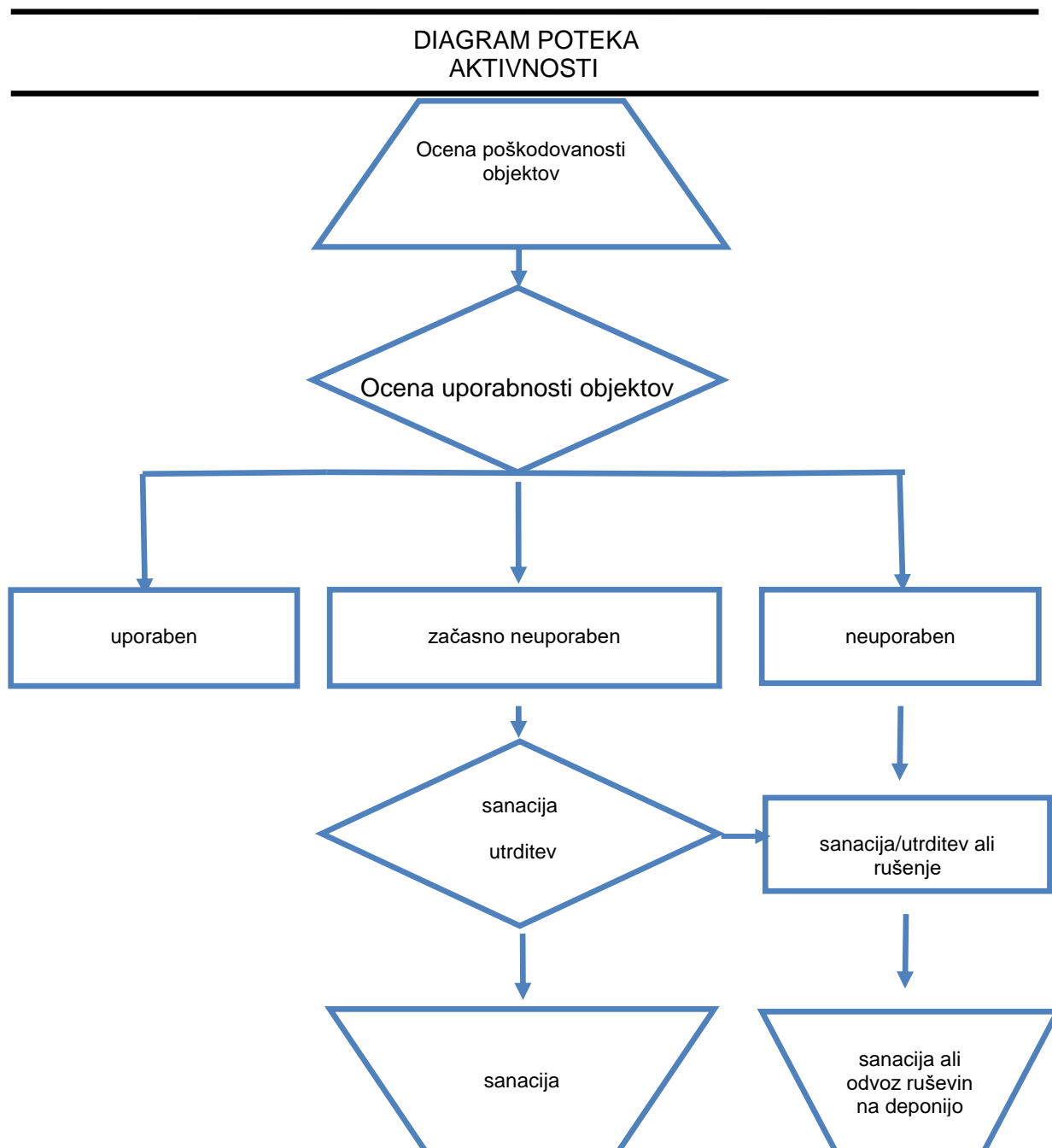
P – 19 Radijski imenik sistema zvez ZARE,

P – 39 Shema organizacije zvez

8 ZAŠČITNI UKREPI TER NALOGE ZAŠČITE, REŠEVANJA IN POMOČI

8.1 Zaščitni ukrepi

8.1.1 Prostorski, urbanistični, gradbeni in drugi tehnični ukrepi (ocena poškodovanosti objektov)



Občina mora takoj po potresu organizirati pregled poškodovanih objektov s pomočjo komisije za popis ter oceno poškodovanih objektov, čimprej ugotoviti, koliko je poškodovanih objektov (stavb in infrastrukturnih objektov), ki jih je z enostavnimi ukrepi možno hitro sanirati ali ojačiti, koliko zgradb je porušenih ali tako močno poškodovanih, da jih ni mogoče popraviti, ter število prebivalcev, katerim je potrebno zagotoviti začasno prebivališče.

Za učinkovito delovanje takoj po potresu sta posebnega pomena poznavanje potresne odpornosti in ranljivosti ter ugotavljanje poškodovanosti in uporabnosti tistih objektov, v katerih se načrtujejo dejavnosti civilne zaščite (občinska stavba, gasilski domovi...), reševalne in zdravstvene dejavnosti (zdravstveni domovi, objekti z ambulantami), ter vseh tistih rezervnih objektov, v katerih bi te dejavnosti lahko potekale zaradi povečanja potreb (šole, vrtci...). Prav tako je treba ugotoviti stanje komunalne infrastrukture in takoj začeti popravilo električnih napeljav in transformatorjev, telefonskega omrežja, vodovodov in plinovodov, pa tudi energetskih objektov, ki so zaradi potresa nehali delovati. Ugotoviti je treba stanje prometnic ter očistiti ruševine z ulic, podpreti ali popraviti poškodovane mostove in urediti obvoze.

Zaradi učinkovitega ukrepanja po potresu je treba čim prej pripraviti oceno poškodovanosti in uporabnosti objektov. Na podlagi teh ocen se pridobijo podatki o potrebni količini šotorov, prikolic in montažnih hiš za začasno nastanitev prebivalstva. Na podlagi ugotovitev je potrebno narediti načrt:


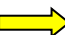

- nujnih rušenj in odstranitvev objektov ali delov objektov, ki grozijo s porušitvijo, in odstranitvev razrahljanih ruševin,
- določitve in ureditve lokacij za postavitev začasnih prebivališč,
- odvoza ruševin,
- zmanjšanja ali odstranitve težkih obtežb,
- začasnega odranja in podpiranja objektov,
- vodoravnega opiranja,
- vgrajevanja vezi, podpornih zidov, polnilnih elementov in zunanjih podpornih elementov.

Ugotavljanje poškodovanosti in uporabnosti objektov zahteva usklajeno delovanje večjega števila strokovno usposobljenih ekip, ki jih sestavljajo gradbeni inženirji in tehniki ali arhitekti ter lokalni vodniki, ki poznajo razmere na terenu. Ekipe se organizirajo znotraj regij pa tudi v večjih potresno ogroženih lokalnih skupnostih.

V kolikor število ocenjevalcev ne zadostuje, se prošnja za dodatne ocenjevalce posreduje s strani občine na Izpostavo URSZR Brežice, ki jih ob pomoči URSZR zagotovi iz sosednjih regij.

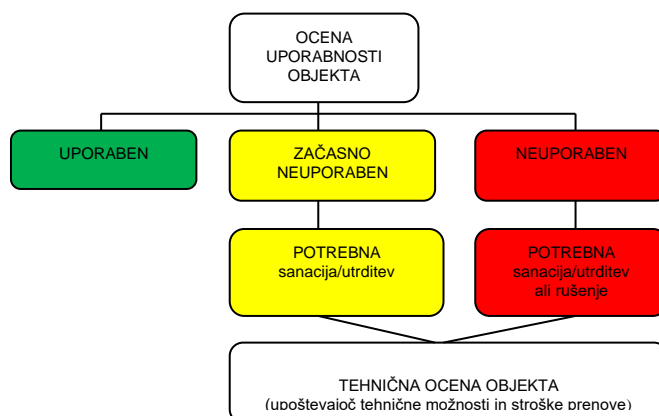
Prva ocena poškodovanosti in uporabnosti objektov mora biti izdelana že v nekaj dneh po potresu, odvisno od obsega posledic. Njen namen je zagotoviti kar najhitrejšo oceno o potrebni pomoči ter opozoriti prebivalce na nevarnosti, ki jih predstavljajo poškodovani objekti. Pri ocenjevanju poškodovanosti in uporabnosti objektov poteka sodelovanje s komisijo za ocenjevanje škode po naravnih in drugih nesrečah. Objekti se na podlagi pregleda, ki ga opravijo omenjene strokovne ekipe, označijo in razvrstijo na:

P – 103	Pregled objektov v občini Sevnica, pomembnih za dejavnosti ZiR
D – 24	Pregled enot, služb in drugih operativnih sestavov društev in drugih nevladnih organizacij, ki sodelujejo pri reševanju

Barva	Klasifikacija	Opis stanja
	uporaben objekt,	Objekt je, razen na območjih, ki so zaradi lokalnih nevarnosti posebej označena kot nevarna, varen za uporabo.
	začasno neuporaben objekt	Objekt, ki ga je potres tako poškodoval, da bi ga utegnil močnejši naknadni popotresni sunek uničiti. Stavbe ni dovoljeno uporabljati, dokler se s tako imenovano tehnično oceno ne izdela dokončne ocene stanja. Vstop je dovoljen le na lastno odgovornost in samo za časovno omejeno obdobje.
	neuporaben objekt	Objekt je zelo hudo poškodovan, obstaja nevarnost delne ali popolne porušitve. Takoj je treba zagotoviti varnostne ukrepe. Vstop brez posebnega pooblastila je strogo prepovedan. Oznaka ne pomeni obveznega rušenja.

To so predvsem zdravstveni dom Sevnica, vsi gasilski domovi, komunikacijski centri, policijska postaja Sevnica idr. Poseben pristop zahtevajo tudi t.i. inženirski objekti, kot so premostitveni objekti na komunikacijah, energetski objekti, infrastrukturni objekti, nekateri industrijski objekti in drugo.

Pristop k izdelavi ocene uporabnosti stavbe temelji na vnaprej pripravljenem in delno predizpolnjenem vprašalniku. Vsi pristopi temeljijo na vizualnem pregledu, poškodovanost in uporabnost stavb pa se ocenjujeta komisijsko, uporablja se enofazni pristop k ocenjevanju uporabnosti stavb po potresu.



Slika 9: Enofazni pristop k ocenjevanju uporabnosti stavb po potresu

V procesu obnove je treba za vse začasno neuporabne in neuporabne objekte izdelati tako imenovano tehnično oceno objekta, v kateri je treba ovrednotiti tehnične možnosti za sanacijo oziroma utrditev in stroške prenove ali rušenja.

Prostorski, urbanistični, gradbeni in drugi tehnični ukrepi se uveljavljajo pri načrtovanju in urejanju prostora ter naselij in pri graditvi objektov z namenom, da se preprečijo oziroma zmanjšajo škodljivi vplivi potresa ter da se omogoči ZRP, zato mora občina pri načrtovanju in urejanju prostora ter naselij in graditvi objektov upoštevati:

- določitev in ureditev lokacij za postavitve začasnih prebivališč(P – 39),
- določitev in ureditev lokacij odlagališč za začasno odlaganje ruševin in drugih materialov(P – 23),
- zagotovitev površin za pokop večjega števila umrlih ljudi in poginulih živali(P – 23),
- določitev odlagališč posebnih odpadkov(P – 23),
- določitev in ureditev lokacij oziroma objektov za zbiranje in začasno skladiščenje nevarnih snovi iz gospodinjstev, industrije in drugih dejavnosti(P- 23),
- vzpostavitev komunikacij in določitev obhodnih poti.

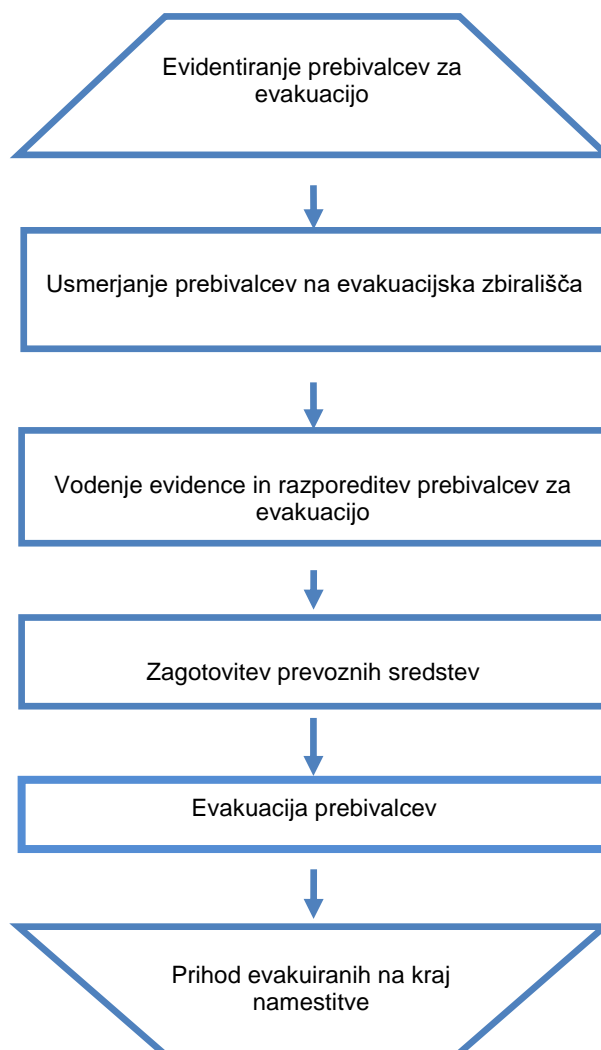
Regija sodeluje za občinami pri ocenitvi poškodovanosti objektov in njihove uporabnosti. Skrbi za evidenco poškodovanih objektov, ki jih je potrebno oceniti, po potrebi zagotavlja strokovno pomoč ocenjevalcem, nadzoruje delo ocenjevalcev, vodi evidenco opravljenega dela ocenjevalcev in zbira dokumentacijo o ocenjevanju.

V primeru potrebe z regijsko enoto za tehnično reševanje sodeluje pri odstranjevanju ruševin in z regijsko službo za podporo skrbi za preskrbo na prizadetem območju.

P – 10	Pregled gradbenih organizacij v občini Sevnica
P – 13	Pregled avtomobilskih lestev za gašenje in reševanje iz visokih zgradb
P – 20	Pregled sprejemališč za evakuirane prebivalce,
P – 23	Pregled lokacij načrtovanih za potrebe zaščite in reševanja v občinskih prostorskih aktih
P – 33	Seznam članov komisije za ocenjevanje škode v občini Sevnica
D – 100	Individualne ocene potresne ogroženosti stavb v občini Sevnica - POTROG

8.1.2 Evakuacija

DIAGRAM POTEKA AKTIVNOSTI



Evakuacija je organiziran umik prebivalcev z ogroženega na varnejše območje in se izvaja, če ni mogoče z drugimi ukrepi zagotoviti njihove varnosti.

Evakuacijo lahko odredi vlada ali župan občine Sevnica, v nujnih primerih pa tudi poveljnik CZ občine Sevnica. Prebivalci se ob potresu praviloma ne evakuirajo z območja, ki ga je prizadel potres; če je le mogoče, se uredijo nastanitvene zmogljivosti na prizadetem območju, čim bližje njihovim domovom. Če vseh ni mogoče namestiti na lokacije v občini, se del prebivalcev evakuira v sosednje, neprizadete občine ali regije. Občina Sevnica bi zaprosila za pomoč sosednje občine, regije v kolikor ne bi imela dovolj zmogljivosti za namestitvev.

Z ogroženega območja prednostno evakuiramo, zlasti bolne in ostarele, invalide, nosečnice ter matere in samohranilce z nepreskrbljenimi otroki.

Evakuacija lahko obsega tudi nujno preselitev živine in drugih domačih živali, kulturne dediščine ter dobrin, ki so nujne za življenje. Zato je potrebno poskrbeti tudi za

nastanitvene zmogljivosti za živino (hleve oziroma druge ustrezne prostore) ter zagotoviti njihovo preskrbo, po možnosti čim bližje prvotni lokaciji.

Evidence evakuiranih in pomoči potrebnih bi vodili zaposleni občinske uprave ob pomoči članov PGD in prostovoljcev.

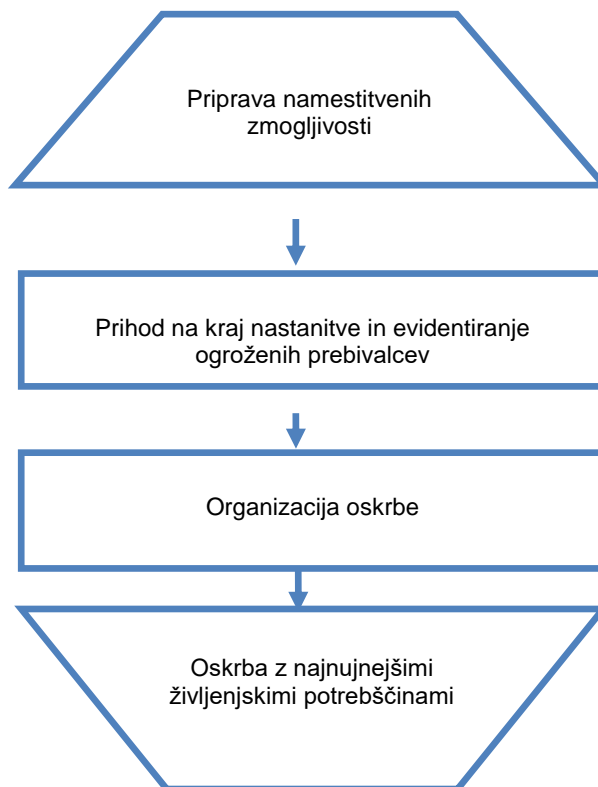
Odločitve glede evakuacije, namestitev prebivalcev, živine, prehrane, evakuacijskih poti bi se odločili glede na trenutne razmere na terenu, obsežnost poškodovanih objektov in infrastrukture.

Regija sodeluje z zagotavljanjem ustrezne opreme in sredstev iz regijskih ali državnih rezerv, ki je potrebna ob nastanitvi in oskrbi ogroženih.

P – 14	Pregled avtomobilskih cistern za prevoz pitne vode
P – 20	Pregled sprejemališč za evakuirane prebivalce
P – 21	Pregled objektov, kjer je možna začasna nastanitev ogroženih prebivalcev in njihove zmogljivosti ter lokacije, primerne za postavitve zasilnih prebivališč
P – 22	Pregled organizacij, ki zagotavljajo prehrano

8.1.3 Sprejem in oskrba ogroženih prebivalcev

DIAGRAM POTEKA AKTIVNOSTI



Sprejem in oskrba ogroženih ter prizadetih prebivalcev obsegata:

- evidentiranje ogroženih prebivalcev,
- urejanje sprejemališč,
- urejanje začasnih prebivališč (če je le mogoče prebivalce namestimo v zidane objekte oziroma v bivalnike, v nujnih primerih pa v šotore),
- nastanitev prebivalstva,
- oskrba z najnujnejšimi življenjskimi potrebščinami (pitno vodo, hrano, obleko, električno energijo, nujno zdravstveno oskrbo, psihološko pomočjo, obveščanjem in izobraževanjem šoloobveznih otrok),
- zbiranje in razdeljevanje humanitarne pomoči.

Pri izvajanju tega ukrepa sodelujejo tudi enote CZ (nastanitveni centri) ter prostovoljne humanitarne in druge organizacije. Za izvajanje ukrepov sprejemanja, nastanitve in preskrbe ogroženih prebivalcev imajo poseben pomen stacionarij in nastanitvene enote Rdečega križa Slovenije ter njihovi pripadniki, ki se lahko ob potresu aktivirajo za javno dobro in pomoč.

Nastanitev prebivalcev se načrtuje na območjih, ki so potresno varna in so po možnosti v bližini stalnih bivališč evakuiranih prebivalcev. Če je le mogoče, prebivalce namestimo v zidane objekte oziroma bivalnike, le v nujnih primerih v šotore. Pri načrtovanju je potrebno upoštevati možnost zagotavljanja vode, elektrike in drugih življenjskih potrebščin.

Predvideni prostori za namestitev prebivalcev so športne dvorane, osnovne šole, nepoškodovani objekti ali pri sorodnikih.

Prehrano bi zagotavljali v osnovnih šolah ter ostalih objektih z pripravo hrane v občini Sevnica.

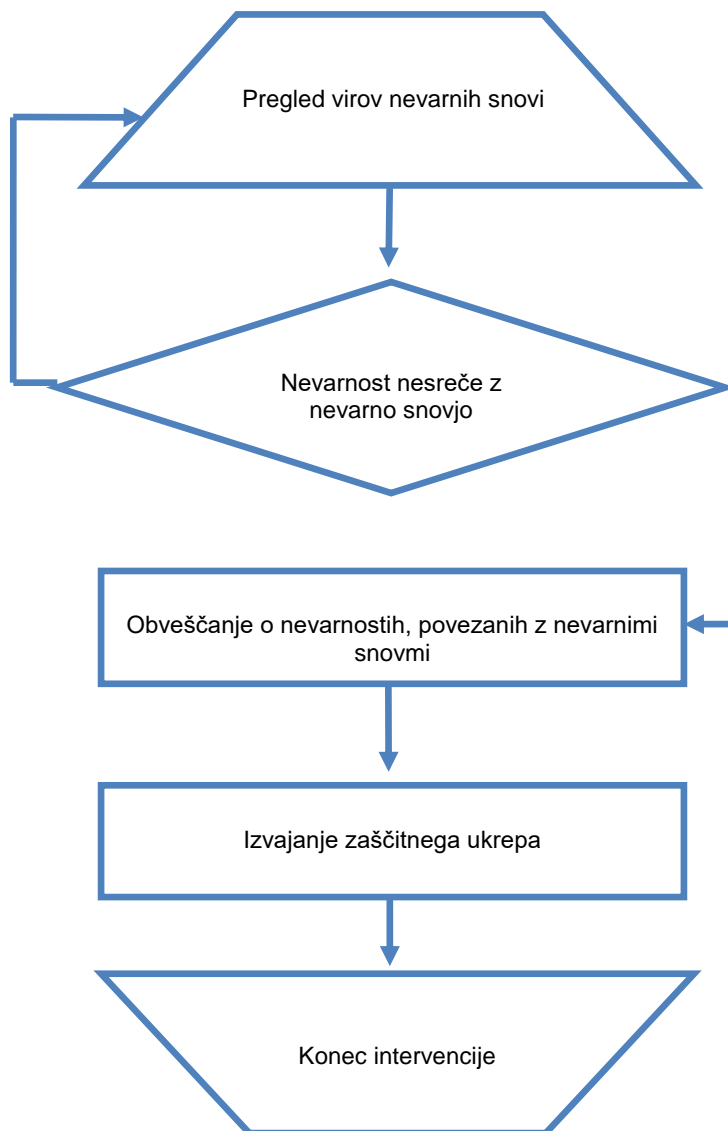
V kolikor občinske nastanitvene kapacitete ne zadoščajo, se občina obrne po pomoč k sosednji občini oziroma zaprosi za pomoč poveljnika CZ za Posavje, ki vodi koordinacijo pomoči s sosednjimi občinami in regijami.

Naloge na tem področju opravljajo občinske javne službe v sodelovanju z drugimi organizacijami, službe CZ za podporo, gospodarske družbe, zavodi in druge organizacije, ki razpolagajo z nastanitvenimi in prehranbenimi zmogljivostmi, enote tabornikov in skavtov, Rdeči križ Slovenije, Slovenski Karitas in druge humanitarne organizacije, centri za socialno delo in druge socialne službe ter občani v okviru soseske pomoči. Še prav poseben pomen imajo za izvajanje ukrepov sprejemanja, nastanitve in preskrbe ogroženih prebivalcev stacionarji in nastanitvene enote RKS, ter njihovi pripadniki, ki se lahko ob potresu aktivirajo za javno dobro in pomoč.

P – 14	Pregled avtomobilskih cistern za prevoz pitne vode
P – 21	Pregled objektov, kjer je možna začasna nastanitev ogroženih prebivalcev in njihove zmogljivosti ter lokacije, primerne za postavitve zasilnih prebivališč
P – 22	Pregled organizacij, ki zagotavljajo prehrano
P – 25	Pregled človekoljubnih organizacij

8.1.4 Radiološka, kemijska in biološka zaščita

DIAGRAM POTEKA AKTIVNOSTI



Ob potresu nastane tudi nevarnost, da zaradi poškodb na objektih in napravah, v katerih se proizvajajo, uporabljajo, hranijo ali prevažajo nevarne snovi, pride do nenadzorovanega uhajanja teh snovi v okolje, zato je na celotnem prizadetem območju potrebno pooprstiti nadzor nad nevarnimi snovmi in ravnanjem z njimi. Potres lahko posredno povzroči tudi jedrsko in radiološko nesrečo.

Radiološka, kemijska in biološka zaščita obsega:

- evidentiranje virov tveganja zaradi nevarnih snovi,
- izvidovanje nevarnih snovi v okolju (detekcija, identifikacija, dozimetrija, preprostejše analize),
- ugotavljanje in označevanje meja kontaminiranih območij,
- ugotavljanje prenehanja radiološke in kemijske nevarnosti,
- jemanje vzorcev za analize in preiskave,
- usmerjanje, usklajevanje in izvajanje zaščitnega ukrepa,
- dekontaminacija ljudi in opreme,
- zbiranje in odstranjevanje nevarnih snovi

Nadzor izvajajo prebivalci, gospodarske družbe, zavodi in druge organizacije, ki uporabljajo, prevažajo in skladiščijo nevarne snovi, občine (skupaj z PGD Sevnica) ter pristojni državni organi. Posebej je potrebno izvajati nadzor nad iztekanjem nafte in naftnih derivatov v prometu in gospodinjstvih, v mestih pa preveriti plinovodno omrežje. Potrebno je organizirati tudi zbiranje ter odstranjevanje raznih kemikalij, ki se nahajajo na območjih, ki jih je prizadel potres.

V sanacijo posledic se vključujejo javne službe (PGD Sevnica), inštituti in pooblašene organizacije, ki imajo ustrezne laboratorije za preiskave in analize ter ostale službe in organizacije, ki so usposobljene in imajo ustrezno zaščitno in reševalno opremo. Podjetje KEMIS d.o.o. Vrhnika na podlagi pogodbe posreduje v primerih, kjer so udeležene nevarne snovi.

Po potrebi se v odkrivanje nevarnih snovi vključi tudi regijska enota za RKB izvidovanje, ki izvaja detekcijo, identifikacijo, dozimetrijo in enostavnejše analize, ugotavlja in označuje meje kontaminiranih območij ter jemlje vzorce na terenu. Za zahtevnejše analize in preiskave se vključi državna enota ELME.

P – 30 Pregled stacionarnih virov tveganja zaradi nevarnih snovi
--

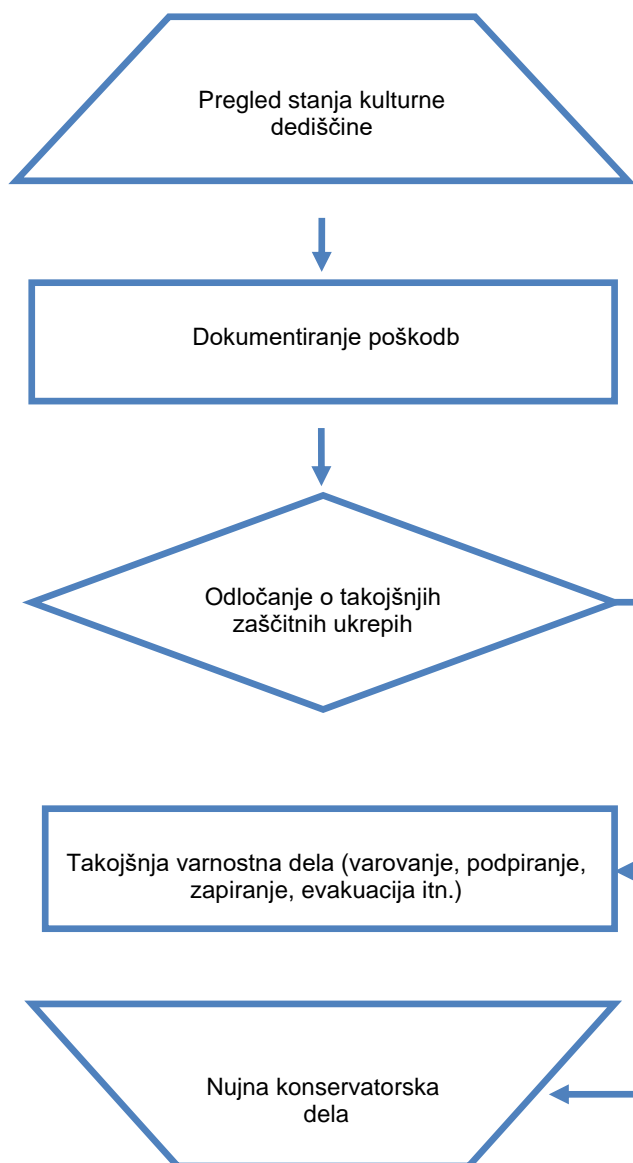
8.1.5 Zaščita kulturne dediščine

Zaščita kulturne dediščine obsega priprave in izvajanje ukrepov za zmanjšanje nevarnosti ter preprečevanje in zmanjšanje škodljivih vplivov potresa na kulturno dediščino. Priprave in zaščitne ukrepe izvajajo lastniki in uporabniki kulturne dediščine, strokovna služba za varstvo kulturne dediščine, občine in država. Pri izvajanju zaščite kulturne dediščine ob potresu po potrebi sodelujejo tudi ustrezne enote in službe CZ, gasilske enote ter druge sile za ZRP.

Pregled in ukrepe za varstvo kulturne dediščine morajo vsebovati vsi načrti zaščite in reševanja v občinah. Kulturni spomeniki, pomembni za kulturo in dediščino naroda, morajo biti identificirani z mednarodnim razpoznavnim znakom varstva kulturnih dobrin. Stavbno kulturno dediščino je treba čim prej zavarovati tudi pred vremenskimi vplivi, premično pa premestiti v ustrezne objekte, kjer se lahko izvajajo tudi najnujnejša konzervatorska dela.

Ustanoviti je potrebno komisijo strokovnjakov, ki bi ocenila in popisala poškodovanost objektov kulturne dediščine in priporočila nadaljne ukrepe za preprečevanje večje škode na teh objektih.

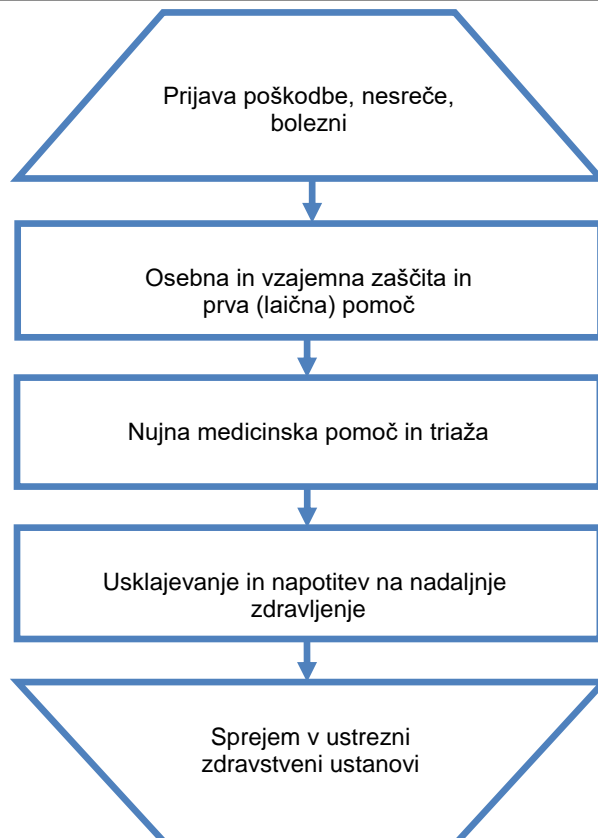
**DIAGRAM POTEKA
AKTIVNOSTI**



8.2 Naloge zaščite, reševanja in pomoči

8.2.1 Prva pomoč in nujna medicinska pomoč

DIAGRAM POTEKA AKTIVNOSTI



V okviru nujne medicinske pomoči ob potresu intenzitete VI ali višje stopnje EMS se izvajajo le najnujnejši ukrepi za ohranitev življenja in varovanja zdravja ljudi na prizadetem območju. Namen dajanja prve pomoči je, da poškodovani lahko čim prej in v kar najboljšem stanju pridejo do strokovne medicinske pomoči oziroma zdravljenja.

Naloge, ki jih izvajajo ekipe prve pomoči CZ, obsegajo:

- pomoč pri triži,
- pomoč pri dekontaminaciji poškodovanih in obolelih,
- sodelovanje pri prevozu lažje poškodovanih in obolelih,
- sodelovanje pri negi poškodovanih in obolelih,
- sodelovanje pri izvajanju higiensko-epidemioloških ukrepov.

Pri izvajanju teh nalog po potrebi sodeluje tudi vojaška zdravstvena služba.

Nujno medicinsko pomoč (NMP) ob potresu izvajajo službe nujne medicinske pomoči, organizirane na primarni in sekundarni ravni zdravstvene dejavnosti skladno s smernicami za delovanje sistema nujne medicinske pomoči ob množičnih nesrečah.

Predbolnišnični del ukrepov sistema NMP v množičnih nesrečah obsega štiri temeljne sklope:

- aktivnosti na poti do kraja nesreče,
- prihod na kraj nesreče,

- organizacijo službe NMP na kraju nesreče,
- prevoz pacientov v zdravstvene ustanove .

Ukrepanje na bolnišnični ravni temelji na izdelanem načrtu delovanja SB Brežice ob množični nesreči. V primeru zasedbe kapacitet za oskrbo v SB Brežice ali poškodovanosti bolnišnice zaradi potresa se pacienti preusmerijo v oskrbo v druge bližnje bolnišnice (Celje, Novo Mesto, Trbovlje).

Ekipe prve pomoči CZ občine Sevnica se aktivirajo takrat, kadar zaradi velikega števila poškodovanih ob potresu pomoč rednih zdravstvenih služb ni zadostna. Sodelujejo pri nudenju prve pomoči in evakuaciji poškodovanih z mesta nesreče.

Prijava poškodb poteka po območjih pokrivanja posameznih gasilskih društev. Nujno zdravstveno oskrbo poškodovanim prebivalcem nudi Zdravstveni dom Sevnica.

Pomoč pri tem nudijo bolnicarji RK, PGD, lahko pa tudi ekipa prve pomoči CZ občine, predvsem pri transportu poškodovanih in nudenju prve pomoči. Delovanje zdravstvene službe ob naravnih in drugih nesrečah je urejeno s predpisi Ministrstva za zdravje o delu zdravstvene službe ob naravnih in drugih nesrečah. Za težje poškodovane ljudi ob potresu, nujno medicinsko pomoč zagotavlja Zdravstveni dom Sevnica, ki s svojo reševalno službo na kraju nesreče oskrbi poškodovane ter jih po potrebi odvaža v bolnišnice. Občina Sevnica ima v okviru CZ organizirano ekipo za prvo pomoč. Štab CZ občine Sevnica spremlja izvajanje nujne medicinske pomoči ter sprejema zahteve po pomoči v silah in sredstvih na ogroženih območjih.

Za potres intenzitete VI EMS ali višje stopnje sta značilni nenadnost in silovitost. Psihološko pomoč je potrebno zagotoviti tako preživelim kot tudi svojcem žrtev ob potresu. Preživeli ob takšnem potresu praviloma doživijo hud stres in potrebujejo tudi psihološko pomoč, za katero po potresu poskrbijo različni strokovnjaki (psihologi, terapevti, duhovniki). Prostovoljni reševalci, gasilci znotraj sistema varstva pred naravnimi in drugimi nesrečami so skladno s smernicami za psihološko pomoč reševalcem prav tako deležni takšne pomoči, če jo potrebujejo.

Ob potresu, v katerem je večje število mrtvih ali ranjenih, je potrebno zagotoviti duhovno pomoč glede na versko prepričanje ljudi udeleženih v potresu, ter drugih nevladnih organizacij, ki lahko svojo pomoč prizadetim nudijo z različnimi oblikami organiziranih dejavnosti, s katerimi pomagajo ljudem v stiski.

Psihološko pomoč preživelim organizirajo občine v sodelovanju s strokovnimi službami. V ta namen se lahko v naprej pripravijo zgibanke prve psihološke pomoči preživelim v nesreči, z napotki, kako naj si pomagajo in kje lahko dobijo strokovno pomoč, če jo potrebujejo. Zgibanke se preživelim delijo ob nesreči.

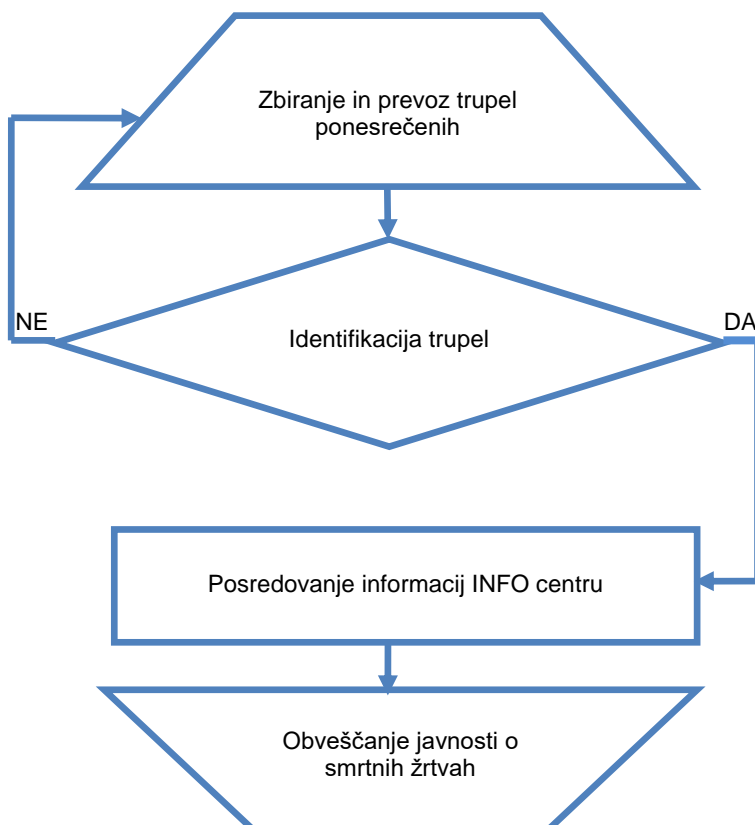
Nudenje psihološke in duhovne pomoči usmerja Center za socialno delo Sevnica ter Območna organizacija Rdečega križa Sevnica.

P - 31	Pregled kulturne dediščine in upravljavcev s kulturno dediščino
P – 23	Pregled lokacij načrtovanih za potrebe zaščite in reševanja v občinskih prostorskih aktih
P – 25	Pregled človekoljubnih organizacij

P – 26	Pregled Centra za socialno delo Sevnica
P – 27	Pregled zdravstvenih domov, zdravstvenih postaj in reševalnih postaj v občini Sevnica
P – 41	Pregled verskih ustanov na območju občine Sevnica

8.2.1.1 Identifikacija mrtvih

DIAGRAM POTEKA
AKTIVNOSTI



Enote, ki rešujejo ljudi iz ruševin, naletijo tudi na mrtve, ki jih rešujejo enako kot žive. Če je le najmanjše upanje, da je poškodovanec živ, se mora takoj začeti z oživljanjem. Smrt mora v takih primerih obvezno ugotoviti in potrditi pooblaščen zdravnik. Če je le mogoče, je treba že na kraju, kjer so mrtvega našli, ugotoviti njegovo identiteto.

V primeru večjega števila mrtvih bi se poleg rednih služb, ki opravljajo identifikacijo mrtvih, aktivirala tudi enota za identifikacijo mrtvih pri Inštitutu za sodno medicino Medicinske fakultete v Ljubljani.

Naloge enote za identifikacijo oseb so:

- odkrivanje trupel in delov trupel;
- identifikacija trupel in delov trupel:

- vodenje dokumentacije,
- označevanje trupel z oštevilčenjem,
- fotografiranje trupel,
- zunanji pregled in obdukcijo trupel,
- nadzor in vodenje evidence predmetov, najdenih pri in na truplih,
- balzamiranje trupel in delov trupel ob daljših postopkih identifikacij ali kadar to zahtevajo sanitarni predpisi.

Zbiranje trupel opravljajo reševalne enote in pogrebne službe. Pred prevozom je potrebno vsa trupla in njihovo lastnino evidentirati.

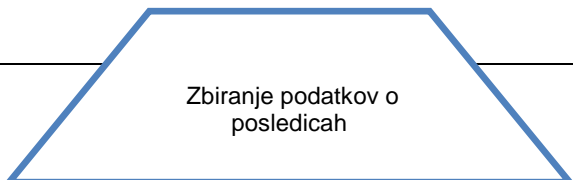
Ko so žrtve identificirane, policija o smrti obvesti svojce, predstavnik za stike z javnostjo CZ občine Sevnica sprti javnost obvešča o številu smrtnih žrtev.

Za pokop večjega števila mrtvih ob močnejšem potresu ali drugi nesreči se zagotovi na območju obstoječih pokopališč.

P – 23	Pregled lokacij načrtovanih za potrebe zaščite in reševanja v občinskih prostorskih aktih
P – 25	Pregled človekoljubnih organizacij
P – 26	Podatki o Centru za socialno delo Sevnica
P – 27	Pregled zdravstvenih domov, zdravstvenih postaj in reševalnih postaj v občini Sevnica
P – 41	Pregled verskih ustanov na območju občine Sevnica

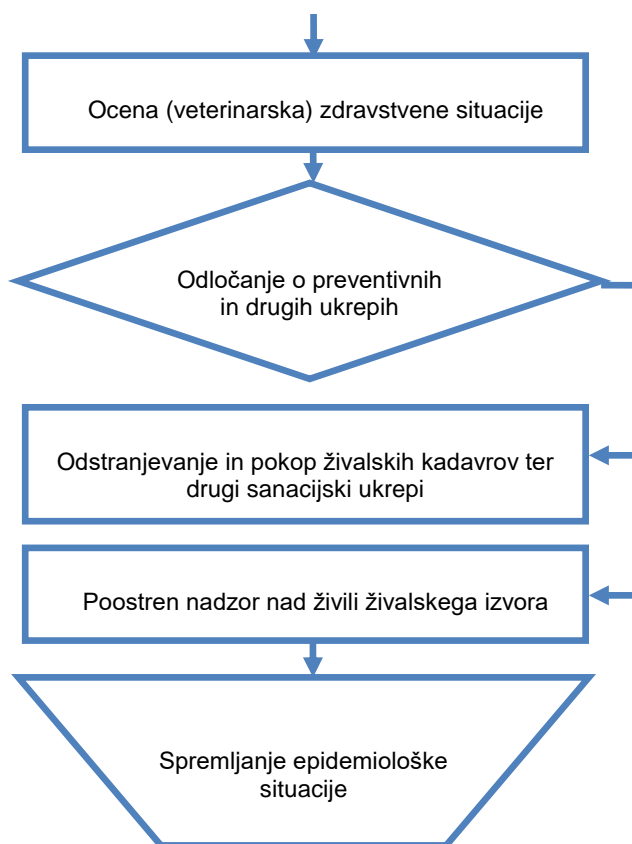
8.2.2 Prva veterinarska pomoč

DIAGRAM POTEKA AKTIVNOSTI



Zbiranje podatkov o
posledicah

Verzija 2.0



Prva veterinarska pomoč ob potresu obsega:

- zbiranje podatkov o poškodovanih in poginulih živalih na prizadetem območju,
- veterinarsko oceno zdravstvene situacije,
- nujno veterinarsko pomoč poškodovanim in obolelim živalim (nujna veterinarska pomoč je poseg, s katerim se odpravi neposredna nevarnost za življenje živali),
- prisilni zakol poškodovanih živali,
- sodelovanje pri odstranjevanju živalskih trupel ter druge sanacijske ukrepe,
- poostren nadzor nad živili živalskega izvora,
- sodelovanje pri dekontaminaciji živine,
- izvajanje drugih higienskih in protiepidemijskih ukrepov,
- spremljanje epidemiološke situacije.

Naloge prve veterinarske pomoči se izvajajo na podlagi navodil, ki jih izda dežurni inšpektor UVHVVR. Naloge prve veterinarske pomoči izvajajo delavci UVHVVR, Nacionalnega veterinarskega inštituta in veterinarji oziroma veterinarske organizacije s koncesijo v okviru svojih načrtov.

Pri izvajanju nalog jim pomagajo lastniki živali in gasilci po odločitvi poveljnika CZ občine Sevnica.

Podatke o poginuli živalih, na terenu zbirajo pripadniki sil ZIR. Odvoz teh živali izvajajo pooblašene službe.

Za drugačen način evidentiranja in odvoza poginulih živali se odloči vodja intervencije ali poveljnik CZ občine Sevnica.

P – 3	Pregled sil za zaščito, reševanje in pomoč v občini Sevnica
P – 11	Pregled prostovoljnih gasilskih društev v občini Sevnica
P – 23	Pregled lokacij načrtovanih za potrebe ZiR v občinskih prostorskih aktih
P – 29	Pregled veterinarskih organizacij v občini Sevnica

8.2.3 Reševanje iz ruševin

Ljudje, ki so zasuti v ruševinah, so najpogosteje telesno poškodovani ali potrebujejo psihološko pomoč. Poškodbe so lahko hude in brez hitre pomoči jim mnogi kmalu podležejo.

Izkušnje iz potresov pa kažejo, da tudi tisti, ki niso ranjeni, vzdržijo v ruševinah razmeroma kratek čas – dva do tri dni in le v redkih primerih dlje. Prav zato je reševanje iz ruševin naloga, ki jo je potrebno začeti izvajati kar najhitreje.

Reševanje iz ruševin mora potekati neprekinjeno, podnevi in ponoči, dokler niso rešeni vsi zasuti. Organizacijo reševanja iz ruševin vodi in usmerja poveljnik CZ občine Sevnica s štabom. Štab CZ, ki vodi reševalna dela, mora primerno organizirati delo reševalnih ekip. Način organiziranja reševanja se odloči vodja intervencije ali poveljnik CZ občine Sevnica.

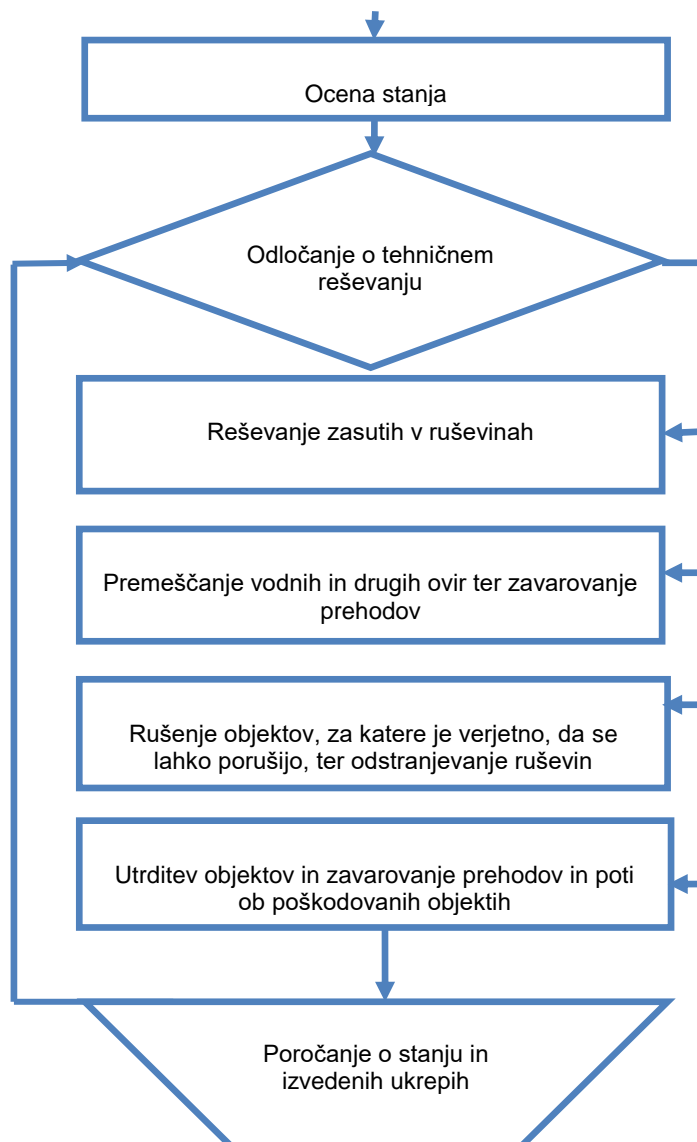
Tehnično reševanje obsega:

- reševanje ljudi in premoženja iz ogroženih in poškodovanih objektov, ruševin ter izpod zemeljskih plazov,
 - odstranjevanje ovir na cestah, urejanje zasilnih poti in prehodov ter pomoč pri popravilu komunalne infrastrukture,
 - rušenje in odstranjevanje objektov, ki jim grozi, da se porušijo,
 - utrjevanje (odranje in podpiranje) poškodovanih objektov,
 - zavarovanje prehodov in poti ob poškodovanih objektih ter odstranjevanje ruševin,
 - urejanje lokacij za začasno nastanitev ogroženih prebivalcev,
 - reševanje na vodi in iz vode.
 - podpiranja poškodovanih objektov
- Stvari za katere bi zaprosili sosednje občine ali regije:

- iskanje zasutih ljudi v ruševinah z geofoni in drugimi tehničnimi sredstvi oziroma s psi za iskanje v ruševinah,
- premoščanje vodnih in drugih ovir,
- sodelovanje pri sanaciji posledic nesreč z nevarnimi snovmi v naravnem okolju,
- sodelovanje pri graditvi sanitarno-higienskih objektov,
- organizacija reševanja iz visokih zgradb, postopki premoščanja vodnih in drugih ovir

DIAGRAM POTEKA AKTIVNOSTI

Zbiranje podatkov o
poškodovanih in porušeni
objektih



Prvo oceno stanja na terenu opravijo vodje reševalnih enot na terenu in poročajo vodji intervencije ali poveljniku CZ občine Sevnica.

Nakar se na teren odpravijo komisije za ocenjevanje škode in popis objektov glede na poškodovanost.

Popis poškodovanih oseb, živali, objektov izvaja štab CZ občine Sevnica, za te potrebe se ustanovi skupina, ki zbira podatke sterena in jih evidentira.

Pri reševanju iz ruševin glede na odločitev poveljnika CZ občine Sevnica sodelujejo:

- enota širšega pomena PGD Sevnica ter ostal prostovoljna gasilska društva v GZ Sevnica,
- JP Komunala Sevnica d.o.o.,
- gradbena podjetja z ustrezno mehanizacijo (Gradnje d.o.o., AGM Pungerčar, Rafael d.o.o., Andrej Prijatelj s.p., DMG dvigala Aleš Prijatelj s.p.)

Pri izvajanju teh nalog lahko sodelujejo tudi enote Slovenske vojske.

Pri reševanju iz poškodovanih zgradb in iskanju pogrešanih so v pomoč: Kinološka društva, gorski reševalci, jamarji, potapljači in podjetja, ki izvajajo to nalogo. Navedene naloge opravljajo občinske enote za tehnično reševanje CZ in občinske operativne gasilske enote, v kolikor občinske enote ne zadostujejo pomagajo regijske enote za tehnično reševanje. O izvedenih nalogah vodje enot CZ poročajo poveljniku CZ občine Sevnica, le ta pa potem obvesti poveljnika CZ za Posavje.

Občina zagotovi svoje zmogljivosti s pogodbami z ustreznimi gospodarskimi družbami s področja gradbeništva, ki imajo potrebne tehnične in druge zmogljivosti.

Na podlagi zahteve lokalne skupnosti se v izvajanje zaščite, reševanja in pomoči vključi regija s svojo tehnično reševalno enoto. Reševanje zasutih se izvaja ročno.

Po posvetovanju se poveljnikom CZ občine Sevnica ter na osnovi ugotovitve, da v ruševinah ni več preživelih, lahko odloči, da se preide na odstranjevanje ruševin z gradbeno mehanizacijo.

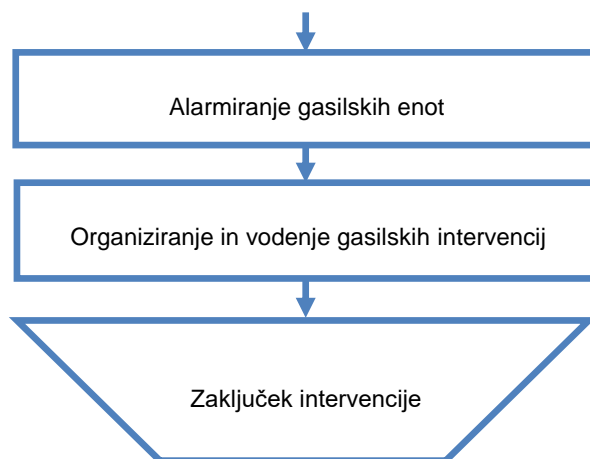
P – 3	Pregled sil za zaščito, reševanje in pomoč v občini Sevnica
P – 7	Pregled javnih in drugih družb, ki opravljajo dejavnosti pomembne za zaščito in reševanje
P – 10	Pregled gradbenih organizacij v občini Sevnica
P – 11	Pregled prostovoljnih gasilskih društev v občini Sevnica
P – 13	Pregled avtomobilskih lestev za gašenje in reševanje iz visokih zgradb

8.2.4 Gašenje in reševanje ob požarih

DIAGRAM POTEKA AKTIVNOSTI



Obveščanje o požarih



Gašenje in reševanje ob požarih ter eksplozijah obsega:

- gašenje požarov,
- reševanje ob požarih in eksplozijah,
- preprečevanje nastanka eksplozij plina in drugih eksplozivnih snovi,
- preprečevanje nastanka požarov.

Naloge gašenja in reševanja ob požarih izvajajo operativne gasilske enote, ki sodelujejo tudi pri izvajanju drugih nalog zaščite in reševanja ter pri oskrbi s pitno in sanitarno vodo.

Reševanju ob prometnih nesrečah in pri izvajanju nalog zaščite in reševanja ob nesrečah z nevarnimi snovmi, nesrečah na in ob vodi izvaja PGD Sevnica.

Delo gasilskih enot v občini usklajuje poveljnik GZ Sevnica oziroma član štaba CZ, ki na zahtevo vodje intervencije usklajujeta pomoč.

P – 3	Pregled sil za zaščito, reševanje in pomoč v občini Sevnica
P – 7	Pregled javnih in drugih družb, ki opravljajo dejavnosti pomembne za zaščito in reševanje
P – 10	Pregled gradbenih organizacij v občini Sevnica
P – 11	Pregled prostovoljnih gasilskih društev v občini Sevnica
P – 13	Pregled avtomobilskih lestev za gašenje in reševanje iz visokih zgradb

8.2.5 Iskanje pogrešanih oseb

Štab CZ občine Sevnica mora kar najhitreje organizirati izvidovanje prizadetega predela in naselja. Do ugotovitve, kje so pod ruševinami ljudje, je mogoče priti na več načinov: s poizvedovanjem pri preživelih prebivalcih porušene in sosednjih stavb ali pri sorodnikih zasutih, s klicanjem in prisluškovanjem, s pregledom posameznih ruševin, z uporabo geofonov ali s posebej za to dresiranimi psi.

Za iskanje pogrešanih oseb ob potresu Rdeči križ Slovenije organizira tudi enotno poizvedovalno službo.

8.2.6 Zagotavljanje osnovnih pogojev za življenje

Osnovni pogoji za življenje bodo vzpostavljeni takrat, ko bodo izpolnjeni pogoji za preklíc odrejenih zaščitnih ukrepov in nalog.

Zagotavljanje osnovnih pogojev za življenje ob potresu obsega:

- nujno zdravstveno oskrbo ljudi in živali,
- nastanitev in oskrbo ogroženih prebivalcev s pitno vodo, hrano, zdravili in drugimi osnovnimi življenjskimi potrebščinami,
- zagotavljanje razmer za osebno higieno,
- zagotavljanje delovanja nujne komunalne infrastrukture,
- oskrbo z električno energijo,
- zagotavljanje nujnih prometnih povezav,
- zagotavljanje nujnih telekomunikacijskih zvez,
- zagotavljanje in zaščito nujne živinske krme.

Za izvajanje nalog pri zagotavljanju osnovnih pogojev za življenje so zadolžene javne službe in druge organizacije s področja infrastrukture ter poveljnik CZ občine Sevnica.

Na območju občine Sevnica je za infrastrukturo zadolžen JP Komunala d.o.o. Sevnica, katera je dolžna v najkrajšem možnem času vzpostaviti normalne pogoje za življenje (ceste, vodovod)

Električno omrežje je v domeni Elekta Celje, kateri je dolžan v najkrajšem možnem času vzpostaviti omrežje v kolikor je poškodovano.

D – 20 Vzorec sklepa o preklicu izvajanja zaščitnih ukrepov in nalog ZRP
--

9 OSEBNA IN VZAJEMNA ZAŠČITA

Osebna in vzajemna zaščita obsegata vse ukrepe prebivalcev za preprečevanje in ublažitev posledic potresa, za njihovo zdravje in življenje ter varnost njihovega imetja.

V okviru osebne in vzajemne zaščite prebivalci izvajajo ukrepe za osebno in vzajemno zaščito, rešujejo ljudi in premoženje v družini, stanovanjski stavbi, naselju, podjetju in drugod v neposredni okolici. V okviru osebne in vzajemne zaščite lahko prebivalci opravljajo le manj zahtevne zaščitne in reševalne naloge, ne morejo pa opravljati nalog, ki zahtevajo temeljito strokovno znanje in za katere so potrebna zahtevna tehnična sredstva.

Navodila in napotki za izvajanje osebne in vzajemne zaščite so objavljeni na spletni strani URSZR (www.sos112.si).

Osebna in vzajemna zaščita obsegata:

- * obveščanje prebivalcev o posledicah in razmerah na prizadetem območju,
- * usmerjanje osebne in vzajemne zaščite (npr: objava posebne telefonske številke v prizadetih občinah na razglasnih mestih in v medijih, dajanje navodil prebivalcem),
- * organiziranje informacijskih centrov,
- * pomoč posebno ogroženim skupinam prebivalce, ki jo izvajajo humanitarne organizacije in službe za socialno varstvo ter
- * spremljanje socialnih razmer na prizadetem območju, ki jih izvajajo službe za socialno varstvo.

P – 25	Pregled človekoljubnih organizacij
--------	------------------------------------

P – 26	Pregled Centra za socialno delo v občini Sevnica
--------	--

10 OCENJEVANJE ŠKODE

Škode ne predstavlja samo **neposredna škoda** (vrednost porušenih in poškodovanih objektov, opreme in drugih stvari), temveč tudi **posredna** (torej škoda, ki nastane zaradi zmanjšane obsega gospodarskih dejavnosti, proizvodnje in trgovine).

Pobudo za začetek ocenjevanja škode po potresu lahko poda lokalna skupnost, gospodarska družba, zavod ali druga organizacija oziroma ministrstvo, pristojno za dejavnost, v kateri je škoda nastala, odločitev o tem pa sprejme URSZR.

URSZR določi območje, komisije in cenilce za ocenjevanje, rok za zaključek ocenjevanja ter druga vprašanja, pomembna za celovito oceno neposredne škode skladno s predpisano metodologijo.

Komisije za ocenjevanje škode po potresu najprej pripravijo grobo (predhodno) oceno škode, ki je podlaga za odločanje o pomoči prizadetim občinam pri zagotavljanju osnovnih pogojev za delo ter pripravo sanacijskih programov.

Ocenjujemo, da bi bilo pri ocenjevanju škode potrebno zaprositi za pomoč članov komisij iz ostalih predelov države. Organizacijo ocenjevanja v sodelovanju s prizadeto občino prevzame Izpostava URSZR Brežice, ki zagotovi delo komisije v svojih prostorih.

Občina v sodelovanju z Izpostavo sproti obvešča prebivalce na prizadetem območju o poteku ocenjevanja uporabnosti poškodovanih objektov in škode. Pri večji razsežnosti potresa občinska komisija za ocenjevanje škode na bi mogla opraviti vsega dela zato bi potrebovali pomoč zakatero bi tudi zaprosili.

Občina Sevnica v sodelovanju z Izpostavo URSZR Brežice skrbi za evidenco objektov, ki jih je treba oceniti, zagotovi komisijam spremstvo domačinov, če je potrebno, zagotovi strokovno pomoč ocenjevalcem in tudi nadzor nad njihovim delom, vodi evidenco opravljenega dela ocenjevalcev, zbira dokumentacijo o ocenjevanju in pripravi regijski zbirnik ocenjene škode, ki ga obravnava regijska komisija za ocenjevanje škode in ga posreduje državnim komisijam.

Ocene škode na stvareh v državni lasti, ki jih izdelajo komisije za ocenjevanje škode v lokalnih skupnostih, pristojna ministrstva, gospodarske družbe, zavodi in druge organizacije, morajo potrditi regijske komisije za ocenjevanje škode v regijah, v katerih je škoda nastala, ter državna komisija za ocenjevanje škode. Državna komisija po potrditvi škode tudi predlaga ukrepe za njeno odpravo in sicer skladno s predpisi o odpravi posledic naravnih nesreč.

Škodo po potresu, ki je nastala na objektih gospodarske javne infrastrukture državnega pomena oziroma drugih stvareh v lasti države, ocenjujejo pristojna ministrstva oziroma gospodarske družbe, zavodi in druge organizacije, ki na podlagi koncesij in drugih javnih pooblastil upravljajo te stvari.

P – 10	Pregled gradbenih organizacij v občini Sevnica
P – 33	Seznam članov komisije za ocenjevanje škode v občini Sevnica

11 RAZLAGA POJMOV IN OKRAJŠAV

11.1 Pomen pojmov

Epicenter (nadžarišče potresa) je območje na površju Zemlje, ki leži navpično nad žariščem potresa (hipocentrom) in je zato tudi najbližje žarišču. V epicentru so učinki potresa navadno najmočnejši, z oddaljevanjem od epicentra pa intenziteta potresa slabi.

Hipocenter (žarišče potresa) je točka ali območje znotraj Zemlje, kjer se začne potresni pretrg in od koder izhajajo potresni valovi. Opisan je z geografskimi koordinatami in podatkom o globini.

Intenziteta (I) je subjektivna opisna mera za učinke potresa na ljudi, živali, predmete, zgradbe in naravo, ki fizikalno ni definirana. Odvisna je od magnitude potresa, oddaljenosti od nadžarišča, globine žarišča in lokalnih dejavnikov (lokalne geologije in topografije, medsebojnega delovanja tal in zgradb, resonance, usmerjenosti prelomnega pretrga ipd.). Je tudi najpomembnejši podatek za prebivalce, saj z njo opisujemo učinke potresa na ljudi, predmete, zgradbe in naravo. Intenziteta se meri v stopnjah intenzitetnih lestvic brezdimezijske veličine (MCS, MSK, EMS, MM, JMA). V Sloveniji se uporablja evropska potresna lestvica EMS-98. Intenziteta je navadno največja v nadžarišču potresa, z oddaljevanjem od nadžarišča pa postopoma slabi. Opredeljena je za omejeno območje, ne za točko, in za skupino ogroženih, ne za posameznika.

Intenzitetna (makroseizmična, potresna) lestvica je celošteviljska, brezdimezijska, opisna lestvica in deloma količinska mera, ki fizikalno ni definirana. Z intenzitetno lestvico se skuša ovrednotiti vpliv potresa na objekte visoke in nizke gradnje, predmete, človeka in spremembe v naravi. Trenutno se v svetu uporabljajo naslednje potresne lestvice:

- Mercalli-Cancani-Siebergova lestvica (MCS), ki ima 12 stopenj (npr. v Italiji),
- modificirana Mercallijeva lestvica (MM), ki ima 12 stopenj (npr. v ZDA),
- Medvedev-Sponheuer-Karnikova potresna lestvica (MSK), ki ima 12 stopenj (npr. v Rusiji, Indiji),
- evropska potresna lestvica (EMS), ki ima 12 stopenj (v večini evropskih držav),
- japonska potresna lestvica (JMA Seismic Intensity), ki ima 9 stopenj (na Japonskem).

V Sloveniji se uporablja evropska potresna lestvica EMS-98.

Magnituda (M) je instrumentalno določena brezdimezijska številjska mera velikosti potresa in ocena za sproščeno energijo v njegovem žarišču. Vsak potres ima le eno vrednost magnitude (neodvisno od mesta opazovanja) in več vrednosti intenzitete (glede na opazovano naselje). Izračun magnitude temelji večinoma na zapisih različnih vrst potresnega valovanja. Magnituda nima določene zgornje vrednosti, izjemoma preseže vrednost 9. Največja izmerjena magnituda je dosegla vrednost 9,5 pri potresu v Čilu leta 1960, ocenjena magnituda najmočnejšega potresa v Sloveniji pa je 6,8 pri potresu na Idrijskem leta 1511.

Potres je tresenje tal in sevanje potresne energije (potresno valovanje), ki nastane ob nenadni sprostitvi nakopičenih tektonskih napetosti v Zemljini skorji ali zgornjem delu zemeljskega plašča. Večino potresov povzroči prelomni pretrg in zdrs tektonskih plošč, pogosto pa tudi ognjeniška in magmatska dejavnost ali druge nenadne spremembe mehanske napetosti v Zemlji.

Potresna nevarnost je naravna danost za pojav potresa. Določena je verjetnostno (z verjetnostjo prekoračitve) ali deterministično.

Potresna ranljivost je občutljivost ogroženega (ljudi, stavbe, materialne dobrine itn.) za potres. Je lastnost stavbe oziroma ogroženega (in ne lokacije) ter je obratno sorazmerna

potresni odpornosti. Ranljivost lahko opišemo s pričakovano stopnjo izgub ali poškodb objektov, ki bi nastale ob potresu določene stopnje intenzitete ali pospeška tal.

Potresna ogroženost so pričakovane družbene in ekonomske posledice potresa. Je verjetnostni pojem in je odvisna od potresne nevarnosti, potresne ranljivosti stavb, gostote naseljenosti in časa izpostavljenosti.

Prelom je razpoka (ali sistem razpok), vzdolž katere sta v nasprotnih smereh zdrsnila kamninska bloka.

Seizmograf je občutljiva naprava za zapisovanje nihanja tal (podlage seizmografa). Zapise seizmografov uporabljamo za določitev magnitude potresa in lokacije žarišča ter za različne seizmološke analize.

Seizmologija je veda o potresih in z njimi povezanih pojavih. Tesno je povezana s fiziko Zemljine notranjosti, tektoniko in geologijo. Je del geofizike, ki spada med naravoslovne znanosti.

Škoda obsega ekonomske izgube, ocenjene po nesreči.

11.2 Razlaga okrajšav

ARSO	–	Agencija RS za okolje
CORS	–	Center za obveščanje Republike Slovenije
CZ	–	civilna zaščita
CZ RS	–	Civilna zaščita Republike Slovenije
ELME	–	Ekološki laboratorij z mobilno enoto.
EMS	–	evropska potresna lestvica
GZ	–	Gasilska zveza
GEŠP	–	Gasilska enota širšega pomena
I	–	intenziteta potresa
JMA	–	japonska potresna lestvica
M	–	Magnituda potresa
MM	–	modificirana Mercallijeva potresna lestvica
MNZ	–	Ministrstvo za notranje zadeve
MORS	–	Ministrstvo za obrambo Republike Slovenije
MSC	–	Mercalli-Cancani-Siebergova lestvica
MZ	–	Ministrstvo za zdravje
NMP	–	nujna medicinska pomoč
OZRK	–	Območno združenje rdečega križa
PGD	–	Prostovoljno gasilsko društvo
RKB	–	radiološko-kemično-biološko
ReCO	–	Regijski center za obveščanje
RKS	–	Rdeči križ Slovenije
RS	–	Republika Slovenija
STA	-	Slovenska tiskovna agencija
SV	–	Slovenska vojska
URSZR	–	Uprava Republike Slovenije za zaščito in reševanje
UVHVVR	–	Uprava Republike Slovenije za varno hrano, veterinarstvo in varstvo rastlin
ZA-RE	–	radijske zveze v sistemu zaščite in reševanja
ZiR	–	zaščita in reševanje
ZRP	–	zaščita, reševanje in pomoč
ZOC	–	združeni operativni center

12 SEZNAM PRILOG IN DODATKOV

12.1 Skupne priloge

- P – 1 Podatki o poveljniku, namestniku poveljnika in članih štaba CZ občine Sevnica
- P – 3 Pregled sil za zaščito, reševanje in pomoč v občini Sevnica
- P – 4 Podatki o organih, službah in enotah CZ v občini Sevnica
- P – 5 Seznam zbirališč štabov, enot in služb CZ v občini Sevnica
- P – 6 Pregled osebne in skupne opreme ter sredstev pripadnikov enot za ZRP
- P – 7 Pregled javnih in drugih družb, ki opravljajo dejavnosti pomembne za zaščito in reševanje
- P – 10 Pregled gradbenih organizacij v občini Sevnica
- P – 11 Pregled prostovoljnih gasilskih društev v občini Sevnica
- P – 13 Pregled avtomobilskih lestev za gašenje in reševanje iz visokih zgradb
- P – 14 Pregled avtomobilskih cistern za prevoz pitne vode
- P – 15 Seznam oseb na območju občine Sevnica, ki jih ReCO Brežice obvešča ob nesreči
- P – 18 Pregled medijev
- P – 19 Radijski imenik sistema zvez ZARE
- P – 20 Pregled sprejemališč za evakuirane prebivalce
- P – 21 Pregled objektov, kjer je možna začasna nastanitev ogroženih prebivalcev in njihove zmogljivosti ter lokacije, primerne za postavitve zasilnih prebivališč
- P – 22 Pregled organizacij, ki zagotavljajo prehrano
- P – 23 Pregled lokacij načrtovanih za potrebe zaščite in reševanja v občinskih prostorskih aktih
- P – 24 Pregled enot, služb in drugih operativnih sestavov društev in drugih nevladnih organizacij, ki sodelujejo pri reševanju
- P – 25 Pregled človekoljubnih organizacij
- P – 26 Podatki o Centru za socialno delo Sevnica
- P – 27 Pregled zdravstvenih domov, zdravstvenih postaj in reševalnih postaj v občini Sevnica
- P – 29 Pregled veterinarskih organizacij v občini Sevnica
- P – 30 Pregled stacionarnih virov tveganja zaradi nevarnih snovi
- P – 31 Pregled kulturne dediščine in upravljavcev s kulturno dediščino
- P – 33 Seznam članov komisije za ocenjevanje škode v občini Sevnica
- P – 35 Predstavnica za stike z javnostmi
- P – 36 Telefonska številka, na kateri lahko občani dobijo informacije o nesreči
- P – 39 Shema organizacije zvez
- P – 40 Pregled občinskih mobilnih razglasnih postaj
- P – 41 Pregled verskih ustanov na območju občine Sevnica
- P – 42 Organizacije v občini Sevnica, ki izdelajo načrte ZiR
- P – 43 Organizacije v občini Sevnica, katerih dejavnost lahko pomeni nevarnost za nastanek nesreče
- P – 44 Število prebivalcev v občini Sevnica po starosti in po naseljih

12.2 Posebne priloge

P – 100	Evidenčni list o vzdrževanju načrta
P – 101	Ocena ogroženosti ob potresu v občini Sevnica
P – 102	Pregled – ocena posledic potresa
P – 103	Pregled objektov v občini Sevnica, pomembnih za dejavnosti ZiR
P – 104	Potresne opazovalnice v Posavju

12.3 Skupni dodatki

D – 1	Načrtovana finančna sredstva za izvajanje načrta ZiR
D – 19	Vzorec sklepa o aktiviranju načrta ZiR ob nesreči
D – 20	Vzorec sklepa o preklicu izvajanja ukrepov in nalog ZiR
D – 22	Načrti JZ za izvajanje zaščitnih ukrepov in nalog zaščite in reševanja v primeru naravnih in drugih nesreč
D – 24	Pregled enot, služb in drugih operativnih sestavov društev in drugih nevladnih organizacij, ki sodelujejo pri reševanju
D – 26	Znaki za alarmiranje ob nevarnosti naravnih in drugih nesreč
D – 27	Načrt alarmiranja in aktiviranja gasilskih enot občine Sevnica

12.4 Posebni dodatki

D – 100	Individualne ocene potresne ogroženosti stavb v občini Sevnica – POTROG
---------	---