


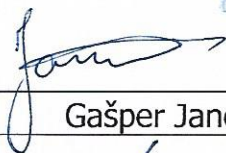
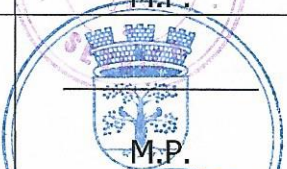
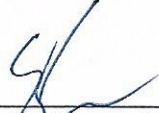
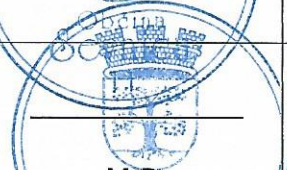





Občina Sevnica

REPUBLIKA SLOVENIJA
OBČINA SEVNICA

OBČINSKI NAČRT ZAŠČITE IN REŠEVANJA OB POPLAVAH

Verzija 1.0

	ORGAN	DATUM	PODPIS
Izdelal	Gasilska zveza Sevnica	 M.P.	 Gašper Janežič
Obravnaval	Občina Sevnica Štab civilne zaščite	 M.P.	 Rajko Strlekar Poveljnik
Sprejel	Župan občine Sevnica	 M.P. Občina Sevnica	 Kristijan Janc Župan
Skrbnik	Občina Sevnica Oddelek za okolje in prostor	 M.P. Občina Sevnica	 18. 04. 2008 Borut Simončič

V S E B I N A

Stran

1	POPLAVE	3
1.1	UVOD.....	3
1.2	ZNAČILNOSTI POPLAV V OBČINI.....	3
1.2.1	<i>Vodna območja</i>	3
1.2.2	Možni vzroki nastanka poplav	4
1.2.3	<i>Možen obseg poplav</i>	5
1.3	POPLAVNA OBMOČJA V OBČINI IN OGROŽENOST	5
1.4	VERJETNOST NASTANKA VERIŽNE NESREČE	8
1.5	SKLEPNE UGOTOVITVE.....	8
2	OBSEG NAČRTOVANJA	9
2.1	TEMELJNE RAVNI NAČRTOVANJA.....	9
2.2	NAČELA ZAŠČITE, REŠEVANJA IN POMOČI.....	9
3	KONCEPT ZAŠČITE, REŠEVANJA IN POMOČI OB POPLAVI	10
3.1	TEMELJNE PODMENE NAČRTA.....	10
3.2	ZAMISEL IZVEDBE ZAŠČITE IN REŠEVANJA.....	11
3.2.1	<i>Koncept odziva ob poplavah</i>	11
3.3	UPORABA NAČRTA.....	11
4	POTREBNE SILE IN SREDSTVA TER RAZPOLOŽLJIVI VIRI	13
4.1	PREGLED ORGANOV IN ORGANIZACIJ, KI SO DELUJEJO PRI IZVEDBI NALOG	13
4.2	MATERIALNO-TEHNIČNA SREDSTVA ZA IZVAJANJE NAČRTA.....	14
4.3	PREDVIDENA FINANČNA SREDSTVA	14
5	ORGANIZACIJA IN IZVEDBA OPAZOVANJA, OBVEŠČANJA IN ALARMIRANJA	15
5.1	OPAZOVANJE IN OBVEŠČANJE	15
5.2	OPAZOVANJE NEVARNOSTI POPLAV	15
5.2.1	<i>Opazovanje višine vodostajev in pretokov vodotokov</i>	15
5.2.2	<i>Posredovanje podatkov o nevarnosti poplav ali o poplavah</i>	16
5.3	OBVEŠČANJE IN INFORMIRANJE PRISTOJNIH ORGANOV	17
5.4	ALARMIRANJE IN OBVEŠČANJE	17
5.4.1	<i>Alarmiranje prebivalstva na prizadetem območju</i>	17
5.4.2	<i>Obveščanje prebivalstva</i>	18
5.4.3	<i>Obveščanje javnosti</i>	18
6	AKTIVIRANJE SIL IN SREDSTEV	19
6.1	AKTIVIRANJE ORGANOV VODENJA, STROKOVNIH SLUŽB IN KOMISIJ	20
6.2	AKTIVIRANJE SIL IN SREDSTEV ZA ZAŠČITO IN REŠEVANJE	20
6.3	ZAGOTAVLJANJE POMOČI V MATERIALNIH IN FINANČNIH SREDSTVIH.....	21
7	UPRAVLJANJE IN VODENJE	23
7.1	ORGANI IN NJIHOVE NALOGE	23
7.2	OPERATIVNO VODENJE	24
7.3	ORGANIZACIJA ZVEZ.....	25
8	UKREPI IN NALOGE ZAŠČITE, REŠEVANJA IN POMOČI	26
8.1	UKREPI ZAŠČITE IN REŠEVANJA	26
8.1.1	<i>Prostorski, gradbeni in drugi tehnični ukrepi</i>	26
8.1.2	<i>Evakuacija</i>	27
8.1.3	<i>Sprejem in oskrba evakuiranih prebivalcev</i>	28
8.1.4	<i>Radiološka, kemijska in biološka zaščita</i>	30
8.1.5	<i>Zaščita kulturne dediščine</i>	31
8.2	NALOGE ZAŠČITE REŠEVANJA IN POMOČI.....	32
8.2.1	<i>Tehnično reševanje ob poplavah</i>	32
8.2.2	<i>Nujna medicinska pomoč</i>	33
8.2.3	<i>Prva veterinarska pomoč</i>	34

8.2.4	Zagotavljanje osnovnih pogojev za življenje	35
9	OSEBNA IN VZAJEMNA ZAŠČITA	36
10	OCENJEVANJE ŠKODE.....	37
11	RAZLAGA POJMOV IN OKRAJŠAV.....	38
11.1	POMEN POJMOV	38
11.2	RAZLAGA OKRAJŠAV	38
12	SEZNAM PRILOG IN DODATKOV	39
12.1.	SKUPNE PRILOGE	39
12.2.	SKUPNI DODATKI	40
12.3.	POSEBNE PRILOGE.....	40

1 POPLAVE

1.1 Uvod

Načrt zaščite in reševanja ob poplavah temelji na določilih zakona o varstvu pred naravnimi in drugimi nesrečami, UPB (Ur. l. RS, št. 51/06), doktrine zaščite, reševanja in pomoči (Vlada RS, št. 912-07/2002-1 z dne 30. 05. 2002) ter nacionalnega programa varstva pred naravnimi in drugimi nesrečami (Ur.l. RS, št. 44/02). Izdelan je v skladu z določili uredbe o vsebini in izdelavi načrtov zaščite in reševanja (Ur. l. RS, št. 3/02, 17/02, 17/06).

Načrt temelji na podlagi ocene ogroženosti Občine Sevnica (v nadaljevanju: občine) in je konceptualno in vsebinsko usklajen z regijskim načrtom zaščite in reševanja ob poplavah, šifra: 842-00-14/2005-1 z dne 29. 6.2005, ki ga je pripravila Izpostava Uprave RS za zaščito in reševanje (URSZR) Brežice.

1.2 Značilnosti poplav v občini

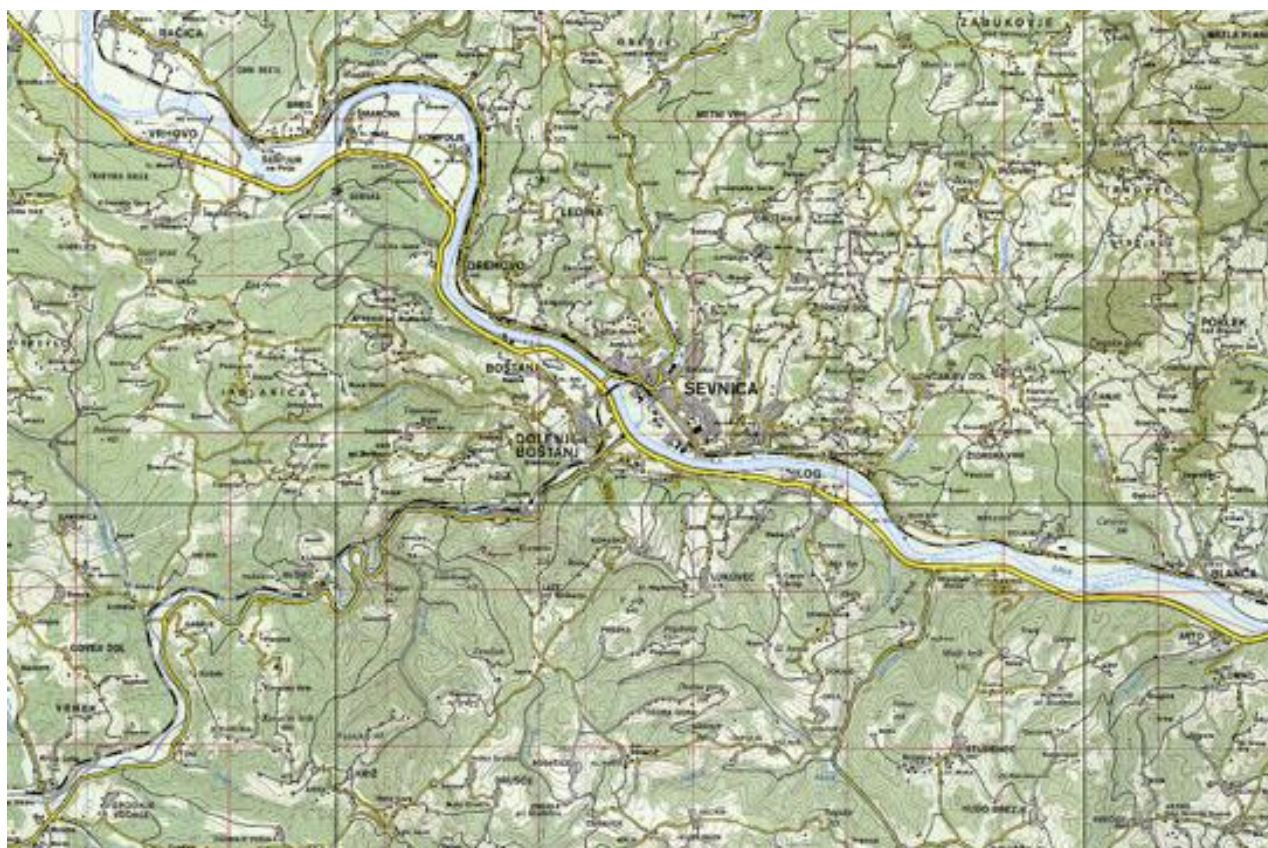
1.2.1 Vodna območja

Hidrografsko središče občine je Sevniška kaduja. Tukaj sprejema Sava z desne rečico Mirno, ki izvira v občini Trebnje in z leve potok Sevnično, ki ima povirje v območju Bohorja v občini Šentjur.

Sava ima pluvio-nivalni rečni režim. Podoben režim imajo tudi pritoki, le da je podrejen nekaterim specifikam. Mirna odmaka zahodni del Krškega in vzhodni del Dolenjskega gričevja. V tem delu pripadata Laknica in Radulja že porečju Krke. Sava sprejema glavne pritoke na našem ozemlju z leve strani: Sevnična, Drožanjski potok, Vranjski potok, Čanjski potok in Blanški potok. Ta nastane po združitvi Dobrave in Ložiškega potoka.

Od vseh teh pritokov je najbolj vodnata Mirna, sledi ji Sevnična. Oba dovajata Savi okoli 7 m³/sek vode. Vodna množina vseh močno koleba, odvisno od padavin. Če pade v povirju pritokov v kratkem času velika količina padavin, se vode razlijejo iz struge in pustošijo okolico. Če pa se obenem dvigne tudi gladina Save nad normalo, zajezi normalni odtok in pritoki v spodnjem toku, zlasti v območju izliva še bolj poplavlajo (npr. l. 1954, 1956, 1965 ...). Najhujše pa so poplave Save (l. 1990 in 1998), ki nastanejo pri nas zaradi hudo povečanega odtoka v zgornjih delih porečja Save in Savinje.

Nevarnosti za poplave predstavljajo predvsem prelive struge vodotokov rek Save, Mirne ter potokov (Sevnična, Čanjski potok, Vranjski potok, Drožanjski potok, Florjanski potok, Mlinščica in Blanščica, Impoljski potok in Štegina, problematični pa so tudi drugi manjši vodotoki).



Slika 1: Povodje reke Save s pritoki

1.2.2 Možni vzroki nastanka poplav

V primeru močnih in dolgotrajnih padavin, lahko pride na območju reke Save s pritoki v občini do občasnih kratkotrajnih poplav manjšega ali večjega obsega.

Vodni režim reke Save je dežno - snežni. V skladu z njim je najnevarnejši čas za poplavno ogrožanje spomladi in jeseni. Vodni režim ostalih rečic in potokov, ki jih obravnavamo, je dežno - snežni s poudarjeno dežno komponento. Največja nevarnost torej preti v pomladnih in jesenskih mesecih. Nevarni čas za lokalne vodne ujme pa je tudi v poletnih mesecih. Glede na izkušnje ob dosedanjih poplavah pa lahko kot najnevarnejše obdobje leta opredelimo jesenske mesece.

Vzroki nastanka poplav so lahko naslednji:

- a) močne padavine v porečju Save gorvodno od Sevnice,
- b) močne padavine v porečju Save gorvodno od Sevnice in v porečju pritokov v občini Sevnica,
- c) močno lokalno neurje (ujma).

Značilnost prvega vzroka je, da v sami občini sploh ni, ali pa pade malo padavin, zato pa reka Sava dobi v relativno kratkem času veliko količino vode nizvodno od svojega povirja in od svojih pritokov. Podoben primer so bile poplave v začetku novembra 1990 in 1998. V tem primeru okolje ogroža Sava, pritoki v občini pa le v prostoru svojega izliva zaradi zaprtja oziroma zvišanja ustja izliva v Savo toliko, kolikšna je višina Save.

Drugi vzrok posledično pomeni največje možno poplavno ogrožanje prostora v naši občini. Gre obenem za visok vodostaj Save zaradi velikih količin padavin v njenem porečju od gorvodno Sevnice in hkrati za močne padavine v porečju rečic, ki se izlivajo v Savo v naši občini. Zaradi dolžine in razvejanosti svojega porečja so zlasti pomembni potoki Mirna, Podvinski potok,

Sevnična, Čanjski potok, Vranjski potok, Drožanjski potok, Florjanski potok, Mlinščica in Blanščica, Impoljski potok in Štegina, problematični pa so tudi manjši vodotoki, ki v svojem spodnjem toku tečejo skozi gosteje naseljene kraje. Primer takšnih katastrofalnih poplav smo v občini imeli v letih 1933, 1954, 1956, 1965 in leta 2005.

Lokalno omejena ujma pomeni posebno nevarnost v primeru tistih potokov in rečic, ki imajo dovolj veliko povodje, da pritegnejo v svojo strugo večjo količino padavin, ki formirajo močan udarni val. V ljudskem jeziku temu pravijo, da se je utrgal oblak. Značilnost takšnih poplav je, da nastanejo zelo hitro, saj lahko v nekaj urah pade 100 mm padavin in več. Visoke vode povzročajo erozijo in s seboj odnašajo tudi material, ki zapre pretok vode pod nižjimi mostovi, kar dodatno vpliva na izlitje in s tem na povečano škodo ter povečuje možnost poškodbe mostov in drugih vodnih objektov. V občini Sevnica ocenjujemo, da je takšen tip poplave mogoč zlasti ob potokih Sevnica (poplave leta 2005) in Blanščica. Ob neurju v mesecu avgustu leta 2005 je nastala škoda na stavbah, škoda na osnovnih in obratnih sredstvih ter škoda kmetijskih površinah (vsota padavin 21. in 22. avgusta je dosegla skoraj 150mm).

1.2.3 Možen obseg poplav

Poplave se na posameznih vodotokih in področjih pojavljajo v enaki intenziteti v določenih časovnih presledkih. Glede na povratno dobo nastopa visokih voda ločimo naslednje poplavne linije:

- ◆ poplavne linije s povratno dobo nastopa do 5 let - **pogoste poplave**
- ◆ poplavne linije s povratnimi dobami od 10 do 20 let - **10-20 letne poplave**
- ◆ poplavne linije s povratno dobo 100 in več let - **katastrofalne poplave.**

V večini primerov poplave, z enako povratno dobo, ne nastopijo istočasno na celotnem območju občine. Na manjših povodjih so za nastop poplav merodajne intenzivne padavine v trajanju do treh dni, ki so najpogostejše v pomladanskem oziroma jesenskem času.

Zaradi izvedenih protipoplavnih gradbeno - tehničnih ukrepov (dvig nasipov, protipoplavni zaščitni zidovi, izgradnja črpališč, izgradnja zapornih loput) na poplavnem območju lahko pričakujemo manjši obseg poplavljenih površin, s tem tudi zmanjšanje poplavnega območja, pa tudi preprečitev razlitja na nekaterih najbolj ogroženih delih Sevnice.

1.3 Poplavna območja v občini in ogroženost

- V prvem primeru visok vodostaj Save ogroža naslednja območja:

KS Loka:

a) Loško polje na območju med železnico in Savo. Zaradi razlivanja so ogrožene kmetijske površine. Nevarnost je zmanjšana z izgraditvijo brežin za HE Vrhovo.

b) Vas Šentjur na Polju. Zaradi smeri vodnega toka, ki je po postavitvi vodne pregrade HE Vrhovo usmerjen v skrajni SZ del vasi je, mogoče butanje vodnega toka v brežino, kjer se nahajajo stanovanjske hiše in gospodarska poslopja. Mogoče je prelivanje vode in spodjedanje brežine, na kateri stoje omenjeni objekti. Nevarnost je zmanjšana z utrditvijo brežine.

c) Vas Breg ob strugi Podvinskega potoka. Zaradi pritiska vodne mase Save pride do zajezitve izliva potoka in poplavljanja objektov od križišča za Lisco do Save.

KS Boštanj

a) V vasi Šmarčna in Kompolje je ogroženih več stanovanjskih hiš in gospodarskih poslopij, ki stoje v bližini bregov Save zaradi razlivanja poplavne vode. Še posebej je ogrožena kmetija Dolenc, ki stoji v sami soteski potoka, ki se izliva v Savo, pod magistralo Sevnica - Zidani most. Problem se urejuje ob graditvi HE Boštanj, ko se bo utrdila brežina, hiša pa bo odstranjena.

Na začetku ravnice pod Boštanjem je bil ogrožen bivši objekt SGP Posavje (Gramat). Ogroženost preneha z ureditvijo brežin ob izgradnji HE Boštanj.

b) V prostoru med železnico Sevnica - Trebnje in Radno, ki ga seka reka Mirna, je v KS Boštanj največ ogroženih objektov. Poplave so nastajale zaradi tega, ker narasla Sava zadržuje izliv reke Mirne, v skrajnem primeru pa tudi sama prestopi magistralo Sevnica - Krško. Voda v obrtno cono prodira tako skozi kanalizacijo, kakor tudi skozi porozna prodnata tla in nazadnje še neposredno iz struge Save in Mirne preko ceste. Na tem območju, ki se je izkazalo za poplavno že v letih 1933 in 1964 leži obrtno - stanovanjska cona. V njej se nahaja več industrijskih oziroma obrtnih in stanovanjskih objektov.

Nevarnost izlitja je bistveno zmanjšana z izgradnjo protipoplavnega nasipa ob reki Mirni in opornega zidu ob reki Savi, ki preprečujeta izlitje v t.i. Obrtno cono Boštanj. Morebitne pomanjkljivosti se rešujejo ob izgradnji HE Blanca.

Poleg teh objektov voda poplavlja tudi polje pod tovarno Jutranjka.

Ogroženi so tudi objekti neposredno nad mirenskim jezom na obeh straneh Mirne. (Bivša žaga Hohkraut)

c) V smeri proti Logu je ogrožena hiša Malešičevih. Voda poplavlja tudi spodnji del polja pod vasjo Log, kjer so ob izlivu Loškega potoka ogroženi objekti.

- V KS Primož in Studenec Sava poplavlja manjše območje ob sami strugi. Poplavno območje se minimalno razširja ob ustjih pritokov. Posebne ogroženosti tu ni. V poplavah leta 1990 se je napolnila struga potoka Štegina in ogrožala bližnjo hišo.

KS Sevnica

a) Od meje s KS Loka do mosta preko Save posebne poplavne ogroženosti ni.

b) Naslednje poplavno območje se nahaja med cestnim mostom preko Save in tovarno Stilles. Področje seka rečica Sevnčna, ob kateri se lahko poplavno območje razširi onstran železnice na objekte ob njenem toku v naselju Šmarje. Na ogroženem območju se nahajajo manjše kmetijske površine, stanovanjski objekti in gospodarska poslopja v spodnjem delu Hermanove ulice in delu Savske ceste. Poleg tega se na tem mestu nahajajo tudi podjetja Dinos, Tanin, Rafael d.o.o., Mercator Sevnica, Elektro Celje in Stilles. Zlasti je ogroženo podjetje Tanin, tako deponija lesa kot same zgradbe.

c) Nizvodno ob levem bregu Save poplave ogrožajo stanovanjske objekte na Savski cesti zlasti ob Srednji šoli Sevnica in zalijejo cesto v drevoredu.

d) Poplavno območje v starem delu Sevnice obsega področje med Savo in železnico, razširi pa se gorvodno ob strugi Florjanskega in Drožanskega potoka ter podhodov pod železniško progo. Tako poplavno območje obsega del Kvedrove ulice, del Glavnega trga in del Drožanske ulice ob Drožanskem potoku ter območje delov Glavnega trga in Florjanske ulice ob Florjanskem potoku z možnostjo razširitve v smeri proti železniškemu prehodu Gobovci. Na tem območju prihaja do poplavljanja stanovanjskih hiš in gospodarskih poslopij ter ceste. Ogroženih je do 17 objektov.

e) Od železniškega prehoda Gobovci proti železniškemu prehodu Spodnje Vranje je ogrožena cesta Sevnica - Blanca. Ob izlivu Vranjskega potoka v Spodnjem Vranju se poplavno območje razširi gorvodno ob potoku, kjer ogroža cesto Sevnica - Blanca in ob mostu čez Vranjski potok stoječe objekte.

f) Na območju med Spodnjim Vranjem in Gornjim Brezovim je ogroženo ob Savi ležeče polje.

KS Blanca

a) Pri Dolnjem Brezovu Sava lahko prestopi bregove vse do železniške proge, kar ogrozi njivske in travniške površine ter prekine cesto Sevnica - Blanca.

b) Poplavno območje se nadaljuje v smeri proti vasi Blanca, kjer se razširi ob potoku Blanščica v samo vas Blanca in ogrozi do 10 objektov. V nadaljevanju je ogroženo območje med železniško progo in Savo, kjer se nahajajo sadovnjaki in objekti Mercatorja.

- **V drugem primeru se do sedaj obravnavana poplavna območja razširijo ob omenjenih vodotokih gorvodno.**

KS Tržišče

Mirna v tem primeru ogroža območje pri Pijavicah, kjer lahko pride do poplavljanja ceste med Pijavicami in magistralo Trebnje - Sevnica ter do poplavljanja kmetijskih površin. V nadaljevanju toka lahko pride tudi do poplavljanja v razširjenem delu doline pod Tržiščem na kmetijskem zemljišču.

KS Boštanj (brez Obrtne cone)

V svojem toku po KS Boštanj lahko narasla Mirna ogrozi predvsem zemljišče v neposredni bližini struge. Nevarnost obstoji za objekte, ki ležijo med cesto in Mirno, na njenem desnem bregu v vasi Jelovec. Prav tako obstoji nevarnost za del naselja Kržišče in cesto, ki povezuje naselje z regionalno Trebnje - Sevnica.

KS Sevnica

a) V toku Sevnice lahko pride pred krajem Sevnica do manjših izlivov iz običajne struge, ki pa ne bi povzročili večjih problemov. V samem kraju Sevnica pa je mogoča dodatna razširitev v prvem primeru obravnavanega poplavnega območja na objekte, ki ležijo gorvodno ob neposredni bližini struge.

b) Ob izdatnejših padavinah na območju občine lahko naraščanje Florjanskega in Drožanskega potoka povzroči dodatno razširjanje prej omenjenega poplavnega območja v starem delu Sevnice. Nevarnost predstavlja zlasti zamašitev pretoka pod mostom v Drožanski ulici in prepusta v kanal v Florjanski ulici. Takšna zajezitev bi lahko precej resno vplivala na poplavno ogroženost spodnjega dela obeh ulic, ki sta strnjeno pozidani s stanovanjskimi objekti.

KS Blanca

Zvišan vodostaj Blanščice lahko dodatno vpliva na razširitev poplavnega območja v vasi Blanca, manj verjetno pa je, da bi imel ogrožajoč vpliv gorvodno.

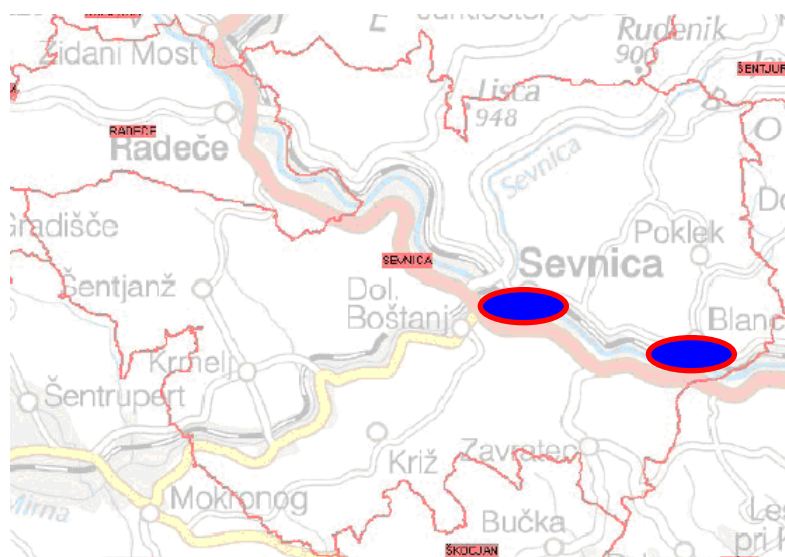
KS Primož

Zaradi na nekaterih mestih relativno majhne razlike med višino struge Impoljskega potoka in ceste, ki povezuje magistralo Sevnica - Krško z vasjo Zavratac, je mogoče poplavljanje te komunikacije in ogrožanje manjšega števila objektov (3), ki se nahajajo ob potoku.

- **Tretji primer je signifikanten zlasti zaradi svojega rušilnega vala in transporta materiala, ki ga odlaga, ko se njegov tok umiri.**

Velika je tudi verjetnost zamašitve prepustov pod mostovi ipd., ki lahko povzročijo dodatno razlivanje vode. Ocenjujemo, da bi bila takšna ujma mogoča na vodotokih Mirna, Blanščica, Sevnčina, Mlinščica, Florjanski, Drožanski potok, Vranjski potok, Čanjski potok, Impoljski potok, Štegina ter manjši vodotoki.

Ker je na podlagi dosedanjih takšnih primerov v Sloveniji ocenjeno, da preventivno delovanja sil zaščite in reševanja praktično ni mogoče, želimo le opozoriti na preventivno urejanje vodotokov zaradi takšnih primerov.



Legenda:



Mesta nevarnosti poplave

P - 1 Seznam najpogosteje poplavljenih in ogroženih objektov ob poplavi

1.4 Verjetnost nastanka verižne nesreče

Ob poplavah lahko pride do različnih verižnih nesreč, kot so:

- preplavitve in zablatenje površin,
- nenadzorovano uhajanje nevarnih snovi v okolju,
- bočne erozije v rekah,
- epidemije in epizootije,
- proženje plazov in podori (v primeru nenadnih ujm na določenem območju) in
- poškodbe infrastrukture na poplavljenem območju.

Kadar pride do verižnih nesreč ob poplavah, se ukrepanje ob teh nesrečah izvaja po načrtih, če so ti izdelani za posamezne nesreče.

Verjetnost nastanka verižne nesreče je predvsem na ogroženem območju v spodnjem delu Hermanove ulice in delu Savske ceste. Najbolj je ogroženo podjetje Tanin.

1.5 Sklepne ugotovitve

V občini se manjše poplave v različnih delih pojavljajo skoraj vsako leto, na nekaterih predelih lahko tudi večkrat na leto. Katastrofalne poplave so redkejše. Poplave se najpogosteje pojavljajo v jesenskem ali v spomladanskem času, poplave zaradi nenadnih dotokov velike količine vode (nevihte) pa tudi v poletnem času.

Varstvo pred poplavami v celoti obsega preventivo, vzpostavitev in vzdrževanje pripravljenosti za zaščito, reševanje in pomoč ter odpravljanje posledic poplav in obnovo.

S tem načrtom se urejajo le ukrepi in dejavnosti za zaščito, reševanje in pomoč ter zagotavljanje osnovnih pogojev za življenje na prizadetih območjih, ki so v občinski pristojnosti.

Občinski načrt zaščite in reševanja ob poplavah ne vključuje porušitev vodnih pregrad.

Občina Sevnica bo izdelala za primer porušitve vodnih pregrad posebne načrte, le-te bodo izdelali tudi upravljavci vodnih pregrad (gradnja hidroelektrarn na spodnjem toku reke Save).

2 OBSEG NAČRTOVANJA

2.1 Temeljne ravni načrtovanja

Temeljni načrt zaščite in reševanja ob poplavah je državni načrt. Občinski načrt mora biti usklajen s temeljnim načrtom in načrtom regije.

Načrt je izdelan za poplave in katastrofalne poplave v občini Sevnica.

Občinski načrt je podrobno razčlenjen temeljni in regijski načrt ter konkretno opredeljuje izvajanje ukrepov in nalog za zaščito, reševanje in pomoč ob poplavah, ki so v občinski pristojnosti.

2.2 Načela zaščite, reševanja in pomoči

Zaščita, reševanje in pomoč ob poplavah se organizirajo v skladu z naslednjimi načeli:

- **Načelo postopnosti pri uporabi sil in sredstev.** Pri zaščiti in reševanju je občina dolžna uporabiti najprej svoje sile in sredstva, in le če te ne zadoščajo niti ni zadostno vključevanje sil in sredstev sosednjih občin, se vključi v pomoč in reševanje regija.
- **Načelo preventive.** Občine in država v okviru svojih pristojnosti izvajajo ukrepe, ki zmanjšujejo možnost nastanka poplav, oziroma izvajajo ukrepe, ki zmanjšujejo posledice poplav.
- **Načelo pomoči.** Ob poplavah je vsak dolžan pomagati po svojih močeh in sposobnostih. Vsaka pomoč je načeloma brezplačna.
- **Načelo javnosti.** Občine in država morajo v skladu s pristojnostmi seznaniti prebivalstvo z nevarnostjo nastanka naravnih nesreč kot tudi z ukrepi, ki so predvideni za preprečevanje in odpravljanje posledic nesreč.
- **Načelo pravice do varstva.** Po zakonu ima vsak zagotovljeno pravico do varstva pred naravnimi in drugimi nesrečami. Tudi ob poplavah ima reševanje človeških življenj prednost pred vsemi drugimi ukrepi.
- **Načelo obveznega izvajanja odločitev:** Vodenje zaščite, reševanja in pomoči temelji na obveznem izvajanju odločitev organov, pristojnih za vodenje.
- **Načelo zakonitosti.** Nihče ni dolžan in ne sme izvesti odločitve, če je očitno, da bi s tem storil kaznivo dejanje ali kršil mednarodno humanitarno pravo.

3 KONCEPT ZAŠČITE, REŠEVANJA IN POMOČI OB POPLAVI

3.1 Temeljne podmene načrta

Temeljne podmene načrta zaščite in reševanja ob poplavah so:

- Varstvo pred poplavami v okviru svojih pravic in dolžnosti oziroma pristojnosti zagotavljajo v občini državne gospodarske javne službe na področju urejanja voda ter državne in lokalne gospodarske javne službe (Podjetje za vzdrževanje cest; Cestno in gradbeno podjetje N. Mesto, Sektor Krško (za vzdrževanje državnih cest), Gradnje d.o.o. Boštanj, Javno komunalno podjetje; Komunalno podjetje Sevnica, elektrarne; HE Boštanj in HE Vrhovo, po dokončni izgradnji pa tudi HE Blanca), občina, državni organi, prebivalci kot posamezniki, prebivalci, prostovoljno organizirani v raznih društvih in drugih nevladnih organizacijah, ki se ukvarjajo z zaščito in reševanjem, javne reševalne službe, podjetja, zavodi in druge organizacije, katerih dejavnost je pomembna za zaščito in reševanje.
- Občinski načrt je podrobneje razčlenjen regijski načrt za poplave, ki nastanejo zaradi naravnih pojavov, kadar nastopijo poplave in katastrofalne poplave na kateremkoli vodotoku v občini.
- Poplave lahko ogrožajo človeška življenja, živali in materialne dobrine neposredno zaradi poškodb objektov in naprav, namenjenih proizvodnji, predelavi, uporabi, prevozu, pretovarjanju, skladiščenju in odstranjevanju nevarnih snovi, poškodb ali porušitve mostov in druge prometne infrastrukture, vodnogospodarske infrastrukture in naravnih vodotokov, poškodb na električnih, plinskih in drugih napeljavah, poškodb na stavbah kulturne dediščine in podobno. V občini Sevnica so to naslednji objekti: Upravno zgradbo Elektra Celje območje vzdrževanja Sevnica, most čez reko Savo na cesti R1- 424 na odseku Boštanj – Sevnica, železniški most čez reko Savo na progi Sevnica – Trebnje, brv čez reko savo pri upravni zgradbi Elektra Celje območje vzdrževanja Sevnica, MRP Stilles Geoplin plinovodi Ljubljana, cesta R3 – 679 na odseku Sevnica – Blanca, cesta G1 – 5 na odseku Šmarčna - Arto, ki so jih upravljavci na prizadetem območju dolžni pregledati takoj po poplavah. V skladu s predpisi so dolžne izdelati načrte zaščite in reševanja naslednje organizacije: TANIN d.d. Hermanova ulica 1, HE Boštanj in HE Vrhovo, po dokončni izgradnji pa tudi HE Blanca. V skladu s 3. členom Uredbe o spremembah in dopolnitvah uredbe o vsebini in izdelavi načrov ZiR (Ur. l. RS, št. 17/06 je načrt dolžen izdelati ŠCK Sevnica Savska cesta 2).
- Za preprečevanje in zmanjšanje škode zaradi poplav, katastrofalnih poplav ter za zaščito prebivalstva je nujno treba tako v občini kot v posameznih organizacijah in državnih organih pravočasno opozoriti na nevarnost nastanka poplav.
- Če poplave nastopijo nenadoma (nepričakovani močni nalivi), sile za zaščito, reševanje in pomoč na prizadetem območju takoj začnejo z dejavnostmi za reševanje ljudi, živali in materialnih dobrin.

D - 1	Navodilo za vzdrževanje in razdelitev načrta zaščite in reševanja
--------------	--

3.2 Zamisel izvedbe zaščite in reševanja

3.2.1 Koncept odziva ob poplavah

Koncept odziva ob poplavah temelji na posledicah, ki jih povzroči poplava na ljudeh, naravi in na objektih.

Opozorila pred poplavami na območju občine dobimo preko Centra za obveščanje Brežice.

Imamo pet stopenj (H1 do H5) intervencijskih vrednosti višine vodostajev na osnovi katerih poteka koncept odziva:

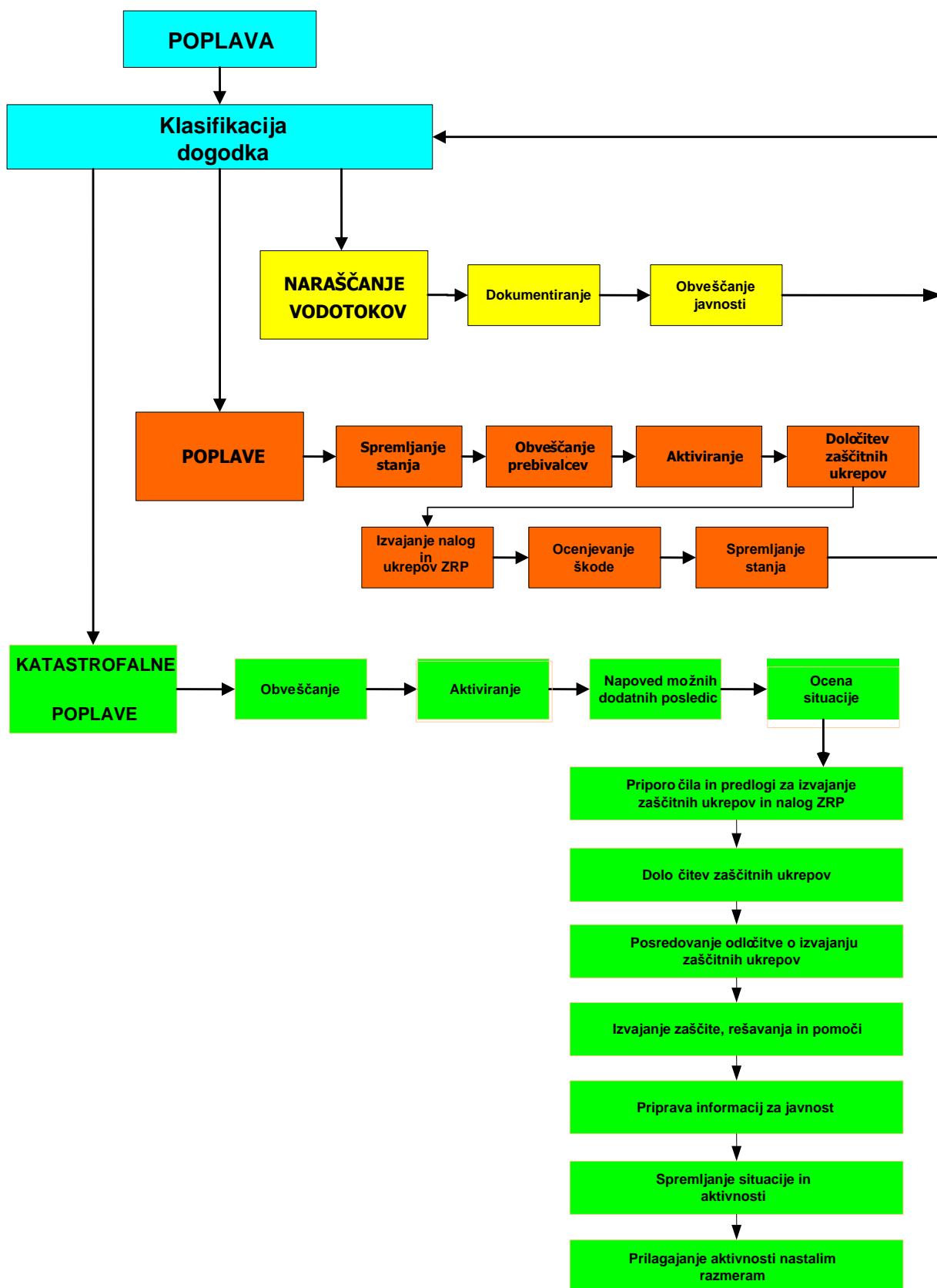
- ◆ **Naraščanje vodotokov (preseženi pogojni vodostaj - vodostaj je dosegel kritično točko in zahteva stalno spremljanje razmer).** Regijski center za obveščanje Brežice redno spremlja in dokumentira stanje vodostajev, ko dobi od Oddelka za hidrološko prognozo preko CORS-a podatke o rekah, ki presežejo pogojne vodostaje, kakor tudi od občanov, ki živijo ob vodotokih. Urejeno je vizualno spremljanje vodostaja Save v kraju ob izlivu Držanskega potoka (višina 1,6m).
- ◆ **Poplave.** Ko je pogojni vodostaj presežen in še narašča, se aktivira regijski načrt. Poveljnik CZ regije aktivira načrt, določi izvajanje nalog in zaščitnih ukrepov na območju regije, skrbi za izvajanje obveščanja javnosti in prebivalstva, alarmiranje prebivalcev na ogroženem območju, aktiviranje sil za zaščito, reševanje in pomoč, zbiranje informacij in posredovanje podatkov, informiranje javnosti, ocenjevanje škode, spremljanje stanja in zaključek aktivnosti.
- ◆ **Katastrofalne poplave.** Aktivira se državni načrt. V občini se izvajajo predvideni ukrepi in naloge. Izvajanje ukrepov in nalog se odreja po hierarhiji v skladu s temeljnim načrtom.

Shematsko je koncept odziva ob poplavah razviden iz Slike 2.

3.3 Uporaba načrta

Občinski načrt zaščite in reševanja se aktivira ob poplavah in katastrofalnih poplavah na območju občine Sevnica.

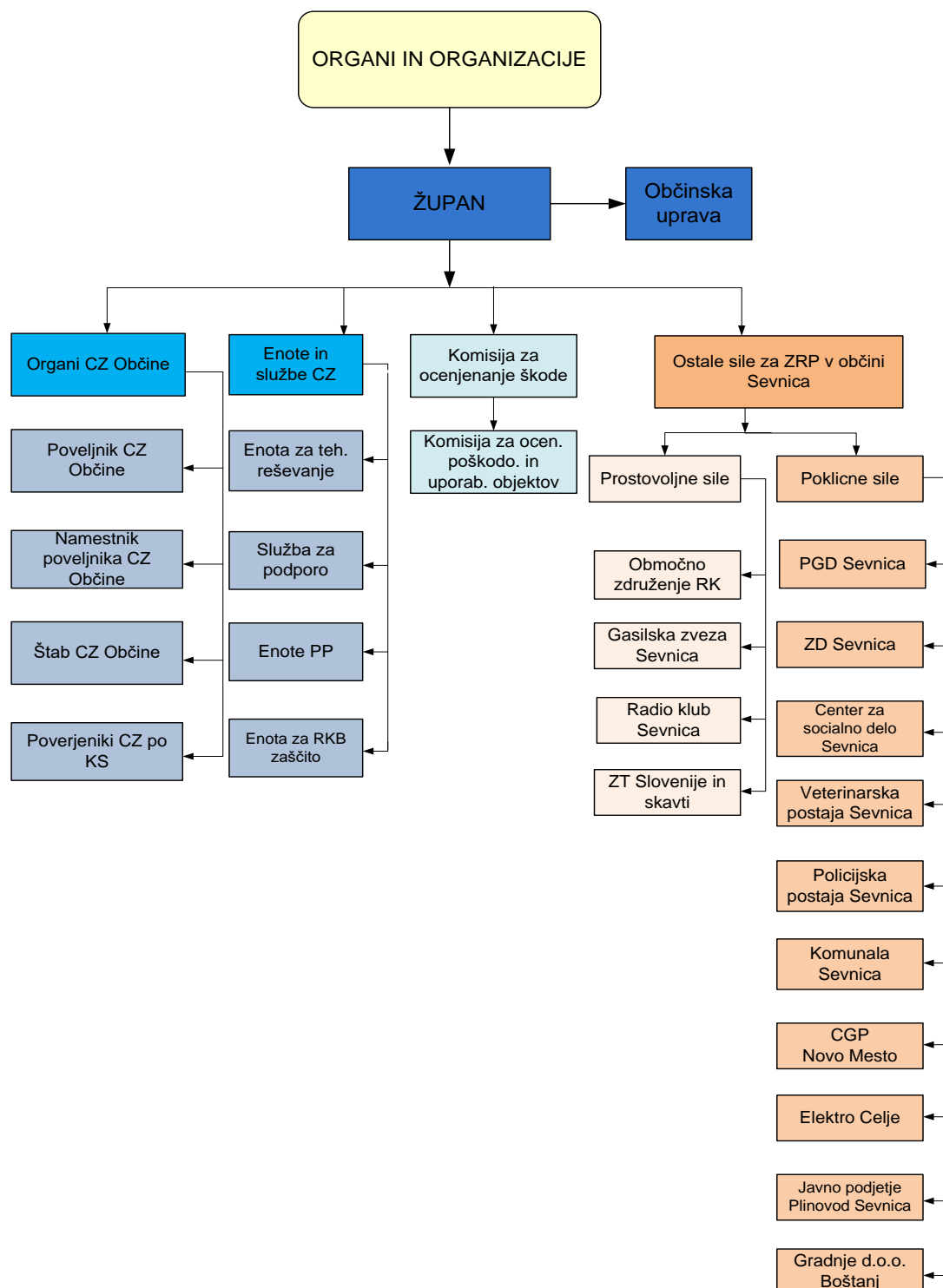
Odločitev o uporabi občinskega načrta sprejme poveljnik CZ občine.



Slika št. 2: Koncept odziva ob poplavih

4 POTREBNE SILE IN SREDSTVA TER RAZPOLOŽLJIVI VIRI

4.1 Pregled organov in organizacij, ki sodelujejo pri izvedbi nalog



Slika št. 3: Pregled organov in organizacij, ki sodelujejo pri izvedbi nalog

Sile in sredstva ter ukrepi pri zaščiti, reševanju in pomoči ob poplavi se uporabijo v sorazmerju z ogroženostjo oziroma posledicami nesreče.

Ukrepe za zaščito, reševanje in pomoč ob poplavih izvajajo občinski organi, enote in službe Civilne zaščite ter javne in druge organizacije.

Enote, službe in organi Civilne zaščite ter druge sile za zaščito, reševanje in pomoč izvajajo te ukrepe po aktiviranju.

Škodo, ki so jo povzročile poplave, ocenjujeta regijska in občinska komisija za ocenjevanje škode ob naravnih in drugih nesrečah.

P - 2	Seznam odgovornih oseb občine
P - 3	Seznam delavcev občine
P - 4	Podatki o poveljniku OŠCZ in njegovem namestniku
P - 5	Seznam članov OŠCZ
P - 6	Podatki o občinskih silah in sredstvih za zaščito in reševanje
P - 7	Podatki o prostovoljnih gasilskih enotah občine
P - 8	Seznam kontaktnih oseb, ki vizualno spremljajo kritični vodostaj
P - 9	Seznam članov komisije za ocenjevanje škode ob naravnih in drugih nesrečah

4.2 Materialno-tehnična sredstva za izvajanje načrta

Za izvajanje zaščite, reševanja in pomoči se načrtujejo obstoječa sredstva, ki se zagotavljajo na podlagi predpisanih meril za organiziranje, opremljanje in usposabljanje sil za zaščito, reševanje in pomoč. O pripravljenosti in aktiviranju sredstev iz popisa za potrebe občinskih enot in služb CZ ter drugih sil zaščite, reševanja in pomoči, odloča poveljnik CZ občine. O pripravljenosti in aktiviranju sredstev iz popisa iz drugih občin in regij pa odloča, na predlog poveljnika CZ občine, poveljnik CZ za Posavje.

Za sredstva pomoči kot so živila, zdravila in drugi predmeti oziroma sredstva, ki se brezplačno razdelijo ogroženim prebivalcem se načrtuje, da jih bodo zbrale humanitarne organizacije, s pitno vodo pa oskrbovala gasilska društva.

P-10	Pregled potrebne zaščitne in reševalne opreme in orodja
P-11	Pregled materialnih sredstev ZRP iz državnih rezerv

4.3 Predvidena finančna sredstva

Finančna sredstva se načrtujejo za:

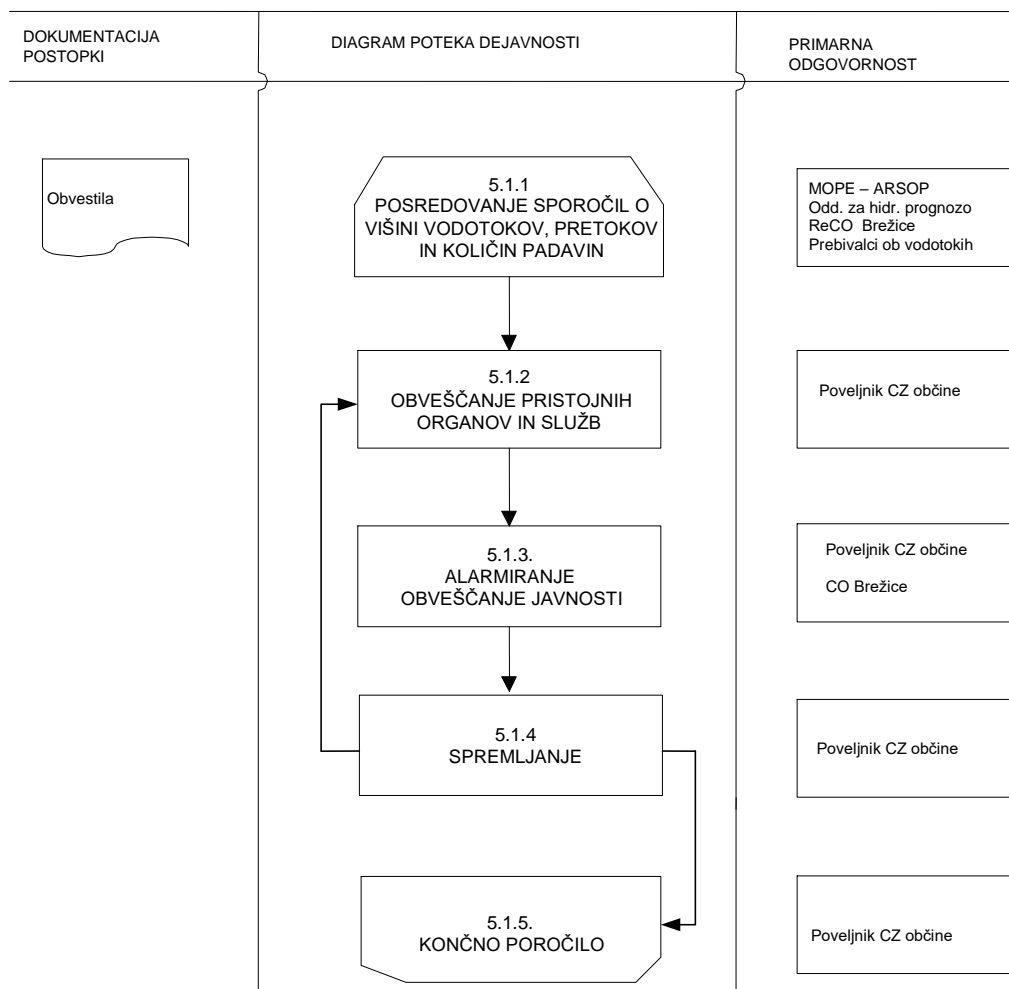
- stroške operativnega delovanja (povračila stroškov za aktivirane pripadnike CZ in druge sile za zaščito, reševanje in pomoč),
- stroški usposabljanja enot in služb in
- materialne stroške (prevozni stroški, storitve idr.)

P-12	Program usposabljanja, urjenja in vaj
-------------	--

D -2	Načrtovana finančna sredstva za izvajanje načrta
-------------	---

5 ORGANIZACIJA IN IZVEDBA OPAZOVANJA, OBVEŠČANJA IN ALARMIRANJA

5.1 Opazovanje in obveščanje



5.2 Opazovanje nevarnosti poplav

5.2.1 Opazovanje višine vodostajev in pretokov vodotokov

Poplave je mogoče napovedati. S spremljanjem hidrometeoroloških razmer v zgornjih delih vodotokov in upoštevanjem vode iz pritokov ter njihovo prepustnostjo lahko s precejšnjo natančnostjo predvidimo čas, v katerem bodo vodotoki prestopili bregove. Ob nenadnih poplavah, ko je premalo časa, poplave ni mogoče napovedati. Ob teh primerih višine vodostajev spremljajo poverjeniki sektorskih štabov po KS.

Za spremljanje hidrometeoroloških razmer reke Save poverjen dežurni gasilec PGD Sevnica, kateri odčitava nivo rečnega vodostaja na merilni letvi za spremljanje hidroloških razmer pritokov reke Save v občini Sevnica. Vsi poverjeniki poročajo hidrometeorološke razmere namestniku poveljnika CZ občine Sevnica.

Osnovna podpora hidrološki dejavnosti je merilna mreža (hidrološki monitoring) vodomernih postaj, na kateri sloni celoten sistem opazovanj in meritev.

Določenih je pet stopenj intervencijskih vrednosti višine vodostajev, in sicer:

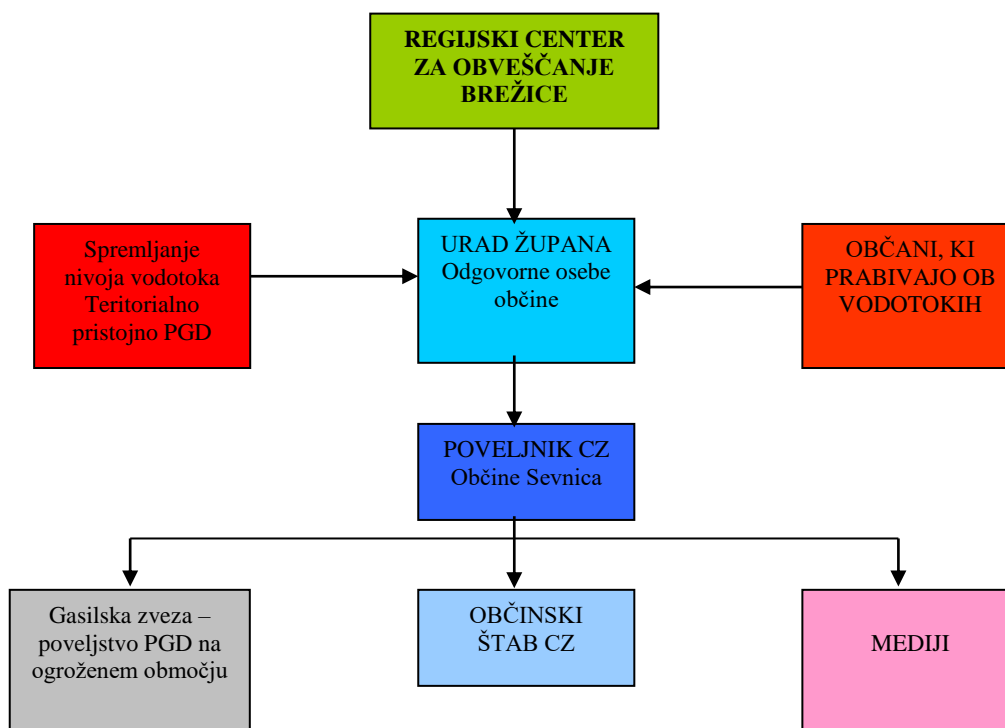
- H1**- vodostaj je povišan
- H2**- stalno spremljanje razmer
- H3**- stanje pripravljenosti za ukrepanje
- H4**- ukrepanje
- H5**- katastrofalne poplave.

H1 in H2 pomenita opozorilni višini, s katerima se zaznava zvišanje gladine in s tem ogroženost zaradi poplav. Pri H3 vode že poplavlajo in se začne intervencija na terenu.

P - 300 Seznam vodomerskih postaj z vodostaji

P - 13 Seznam kontaktnih oseb, ki vizualno spremljajo kritični vodostaj

5.2.2 Posredovanje podatkov o nevarnosti poplav ali o poplavah



Slika 4: Shema posredovanja podatkov o nevarnosti nastanka poplav ali o poplavah

Sporočilo o nevarnosti poplav ali o poplavah posreduje ReCO odgovornim osebam občine. Sporočilo je lahko posredovano po faksu, elektronski pošti oziroma v nujnih primerih tudi po telefonu. Z vsebino sporočila se seznanijo poveljnik CZ občine Sevnica, namestnik poveljnika CZ občine Sevnica in dežurni Gasilske zveze Sevnica.

Sporočilo vsebuje podatke o:

- vodotoku, ki je dosegel pogojni vodostaj ali pretok,
- pričakovanem času nastanka poplav in
- kraju nastanka poplav.

Ob nevarnosti poplav in ob sami poplavi se uvede dežurstvo ob merilni postaji. Dežurstvo izvaja PGD Sevnica, ki posreduje podatke odgovornim osebam občine in poveljstvu Gasilske zveze Sevnica.

Podatke o povečanih vodotokih z možnostjo poplavljanja ali o poplavah posredujejo tudi občani, ki prebivajo v bližini vodotokov.

5.3 Obveščanje in informiranje pristojnih organov

V kolikor je obvestilo o nevarnosti poplav posredoval ReCO Brežice so obveščene vse odgovorne osebe v občini. Na podlagi ocene stanja poveljnik CZ občine obvesti o nevarnosti poplav tudi ostale izvajalce ukrepa, predvsem PGD občine in sredstva javnega obveščanja.

V kolikor nevarnost poplav ugotovijo prebivalci občine ali pripadniki PGD, ki redno spremljajo vodostaje v občini, sporočilo posredujejo poveljniku CZ občine Sevnica ali njegovemu namestniku ki sta o tem dolžna takoj obvestiti ReCO na št 112 in odgovorne osebe v občini.

Prav tako je župan ali oseba, ki jo pooblasti župan dolžna v najkrajšem možnem času v ReCO Brežice poslati podatke o stanju v občini, o nastali škodi, o morebitnih žrtvah, informacije pa je potrebno tekoče dopolnjevati.

P - 14	Seznam oseb, ki so obveščene o poplavah
P - 15	Telefonska številka, na kateri lahko občani dobijo informacije

5.4 Alarmiranje in obveščanje

5.4.1 Alarmiranje prebivalstva na prizadetem območju

Občina ima svoj alarmni sistem, v katerega so vključene vse sirene, povezan z ReCO Brežice, ki izvaja alarmiranje.

Alarmiranje se izvede z alarmnim znakom »opozorilo na nevarnost«, ko voda pri merilni postaji doseže kritični vodostaj in še narašča.

Z alarmnim znakom »neposredna nevarnost« pa v primerih, ko poplava ali nenadna poplava neposredno ogroža prebivalce in premoženje.

Takoj po alarmiranju štab CZ občine Sevnica posreduje obvestilo po lokalnem radiu o vrsti nevarnosti in napotke za osebno in vzajemno zaščito z napotki za izvajanje zaščitnih ukrepov.

D - 3	Navodila o aktiviranju GE lokalnih skupnosti
--------------	---

P - 16	Seznam odgovornih oseb Gasilske zveze
P - 17	Seznam odgovornih oseb gasilskih enot
P - 18	Podatki o lokacijah siren in načinu njihove uporabe

5.4.2 Obveščanje prebivalstva

Za obveščanje prebivalcev o stanju na prizadetem območju je pristojna občina. Informacije o razmerah na prizadetem območju občina posredujejo preko javnih medijev. Za dodatne informacije lahko občina objavi posebno telefonsko številko oziroma po potrebi organizira informacijski center.

P - 19	Seznam medijev, ki so zadolženi za obveščanje ob naravnih in drugih nesrečah
---------------	---

D - 4	Napotki in navodila prebivalcem o ravnanju v primeru naravnih in drugih nesreč
--------------	---

5.4.3 Obveščanje javnosti

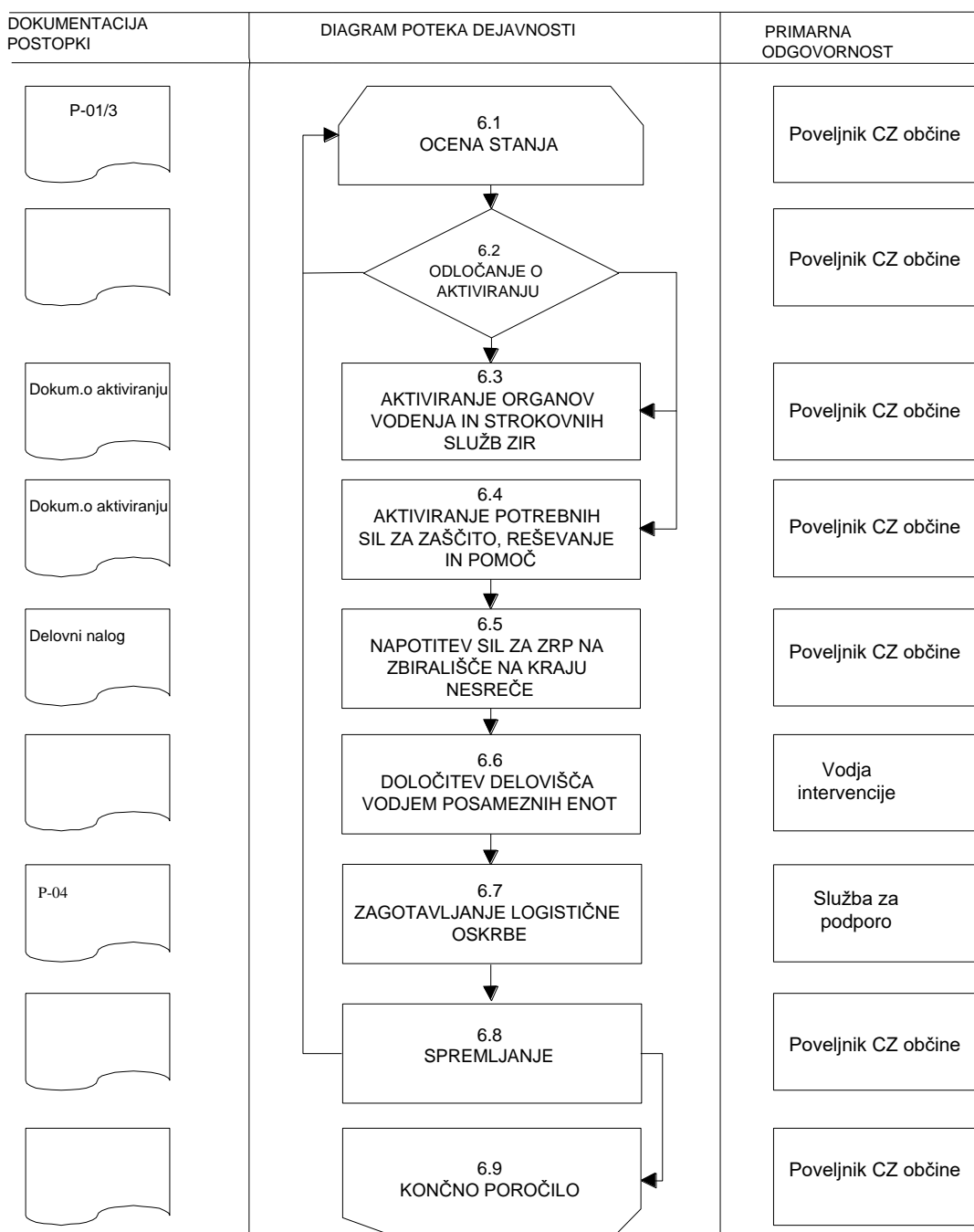
Za obveščanje javnosti o izvajanju nalog zaščite, reševanja in pomoči iz občinske pristojnosti sta odgovorna poveljnik CZ občine in župan.

Informacijsko dejavnost na tem področju organizira in usklajuje občina in v ta namen, skupaj s poveljnikom CZ občine:

- pripravlja skupna sporočila za javnost;
- navezuje stike z redakcijami medijev in novinarji ter skrbi, da imajo na razpolago informativna in druga gradiva in da so jim dostopni informacijski viri;
- spremlja poročanje medijev.

D – 5	Navodilo o organiziranju in vodenju informacijskih centrov
--------------	---

6 AKTIVIRANJE SIL IN SREDSTEV



Po prejemu obvestila o nevarnosti nastanka poplav na določenem območju občine poveljnik CZ občine ali njegov namestnik prouči situacijo in na podlagi stanja in napovedi za naprej (višina vodostaja, nadaljnje padavine) sprejme odločitev o pripravljenosti in aktiviranju:

- občinskih sil in sredstev za zaščito, reševanje in pomoč.

Ob nenadnih poplavah poveljnik CZ občine ali njegov namestnik odredi takojšnje aktiviranje občinskih sil in sredstev za zaščito reševanje in pomoč. Poveljnik CZ občine določi vodjo intervencije, ki vodi intervencijo, usklajuje izvajanja ukrepov in nalog na kraju intervencije, vodi intervencijo ter o stanju redno poroča poveljniku CZ občine.

6.1 Aktiviranje organov vodenja, strokovnih služb in komisij

Glede na oceno stanja na terenu župan občine aktivira:

- poveljnika CZ občine ali namestnika poveljnika CZ občine,
- strokovne službe občine (potrebno število delavcev).

Za zagotavljanje komunikacijske in informacijske podpore, če je to potrebno, se štab CZ občine okrepi s pripadniki službe za podporo.

6.2 Aktiviranje sil in sredstev za zaščito in reševanje

Za izvajanje zaščite, reševanja in pomoči ob tej nesreči poveljnik CZ občine glede na oceno stanja aktivira Štab CZ in druge enote za zaščito in reševanje ter vključi v aktivnosti zaščite in reševanja naslednje:

a) Organi in službe:

- Enota za tehnično reševanje
- Enota za RKB zaščito;
- Služba za podporo;
- Enote PP;
- GZ Sevnica;
- Radio klub;
- ZT Slovenije in Skavti;
- OZ Rdečega križa Sevnica;
- Prostovoljno gasilsko društvo Sevnica;

b) Druge sile:

- Cestno in gradbeno podjetje N. Mesto, Sektor Krško (za vzdrževanje državnih cest);
- Veterinarsko postajo Sevnica;
- Zdravstveni dom Sevnica;
- Komunalno podjetje Sevnica;
- Elektro Celje, PE Krško, Nadzorništvo Sevnica;
- Policijsko postajo Sevnica;
- Center za socialno delo Sevnica.
- Javno podjetje Plinovod Sevnica
- Gradnje d.o.o. Boštanj
- Komisija za ocenjevanje škode
- Komisija za ocenjevanje poškodovanosti in uporabnosti objektov

Glede na oceno stanja nesreče se lahko aktivirajo samo določene nižje enote (ekipa, oddelek) omenjenih enot.

Za zagotavljanje varnosti se obvesti Policijska postaja Sevnica, ki ureja cestni promet za intervencijska vozila, zavaruje območja dogajanja posameznih zaščitnih ukrepov in opravlja druge naloge iz svoje pristojnosti.

Pozivanje občinskih pripadnikov CZ in drugih sil za zaščito, reševanje in pomoč izvaja občinska strokovna služba (oddelek za splošne in pravne zadeve), ki ureja tudi vse zadeve v zvezi z nadomestili plač in povračil stroškov, ki jih imajo pripadniki pri opravljanju dolžnosti v CZ oziroma pri zaščiti in reševanju.

Občinske sile za zaščito, reševanje in pomoč, ki odidejo na prizadeto območje, se zberejo na svojih zbirališčih, kjer se jim na podlagi potreb prizadetega območja določi delovišče.

Načini in postopki aktiviranja sil in sredstev za zaščito, reševanje in pomoč v občini so opredeljeni v dokumentu o aktiviranju in mobilizaciji občinskih sil in sredstev za zaščito, reševanje in pomoč, po katerem se v tem primeru tudi izvaja aktiviranje.

D - 6	Dokumenti o aktiviranju in mobilizaciji občinskih sil in sredstev za zaščito, reševanje in pomoč
--------------	---

P - 20	Podatki o prostovoljnih gasilskih enotah občine
P - 21	Pregled zdravstvenih domov in zdravstvenih postaj in reševalnih postaj
P - 22	Pregled humanitarnih organizacij (Rdeči križ, Karitas)
P - 23	Pregled centrov za socialno delo

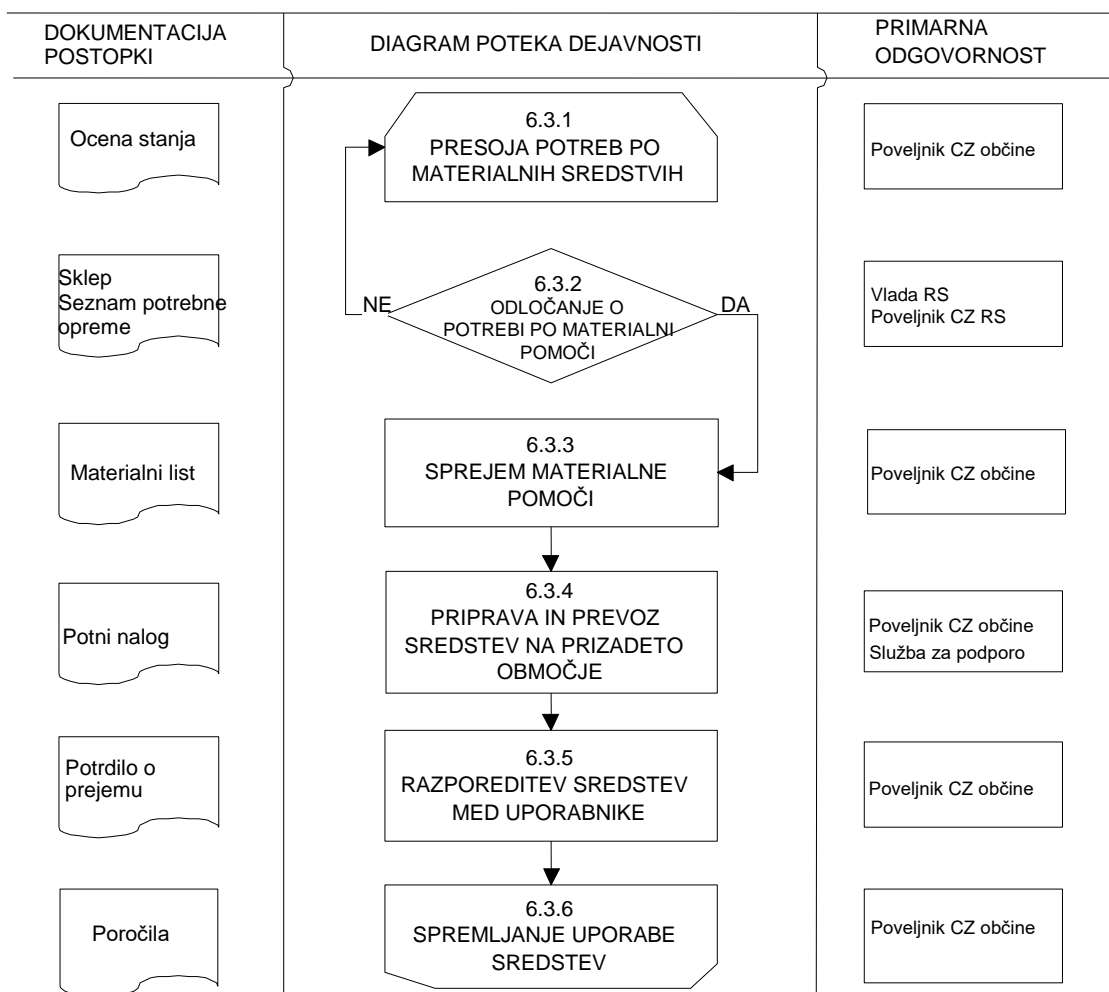
6.3 Zagotavljanje pomoči v materialnih in finančnih sredstvih

Materialna pomoč, za katero zaprosi občina pri odpravljanju posledic poplav, **lahko** obsega:

- pomoč pri zagotavljanju specialne opreme, ki jo na območju občine ni mogoče dobiti ali je ni dovolj (gradbena mehanizacija, električni agregati, naprave za prečiščevanje vode ipd.),
- pomoč v zaščitni in reševalni opremi, □
- pomoč v hrani, pitni vodi, zdravilih, obleki, obutvi ipd.,
- pomoč v sredstvih za začasno nastanitev in oskrbo ljudi, ki so ostali brez doma.

Sosednje občine se v zagotavljanje pomoči vključujejo le na področju izvajanja zaščitnih in reševalnih aktivnosti na podlagi odločitve poveljnika CZ za Posavje, oziroma na podlagi odločitev županov o nujenju pomoči sosednji občini. Slednje se izvaja na podlagi dogovorov o medobčinski pomoči, ki temelji predvsem na solidarnosti.

Odločanje o pomoči države v finančnih sredstvih, ki jih občina potrebuje za financiranje ukrepov in nalog pri zagotavljanju osnovnih pogojev za življenje je v pristojnosti Vlade RS, v izjemnih primerih tudi v pristojnosti poveljnika CZ RS.



7 UPRAVLJANJE IN VODENJE

7.1 Organi in njihove naloge

Vodenje sil za zaščito, reševanje in pomoč je urejeno z zakonom o varstvu pred naravnimi in drugimi nesrečami. Po tem zakonu se varstvo pred naravnimi in drugimi nesrečami organizira in izvaja kot enoten sistem na lokalni, regionalni in državni ravni.

Organi in njihove naloge na občinski ravni:

Župan:

- skrbi za izvajanje priprav za varstvo pred naravnimi in drugimi nesrečami;
- sprejme načrte zaščite in reševanja,
- skrbi za izvajanje ukrepov za preprečitev in zmanjšanje posledic naravnih in drugih nesreč,
- vodi zaščito, reševanje in pomoč ter odpravljanje posledic naravnih in drugih nesreč,
- skrbi za obveščanje prebivalcev o nevarnostih, stanju varstva in sprejetih zaščitnih ukrepih.

Občinska uprava:

- opravlja upravne in strokovne naloge zaščite, reševanja in pomoči,
- zagotavlja informacijsko in administrativno podporo organom vodenja,
- zagotavlja pogoje za delovanje poveljnika CZ občine in občinskega štaba CZ,
- organizira delo in pogoje za delo občinskih sil za zaščito, reševanje in pomoč,
- organizira delo in zagotavlja pogoje za delo komisije za ocenjevanje škode,
- pripravlja prva, vmesna (delna) in končna poročila o nesreči,
- opravlja druge naloge.

Poveljnik Civilne zaščite občine Sevnica

- vodi občinske sile za zaščito, reševanje in pomoč
- usklajuje aktivnosti zaščite, reševanja in pomoči na nivoju občine
- odloča o aktiviranju sil zaščite, reševanja in pomoči na nivoju občine
- predlaga in odreja zaščitne ukrepe
- izvaja nadzor nad opravljanjem nalog na prizadetem območju
- obvešča poveljnika CZ regije o ukrepih in aktivnostih na prizadetem območju
- pripravi končno poročilo o poplavih v občini in ga posreduje poveljniku CZ regije
- opravlja druge naloge iz svoje pristojnosti

Štab Civilne zaščite občine:

Ob nesreči organizira naslednje delovne procese:

- operativno načrtovanje,
- organiziranje in izvajanje reševalnih intervencij iz občinske pristojnosti,
- zagotavlja informacijsko podporo,
- zagotavljanje logistične podpore občinskim silam za zaščito, reševanje in pomoč,
- opravljanje administrativnih in finančnih zadev.

Policajska postaja Sevnica:

- varuje življenje ljudi, premoženja ter vzdržuje javni red na prizadetem območju,
- nadzira in ureja promet v skladu s stanjem prometne infrastrukture,
- omogoča interveniranje silam za zaščito, reševanje in pomoč,
- sodeluje pri identifikaciji žrtev,

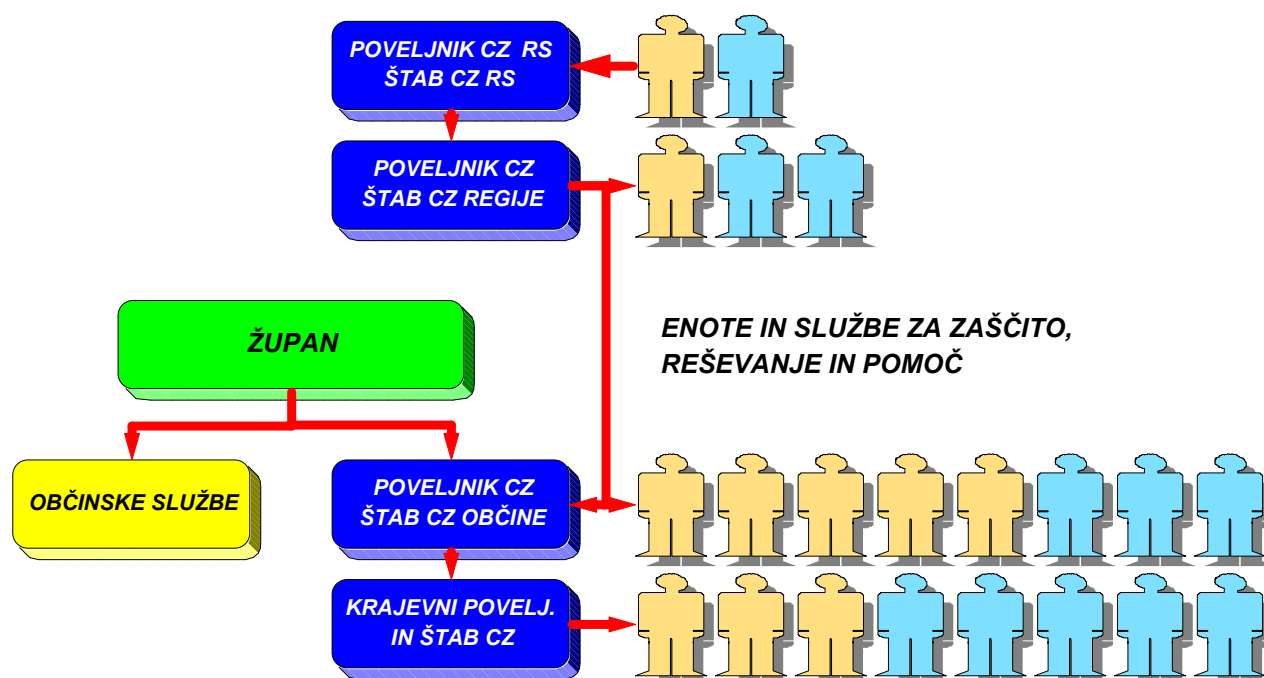
- opravlja vse druge naloge iz svoje pristojnosti.

Nevladne organizacije:

Gasilska zveza Sevnica, PGD Sevnica, Območno združenje RK Sevnica, Slovenska Karitas, Planinsko društvo Lisca Sevnica, skavti ter druge nevladne organizacije, katerih dejavnost je pomembna za zaščito, reševanja in pomoč izvajajo naloge iz svoje pristojnosti. Vključujejo se v skupne akcije zaščite, reševanja in pomoči na podlagi odločitve poveljnika CZ občine.

D-7	Načrt dejavnosti PP Sevnica ob naravnih in drugih nesrečah
D-8	Načrt dejavnosti Občine Sevnica ob naravnih in drugih nesrečah
D-9	Načrt dejavnosti za poveljnika CZ Občine Sevnica in OŠCZ Sevnica ob naravnih in drugih nesrečah

7.2 Operativno vodenje



Slika št. 5: Shema vodenja sistema zaščite in reševanja na nivoju občine

Dejavnost za zaščito, reševanje in pomoč na območju občine operativno vodi poveljnik CZ občine s pomočjo štaba CZ občine.

Organi vodenja v civilni zaščiti na nižji ravni so odgovorni organom vodenja CZ na višji ravni in dolžni izvrševati tudi njihove odločitve.

Vodjo intervencije imenuje poveljnik štaba CZ občine ali njegov namestnik iz vrst GZ Sevnica. Vodja intervencije izvaja aktivnosti na terenu in sprejema navodila s strani poveljnika ali namestnika poveljnika štaba CZ občine.

V primeru, da občina ne razpolaga z ustreznimi silami, poveljnik CZ občine, skladno z načelom postopnosti, zaprosi za pomoč v silah in sredstvih za zaščito, reševanje in pomoč poveljnika CZ Posavja.

Štab CZ občine ob poplavi ali katastrofalni poplavi organizira svoje delo v pisarni strokovne službe občine, Glavni trg 19a, Sevnica.

V primeru katastrofalnih poplav in nedostopnosti do objekta Glavni trg 19a, se delo štaba organizira v prostorih GZ Sevnica Kvedrova cesta 25.

Občina pripravi vse potrebno za nemoteno dela poveljnika CZ občine in štaba CZ občine kakor tudi nemoteno delo informacijskega centra, v skladu z načrtom dejavnosti Občine Sevnica ob naravnih in drugih nesrečah.

7.3 Organizacija zvez

Pri vodenju dejavnosti zaščite, reševanja in pomoči ob naravnih in drugih nesrečah se uporablja sistem zvez zaščite in reševanja (ZA-RE), ki ima podsistem radijskih zvez in podsistem osebnega klica. Sistem zvez ZA-RE se obvezno uporablja pri vodenju intervencij ter drugih zaščitnih in reševalnih akcijah. Telekomunikacijsko središče tega sistema je Regijski center za obveščanje Brežice, do katerega se uporabniki lahko povezujejo le z uporabo repetitorjev na kanalu Bohor 10 preko katerega se zagotavlja povezovanje uporabnikov v javne in zasebne funkcionalne telekomunikacijske sisteme. Ob morebitnem izpadu repetitorja, se posreduje v ReCO zahtevo po postavitvi mobilnega repetitorja.

Za neposredno vodenje intervencije na terenu pa se uporabljajo simpleksni kanali, ki jih dodeli ReCO Brežice.

V primeru, da je v reševanje vključen tudi helikopter Slovenske vojske se za medsebojno komuniciranje uporablja 33. ali 34. kanal radijskih zvez ZARE.

Radijske zveze sistema zvez ZARE se uporablja v skladu z navodilom za uporabo radijskih zvez ZARE.

Pri prenosu podatkov in komuniciranju se načeloma uporablja vsa razpoložljiva telekomunikacijska in informacijska infrastruktura, ki temelji na različnih medsebojno povezanih omrežjih. Prenos podatkov in komuniciranje med organi vodenja, reševalnimi službami in drugimi izvajalci zaščite, reševanja in pomoči poteka po:

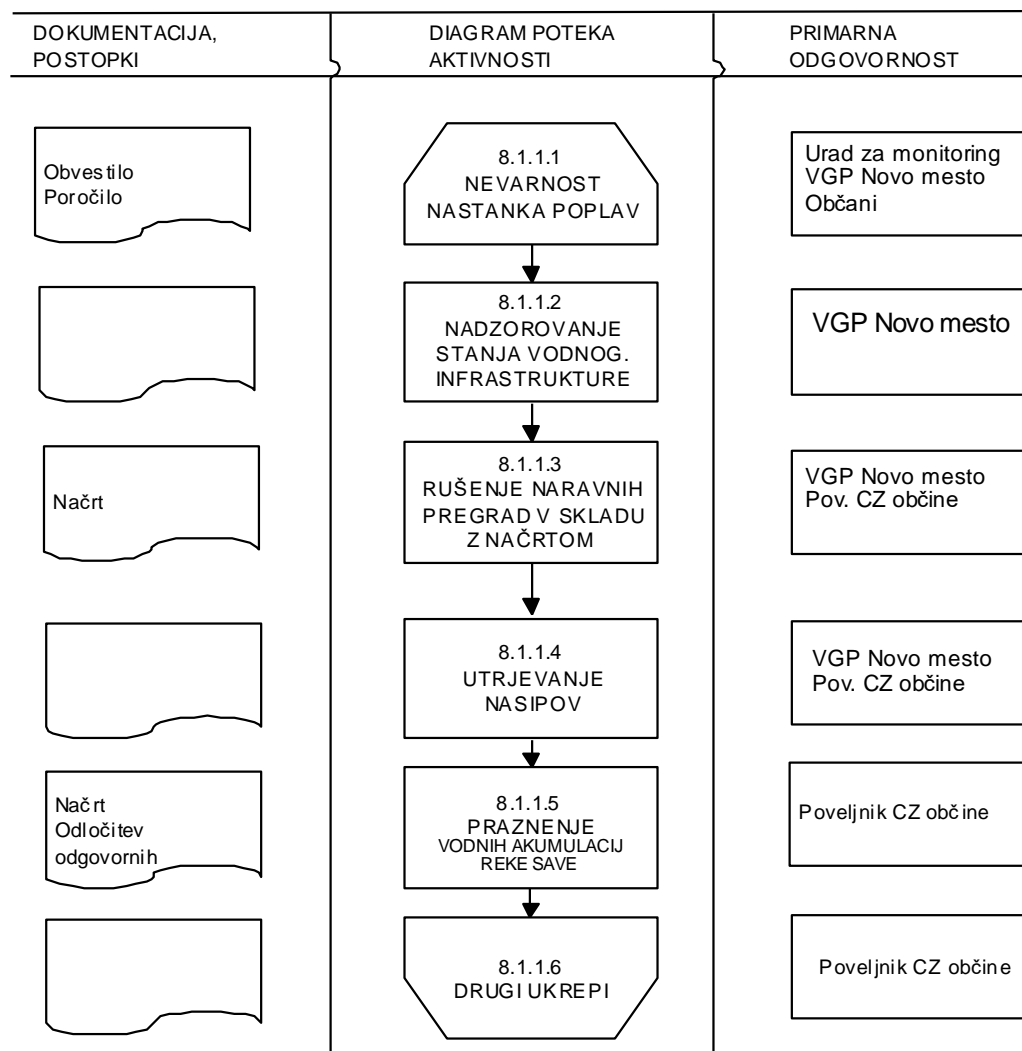
- telefaksu,
- radijskih zvezah (ZARE),
- javne telefonske zveze (analogne ali digitalne),
- brezžični telefoni (GSM),
- internetu,
- elektronski pošti.

P - 24	Imenik uporabnikov telefonskih zvez, radijskih postaj, pozivnikov, ter elektronske pošte na področju zaščite in reševanja
---------------	--

8 UKREPI IN NALOGE ZAŠČITE, REŠEVANJA IN POMOČI

8.1 Ukrepi zaščite in reševanja

8.1.1 Prostorski, gradbeni in drugi tehnični ukrepi



Prostorske, gradbene in druge tehnične ukrepe izvajajo gospodarske javne službe na področju urejanja voda, upravljavci objektov in drugi pristojni organi. Te ukrepe izvajajo po prvih obvestilih o zviševanju vodostaja. Predvsem je potrebno pooprčiti nadzor nad jezovi in nasipi.

V primeru potrebe po utrjevanju ali nadgradnji nasipov na vodotokih sodelujejo tudi tehnično reševalne enote CZ občine kot tudi te enote sosednjih občin v skladu z medobčinskimi dogovori. Na prošnjo župana se za utrjevanje nasipov vključi tudi regijska enota CZ za tehnično reševanje po odobritvi poveljnika CZ za Posavje.

Naloge na občinski ravni so zapora ali ščitenje prometnic, evakuacija prebivalcev, izpraznitev kleti, stanovanjskih površin, skladišč, prekinitvev aktivnosti povezanih z vodotoki (odvzem vode).

P – 25 **Seznam kontaktnih oseb Vodnogospodarsko podjetje Novo mesto**

8.1.2 Evakuacija

DOKUMENTACIJA POSTOPKI	DIAGRAM POTEKA DEJAVNOSTI	PRIMARNA ODGOVORNOST
Pisni sklep	8.1.2.1 SKLEP O EVAKUACIJI	Župan občine Sevnica Poveljnik CZ občine Sevnica
Obvestila o evakuacijskih zbirališčih	8.1.2.2 OBVEŠČANJE PREBIVALCEV O EVAKUACIJSKIH POTEH IN ZBIRALIŠČIH	Poveljnik CZ občine Sevnica
Načrt evakuacije	8.1.2.3 EVAKUACIJA	Poveljnik CZ občine Sevnica
Načrt evakuacije	8.1.2.4 SPREJEM, OŠKRBA IN NASTANITEV EVAKUIRANCEV	Poveljnik CZ občine Sevnica

Preventivno evakuacijo odredi župan ali v nujnih primerih poveljnik CZ občine Sevnica. Izvaja se v skladu z načrtom evakuacije, ki se izdelava za vsako ogroženo območje posebej.

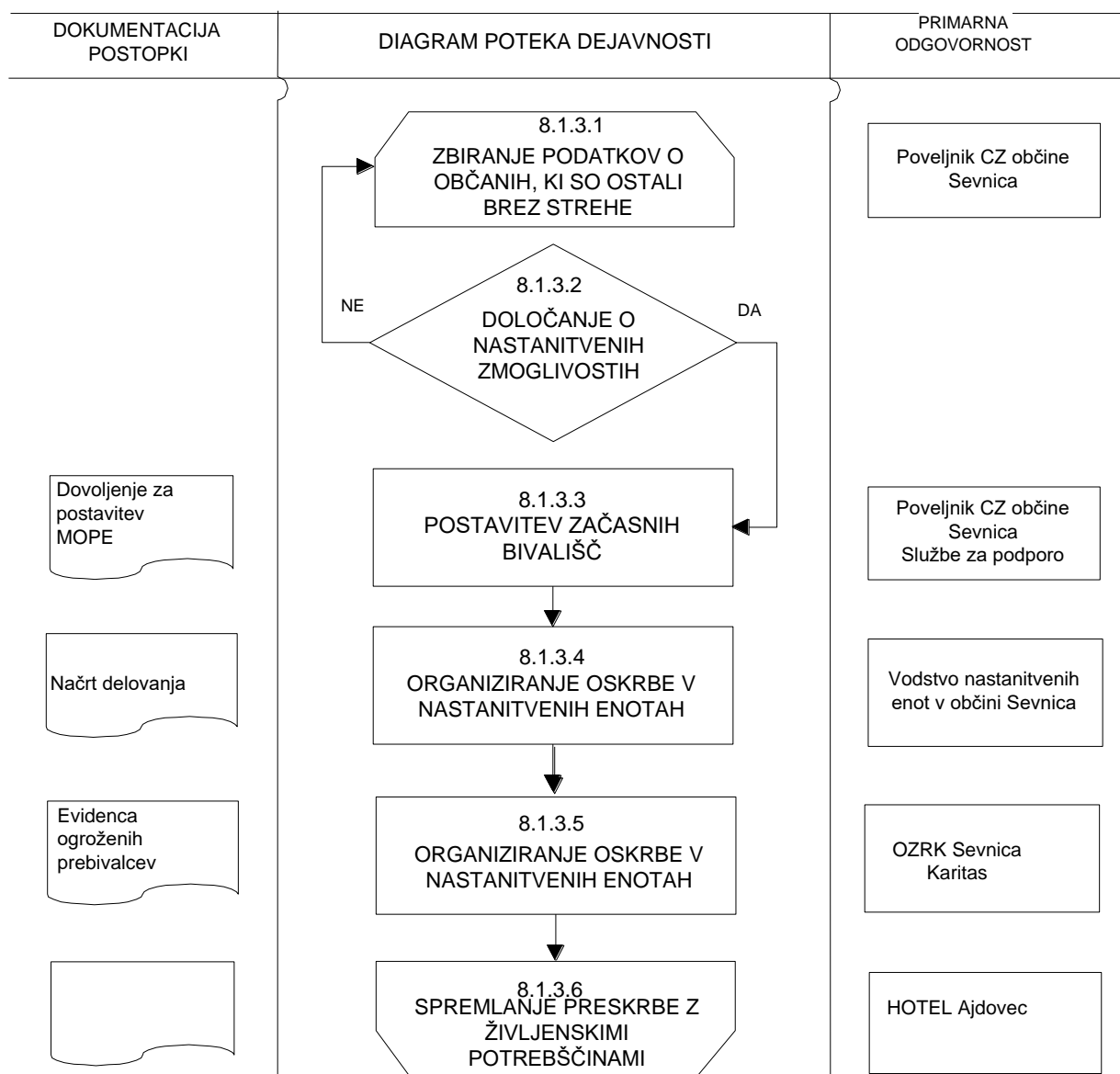
Z načrtom evakuacije je potrebno točno določiti, kam se ogroženi prebivalci umikajo v primeru poplav, katere so poti umika in kje so zanje zagotovljena začasna bivališča do vrnitve nazaj. Z načrti evakuacije mora občina seznaniti ogroženo prebivalstvo. V načrtu so opisane vse evakuacijske poti in lokacije za začasno nastanitev.

Če je časa dovolj, se lahko poleg evakuacije ljudi izvaja tudi evakuacija materialnih dobrin.

Po potrebi se evakuira prebivalce Hermanove ulice pri podjetju Tanin in Savske ceste na delu od Stillesa do objektov Cesta na grad (ob Drožanjskem potoku), na delu Glavnega trga od upravne zgradbe Občine do izliva Florjanskega potoka v reko Savo. Evakuira se tudi prebivalce ob spodnjem toku Vranjskega potoka in potoka Blanščica pri podvozu na Blanci.

V primeru nenadnih poplav je potrebno čim prej zagotoviti umik ogroženih prebivalcev in jim zagotoviti nastanitev, predvidoma za krajše obdobje.

P – 301	Načrt evakuacije ogroženih prebivalcev v primeru poplav
----------------	--

8.1.3 Sprejem in oskrba evakuiranih prebivalcev

Za izvedbo sprejema in oskrbe evakuiranih prebivalcev je odgovoren poveljnik CZ občine. Predvideva se, da bo večina ogroženih prebivalcev poiskala nastanitev pri sorodnikih in svojcih, občina pa je dolžna zagotoviti namestitev vseh, ki začasno namestitev potrebujejo.

Občina organizira delo na sprejemališčih, kjer se izvaja sprejem, evidentiranje prispelih, nudenje potrebne prve pomoči, socialne in materialne pomoči ter napotitev v začasni nastanitveni objekt (z lastnim oziroma skupnim prevozom). Navedene naloge izvajajo občinske službe CZ za podporo, podjetja, ki razpolagajo z nastanitvenimi in prehrabnimi zmogljivostmi, centri za socialno delo ter humanitarne organizacije v Posavju.

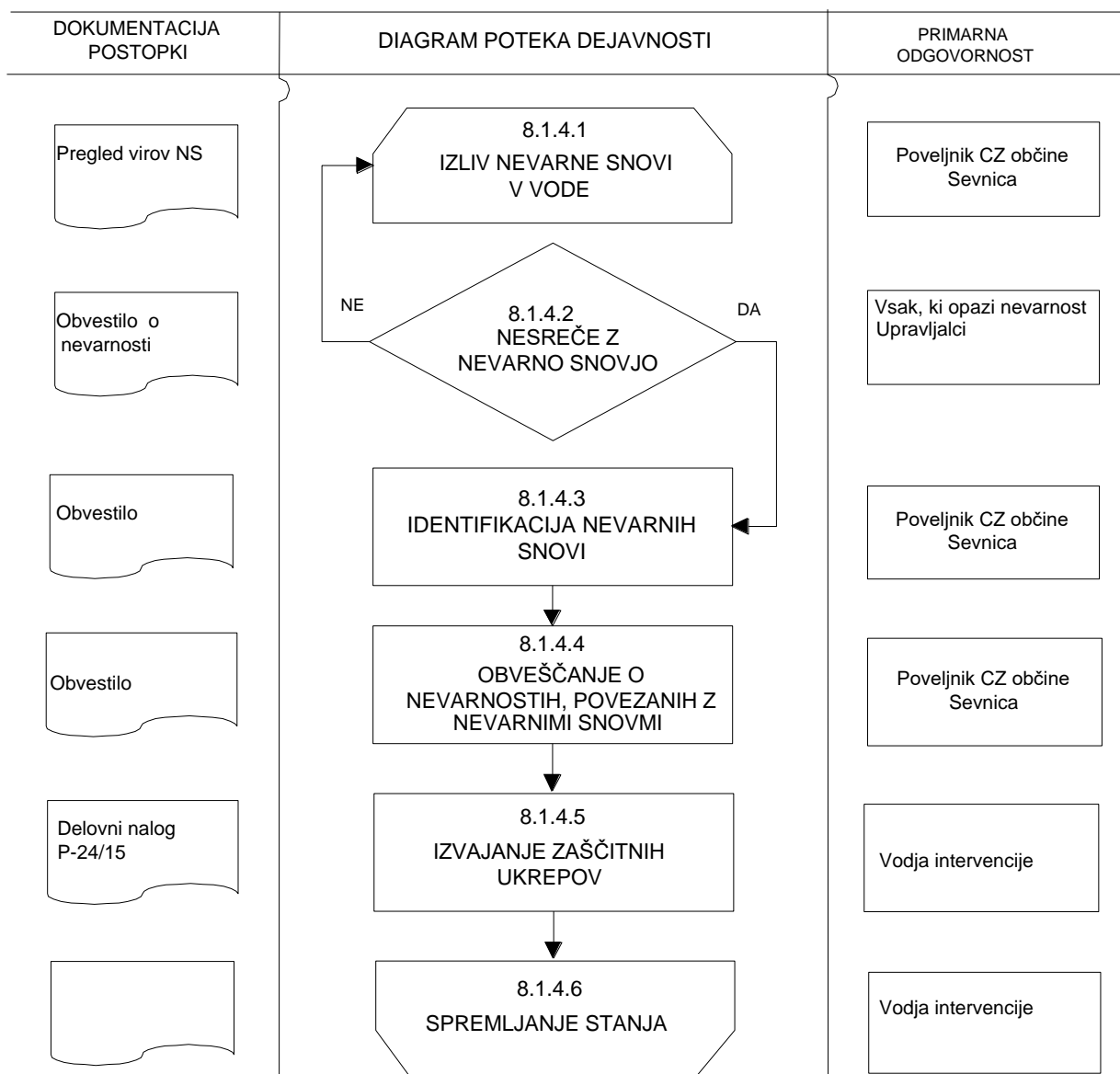
Kriteriji za organiziranje nastanitve so:

- nastanitev prebivalcev čim bližje domu;
- nastanitev v objekte, ki poleg bivalnih pogojev omogočajo še prehrano, vodo, oskrbo, osebno higieno ter ogrevanje (počitniške prikolice, kontejnerji, šotori, nepoškodovane stanovanjske hiše, hoteli, počitniški domovi).

V kolikor se pri organizaciji namestitve izkaže potreba po zagotovitvi regijskih sil in sredstev, se v aktivnosti vključi poveljnik CZ za Posavje.

P - 26	Pregled objektov, kjer je možna začasna nastanitev v Sevnici
P - 27	Pregled objektov javne prehrane in njihove zmogljivosti
P - 28	Pregled lokacij za postavitve zasilnih bivališč (ZU 5)
D - 10	Načrt organizacije in delovanja nastanitvene ekipe

8.1.4 Radiološka, kemijska in biološka zaščita

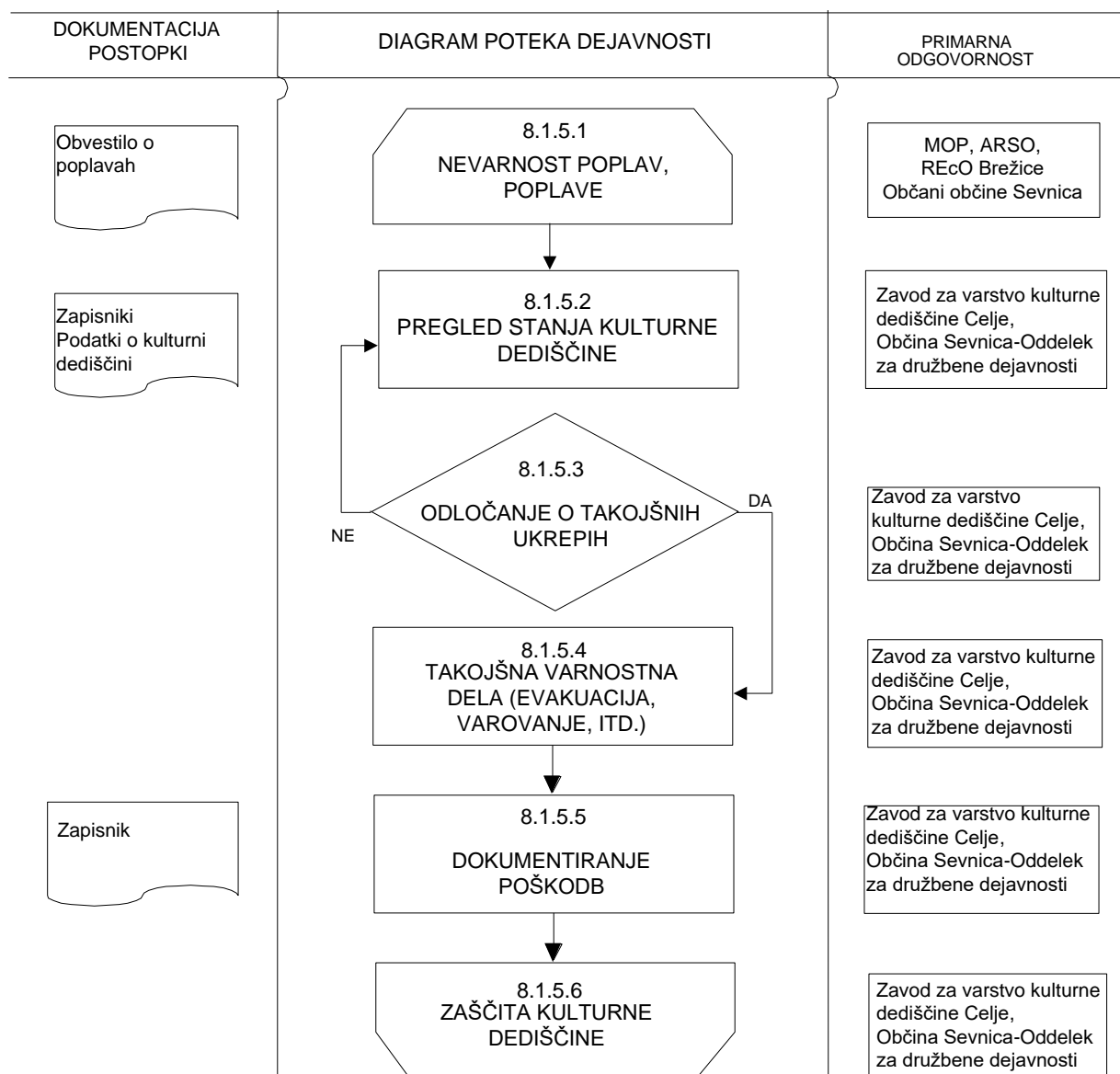


Ob poplavah obstaja velika verjetnost, da zaradi poškodb na objektih in napravah, kjer se uporabljajo, hranijo ali prevažajo nevarne snovi, pride do nenadzorovanega uhajanja teh snovi v okolje. V tem primeru gre predvsem za individualne zaloge kurilnega olja.

O izlitju nevarnih snovi v okolje se takoj obvesti prebivalce na poplavnem območju. Izlite naftne derivate, ki se zadržujejo na stoječih vodah, čisti PGD Sevnica.

Takoj, ko se nivo vode zniža, je potrebno pregledati prizadeto območje, ugotoviti prisotnost, vrsto in količino nevarnih snovi v okolju. Po potrebi se za izvajanje te naloge vključi regijska enota za RKB izvidovanje.

P - 29	Seznam članov za RKB zaščito v občini
---------------	--

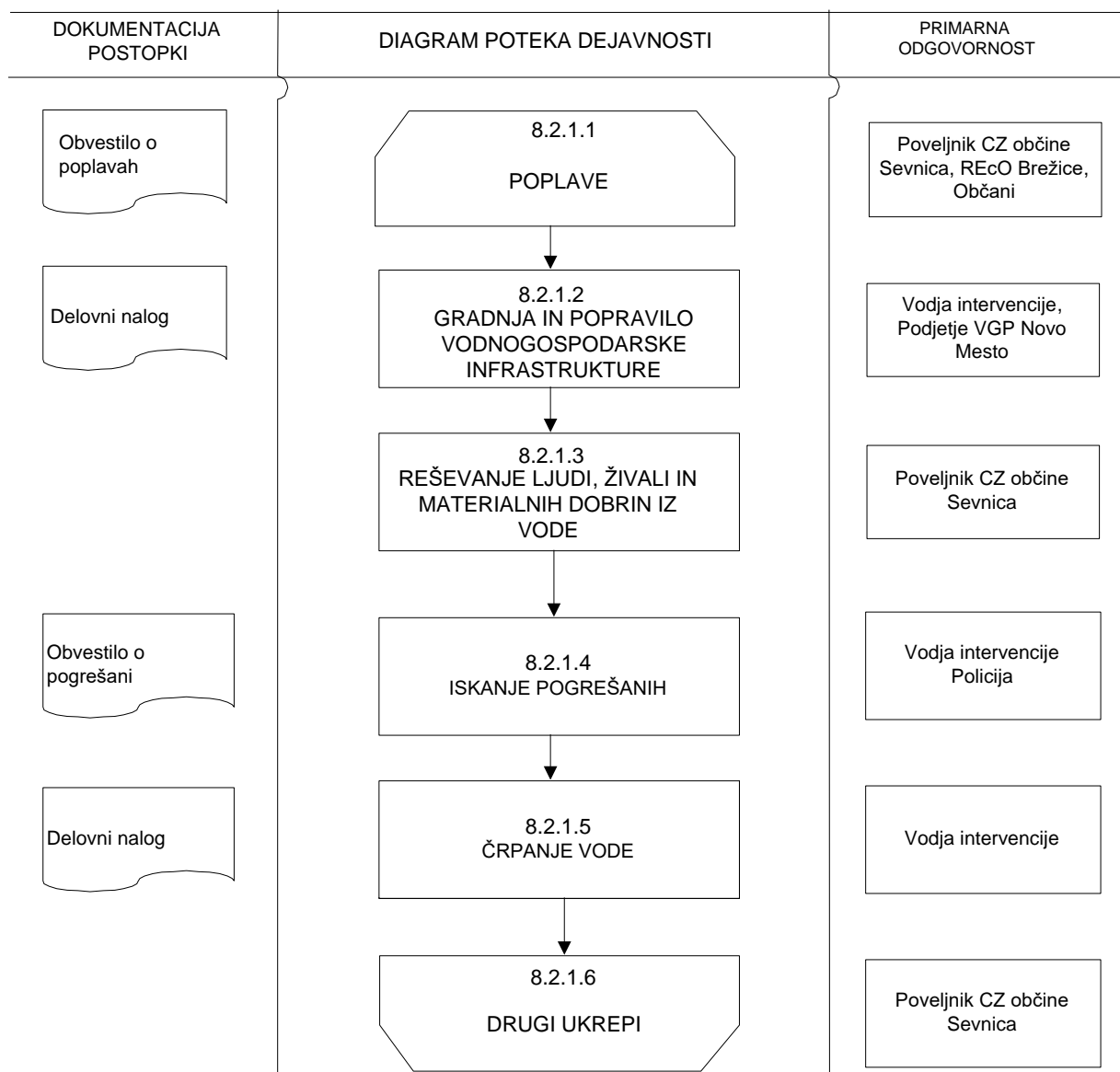
8.1.5 Zaščita kulturne dediščine

Zaščito kulturne dediščine ob poplavih, kot je razvidno iz diagrama poteka aktivnosti, izvajaja Zavod za varstvo kulturne dediščine Celje. Po potrebi se pri zaščiti in reševanju predvsem ob premestitvi premične kulturne dediščine vključujejo enote CZ občine in prostovoljne gasilske enote.

P - 302	Pregled ustanov za varstvo naravne in kulturne dediščine
P - 303	Pregled območij, objektov in predmetov kulturne dediščine
P - 30	Seznam članov strokovnih komisij za varstvo kulturne dediščine v občini
D -11	Načrt dejavnosti Zavoda za kulturno dediščino Celje ob naravnih in drugih nesrečah

8.2 Naloge zaščite reševanja in pomoči

8.2.1 Tehnično reševanje ob poplavah



Naloge opravljajo gasilske enote GZ Sevnica, tehnično-reševalne enote CZ občine, ekipe za reševanje na vodi in iz vode na območju občine PGD Sevnica ter Potapljaški klub Vidra Krško. Pri opravljanju nalog sodeluje gospodarska javna služba na področju urejanja voda VGP Novo mesto, Cestno gradbeno podjetje Sevnica, ki vzdržuje lokalne ceste, Javno komunalno podjetje Sevnica z ustrežno mehanizacijo, Elektro Sevnica in drugi. Po potrebi se lahko zaprosi za pomoč tudi regijske enote CZ in enote Slovenske vojske.

P - 304 Pregled gradbenih organizacij

P - 31 Seznam pripadnikov občinske enote za tehnično reševanje

8.2.2 Nujna medicinska pomoč

V okviru nujne medicinske pomoči ob poplavih se izvajajo le najnujnejši ukrepi za ohranitev življenja in varovanje zdravja ljudi na poplavnem območju.

Nujna medicinska pomoč se zagotavlja v Zdravstvenem domu Sevnica in Zdravstveni postaji Krmelj, dokler je to mogoče. V kolikor je ob poplavih večje število poškodovanih, se za nudenje prve pomoči aktivirajo občinske ekipe prve pomoči CZ, nujno medicinsko pomoč pa daje zdravstveno osebje tudi na terenu.

Manjše poškodbe bi si prizadeti prebivalci oskrbeli v okviru osebne in vzajemne zaščite.

Ob poplavih lahko pride tudi do utopitev ljudi. Za reševanje iz vode poveljnik CZ občine zaprosi za pomoč poveljnika CZ regije za intervencijo enote Podvodne reševalne službe – Vidra krško. Higienске in protiepidemične ukrepe ob poplavih izvaja JZ za zdravstveno varstvo Celje.

P - 32	Pregled zdravstvenih domov in zdravstvenih postaj in reševalnih postaj
P - 33	Seznam pripadnikov enote CZ prve pomoči
P - 34	Pregled reševalnih vozil v občini

D - 12	Navodilo Ministrstva za zdravje
D - 13	Navodilo ekipe za identifikacijo mrtvih

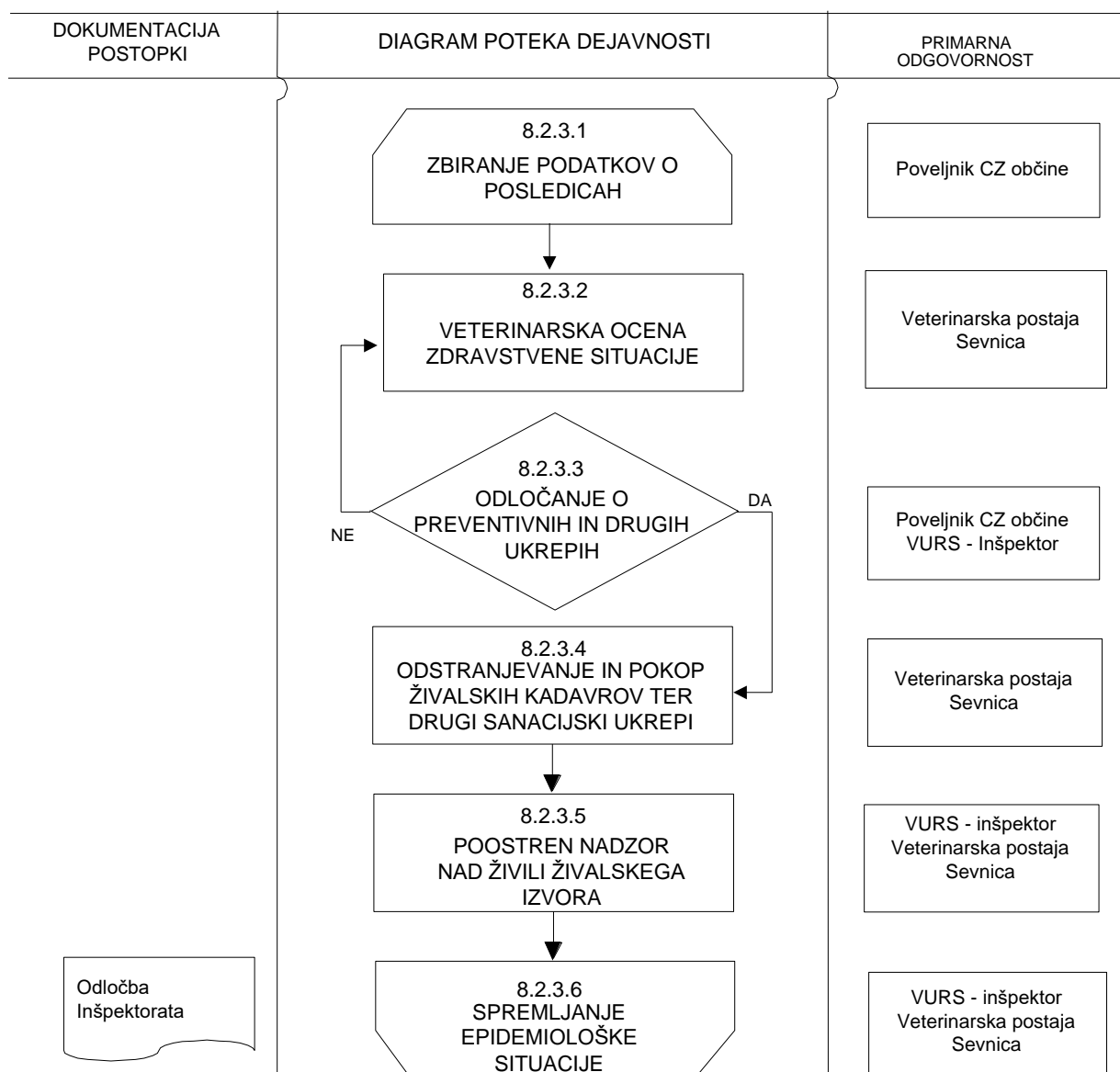
8.2.1.1 Psihološka pomoč

Ob poplavih se pojavi tudi psihična prizadetost neposredno ogroženih in svojcev žrtev. Zaradi tega se na območju občine organizira psihološka pomoč, ki jo dajejo različni strokovnjaki kot so psihologi, terapevt, duhovniki in drugi.

V ta namen se lahko vnaprej pripravijo zgibanke prve psihološke pomoči preživelim v nesreči, z napotki, kako naj si pomagajo in kje lahko dobijo strokovno pomoč, če jo potrebujejo. Zgibanke se preživelim delijo ob nesreči.

D - 14	Navodilo za psihološko pomoč
---------------	-------------------------------------

P - 35	Pregled centrov za socialno delo
---------------	---

8.2.3 Prva veterinarska pomoč

Naloge prve veterinarske pomoči izvajajo veterinarji oziroma Veterinarske postaje Sevnica po strokovnih usmeritvah Veterinarske uprave RS. Pri izvajanju nalog se vključuje občina predvsem z nudenjem pomoči prostovoljnih gasilcev in enot CZ.

P - 36	Pregled veterinarskih organizacij v občini
---------------	---

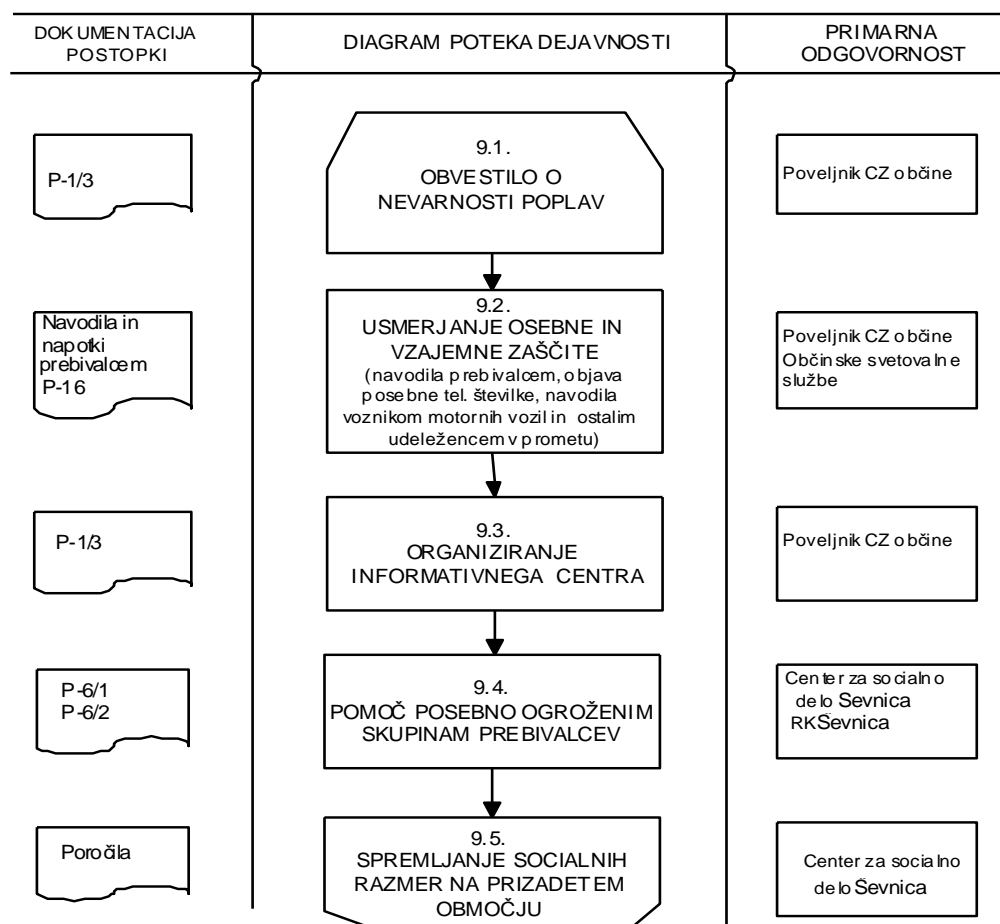
8.2.4 Zagotavljanje osnovnih pogojev za življenje

Za izvajanje nalog na področju zagotavljanja osnovnih pogojev za življenje so zadolžene javne službe in druge organizacije s področja infrastrukture na območju občine in občinski poveljniki CZ.

Osnovni pogoji za življenje bodo vzpostavljeni takrat, ko bo ogroženim ljudem zagotovljena:

- primerna nastanitev in oskrba s pitno vodo, hrano, zdravili in drugimi osnovnimi življenjskimi potrebščinami,
- nujna zdravstvena oskrba,
- nujna komunalna infrastruktura,
- oskrba z električno energijo,
- nujna prometna povezava ter
- zagotovljena veterinarska oskrba živali kot tudi nujna živinska krma.

9 OSEBNA IN VZAJEMNA ZAŠČITA



Osebna in vzajemna zaščita obsega vse ukrepe prebivalcev za preprečevanje in ublažitev posledic poplav za njihovo zdravje in življenje ter varnost njihovega imetja takoj oziroma v prvih urah po nesreči. Za organiziranje, razvijanje in usmerjanje osebne in vzajemne zaščite je zadolžena občina. Občina v ta namen sestavi svetovalno skupino iz vrst prostovoljcev, ki so strokovnjaki (sociolog, psiholog, socialni delavec, zdravstveni delavec...), ki pripravi program za usmerjanje in izvajanje osebne in vzajemne zaščite in jo tudi v praksi ob potrebi izvaja.

Pri tem imajo pomembno vlogo poverjeniki za CZ ter informacijski center, ki ga lahko po potrebi ustanovi občina in med drugimi nalogami usmerjajo izvajanje osebne in vzajemne zaščite v bivalnem okolju.

Za izvajanje nalog osebne in vzajemne zaščite ob naravnih in drugih nesrečah se prebivalci že danes seznanjajo iz učnih programov v šolah, preko različnih oddaj na Radiu in TV ter z napotki občine v tistih predelih občine, ki so posebej ogroženi zaradi različnih nesreč.

Napotki vsebujejo tudi preventivno obnašanje prebivalcev na ogroženem območju, kot je npr. njihovo ravnanje in postopanje pred, med in po poplavi. S temi navodili so prebivalci na najbolj ogroženem delu občine že danes seznanjeni.

D - 15	Napotki in navodila prebivalcem o ravnanju v primeru naravnih in drugih nesreč
D - 16	Program usposabljanja, urjenja in vaj

10 OCENJEVANJE ŠKODE

Ocenjevanje škode ob poplavi zajema ocenjevanje poškodovanosti objektov in ocenjevanje škode na objektih in kmetijstvu.

Ocenjevanje poškodovanosti objektov in škoda na objektih se praviloma opravljata skupaj.

Ker je ugotavljanje poškodovanosti in z njo povezane uporabnosti gradbenih in infrastrukturnih objektov podlaga za večino dejavnosti za vzpostavitev normalnega življenja na prizadetem območju, mora biti opravljeno v najkrajšem možnem času.

Poškodovane komunalne in druge objekte je potrebno čim prej evidentirati, oceniti njihovo uporabnost in škodo. Za evidentiranje poškodovanih objektov je zadolžena občinska komisija, ki sprejema vloge o poškodovanih objektih ter evidentira nastalo škodo. Podatke ji sporočajo lastniki in uporabniki objektov na telefonsko številko, ki jo za ta namen objavi občina. Poveljnik CZ občine sestavi poročilo o poškodovanih objektih in drugi škodi ter poroča županu in odgovorni osebi na Izpostavi URSZR Brežice.

Ocenenje uporabnosti objektov za varno bivanje ter komunalnih objektov (mostovi, viadukti...) za varno uporabo opravi regijska komisija. Pri tem delu ji pomagajo tudi strokovnjaki gradbene stroke iz občine. Občinska komisija za oceno škode ob naravnih in drugih nesrečah sama ne zmore opraviti ocenitve škode na objektih in komunalni infrastrukturi, zato bo potrebna pomoč državnih komisij.

Pregled objektov glede njihove varne uporabnosti in območje nastale škode se operativno evidentira na ustrezni karti občine.

Komisije za ocenjevanje škode najprej pripravijo grobo oceno škode, ki je podlaga za odločanje o pomoči občini pri zagotavljanju osnovnih pogojev za delo ter pripravo sanacijskih programov.

Komisije za oceno škode nato popišejo oziroma ocenijo škodo zaradi poplav na podlagi predpisane metodologije za ocenjevanje škode ob naravnih in drugih nesrečah. Pri tem delu jim pomagajo pristojni občinski in državni organi.

Za čimprejšnje izplačilo zavarovalnih premij oškodovancem so zavarovalnice dolžne čim prej po nesreči napotiti cenilce na območje, ki ga je prizadela poplava in oceniti nastalo škodo na objektih, ki so zavarovani.

Organizacijo ocenjevanja bo v sodelovanju z občino prevzela Izpostava URSZR Brežice. Občina bo v sodelovanju z Izpostavo URSZR Brežice sproti obveščala prebivalce na prizadetem območju o poteku ocenjevanja uporabnosti poškodovanih objektov in škode ter jim dajala napotke v zvezi s tem.

Občina bo skrbela za evidenco objektov, ki jih je treba oceniti, zagotovila spremstvo domačinov, če bo potrebno, zagotovila strokovno pomoč ocenjevalcem in zbirala dokumentacijo o ocenjevanju in pripravila zbirnik ocenjene škode, ki ga bo z drugo dokumentacijo posredovala Izpostavi URSZR Brežice.

P – 305	Seznam članov občinske komisije za ocenjevanje škode ob naravnih in drugih nesrečah
P – 37	Metodologija za ocenjevanje škode
D - 17	Obrazci za ocenjevanje škode

11 RAZLAGA POJMOV IN OKRAJŠAV

11.1 Pomen pojmov

- **Nevarnost** je (naravna ali druga ustrezna) danost za katerikoli neugoden pojav, ki je povezan z možno nesrečo in lahko povzroči neugodne učinke.
- **Poplava** je naravni pojav, ki nastane zaradi izredno močnih padavin ali naglega taljenja snega ali medsebojnega skupnega delovanja. Je naravna nesreča, ko izredni vodni pretok povzroči občutno škodo ob razlitju vode iz struge po okolici.
- **Škoda** obsega ekonomske izgube, ocenjene po nesreči.
- **Vodostaj** je višina nivoja vode v rečnem koritu in ga merimo z vodomerno letvijo ter izračunamo v centimetrih. Vodostaj opazujemo vsak dan zjutraj, posebno na večjih rekah. Letev je navadno pritrjena ob mostovih in je razdeljena na 2 cm široke bele in črne proge. Kota »0« od katere merimo gladino vode, je postavljeno tako, da imajo vodostaji najpogosteje pozitivne vrednosti.

11.2 Razlaga okrajšav

OKRAJŠAVA	RAZLAGA
CORS	Center za obveščanje Republike Slovenije
CZ	Civilna zaščita
GZ	Gasilska zveza
JZ	Javni zavod
OŠCZ	Občinski štab za civilno zaščito
P	Priloga
PGD	Prostovoljno gasilsko društvo
ReCO	Regijski center za obveščanje
RKB	Radiološka, kemična in biološka
RS	Republika Slovenija
URSZR	Uprava Republike Slovenije za zaščito in reševanje
VGP	Vodnogospodarsko podjetje
ZARE	Zaščita reševanje (sistem radijskih zvez)
ZRP	Zaščita, reševanje, pomoč

12 SEZNAM PRILOG IN DODATKOV

12.1. Skupne priloge

P - 1	Seznam najpogosteje poplavljenih in ogroženih objektov ob poplavi
P - 2	Seznam odgovornih oseb občine
P - 3	Seznam delavcev občine
P - 4	Podatki o poveljniku OŠCZ in njegovem namestniku
P - 5	Seznam članov OŠCZ
P - 6	Podatki o občinskih silah in sredstvih za zaščito in reševanje
P - 7	Podatki o prostovoljnih gasilskih enotah občine
P - 9	Seznam članov komisije za ocenjevanje škode ob naravnih in drugih nesrečah
P - 10	Pregled potrebne zaščitne in reševalne opreme in orodja
P - 11	Pregled materialnih sredstev ZRP iz državnih rezerv
P - 12	
P - 13	Seznam kontaktnih oseb, ki vizualno spremljajo kritični vodostaj
P - 14	Seznam oseb, ki so obveščene o poplavih
P - 15	Telefonska številka, na kateri lahko občani dobijo informacije
P - 16	Seznam odgovornih oseb Gasilske zveze
P - 17	Seznam odgovornih oseb gasilskih enot
P - 18	Podatki o lokacijah siren in načinu njihove uporabe
P - 19	Seznam medijev, ki so zadolženi za obveščanje ob naravnih in drugih nesrečah
P - 20	Podatki o prostovoljnih gasilskih enotah občine
P - 21	Pregled zdravstvenih domov in zdravstvenih postaj in reševalnih postaj
P - 22	Pregled humanitarnih organizacij (Rdeči križ, Karitas)
P - 23	Pregled centrov za socialno delo
P - 24	Imenik uporabnikov telefonskih zvez, radijskih postaj, pozivnikov, ter elektronske pošte na področju zaščite in reševanja
P - 25	Seznam kontaktnih oseb Vodnogospodarsko podjetje Novo mesto
P - 26	Pregled objektov, kjer je možna začasna nastanitev v Sevnici
P - 27	Pregled objektov javne prehrane in njihove zmogljivosti
P - 28	Pregled lokacij za postavitve zasilnih bivališč (ZU 5)
P - 29	Seznam članov za RKB zaščito v občini
P - 30	Seznam članov strokovnih komisij za varstvo kulturne dediščine v občini
P - 31	Seznam pripadnikov občinske enote za tehnično reševanje
P - 32	Pregled zdravstvenih domov in zdravstvenih postaj in reševalnih postaj
P - 33	Seznam pripadnikov enote CZ prve pomoči
P - 34	Pregled reševalnih vozil v občini
P - 35	Pregled centrov za socialno delo
P - 36	Pregled veterinarskih organizacij v občini
P - 37	Metodologija za ocenjevanje škode

12.2. Skupni dodatki

D - 1	Navodilo za vzdrževanje in razdelitev načrta zaščite in reševanja
D - 2	Načrtovana finančna sredstva za izvajanje načrta
D - 3	Navodila o aktiviranju GE lokalnih skupnosti
D - 4	Napotki in navodila prebivalcem o ravnanju v primeru naravnih in drugih nesreč
D - 5	Navodilo o organiziranju in vodenju informacijskih centrov
D - 6	Dokumenti o aktiviranju in mobilizaciji občinskih sil in sredstev za zaščito, reševanje in pomoč
D - 7	Načrt dejavnosti PP Sevnica ob naravnih in drugih nesrečah
D - 8	Načrt dejavnosti Občine Sevnica ob naravnih in drugih nesrečah
D - 9	Načrt dejavnosti za poveljnika CZ Občine Sevnica in OŠCZ Sevnica ob naravnih in drugih nesrečah
D - 10	Načrt organizacije in delovanja nastanitvene ekipe
D - 11	Načrt dejavnosti Zavoda za kulturno dediščino Celje ob naravnih in drugih nesrečah
D - 12	Navodilo Ministrstva za zdravje
D - 13	Navodilo ekipe za identifikacijo mrtvih
D - 14	Navodilo za psihološko pomoč
D - 15	Napotki in navodila prebivalcem o ravnanju v primeru naravnih in drugih nesreč
D - 16	Program usposabljanja, urjenja in vaj
D - 17	Obrazci za ocenjevanje škode

12.3. Posebne priloge

P - 300	Seznam vodomerskih postaj z vodostaji
P - 301	Načrt evakuacije ogroženih prebivalcev v primeru poplav
P - 302	Pregled ustanov za varstvo naravne in kulturne dediščine
P - 303	Pregled območij, objektov in predmetov kulturne dediščine
P - 304	Pregled gradbenih organizacij
P - 305	Seznam članov občinske komisije za ocenjevanje škode ob naravnih in drugih nesrečah